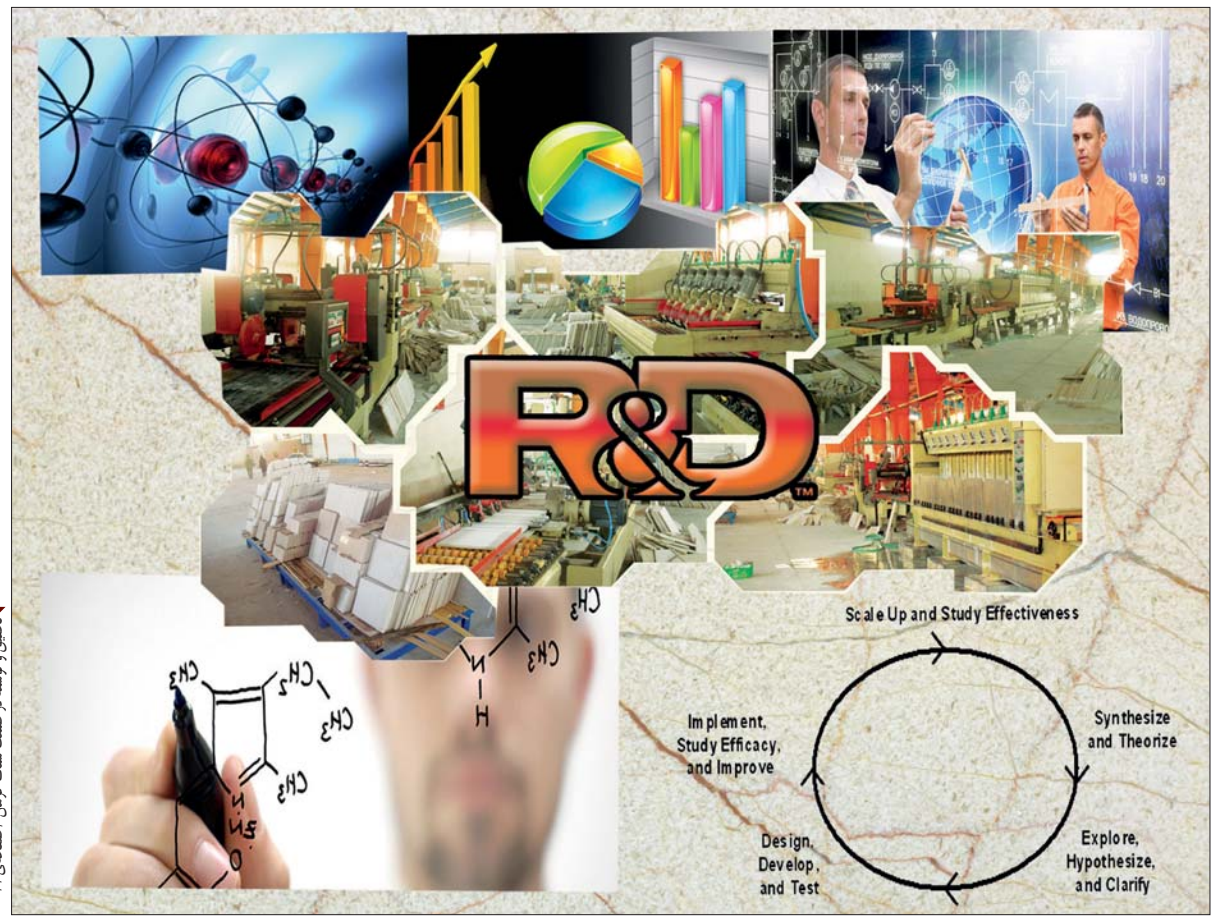


سنگ نامه

انجمن
توسعه‌ی
صادرات
سنگ‌های
تزیینی
کرمان

سال اول / شماره‌ی شش / خرداد ۱۳۹۲ / صفحه ۱۲ / ۱۳۹۲ / Number 6 / May 2013 / 12 Pages



تجلیق و توسعه در صنعت سنگ کرمان / صفحه‌ی ۱۱

- ◆ وقت تفکری نو است [صفحه‌ی ۲]
- ◆ شرحی بر سنگ‌های قیمتی و نیمه‌قیمتی؛ الماس [صفحه‌ی ۲]
- ◆ برندهای برتر صنعت سنگ جهان؛ گروه درمیتز اکیس [صفحه‌ی ۳]
- ◆ امضای تفاهم‌نامه بین انجمن سنگ ایران و انجمن سنگ استان کرمان [صفحه‌ی ۶]
- ◆ خلاصه‌ای از تحول صنعت ساخت ابزار سنگی [صفحه‌ی ۸]



امید امینپور
سردبیر
و دبیر انجمن

وقت تفکری نو است

با برگزاری انتخابات ریاست جمهوری و خلق حماسه‌ی سیاسی با حضور گسترده‌ی مردم، شور، نشاط و هیجان‌های این اتفاق مهم نیز به اوج خود رسید، ولی آنچه که در ورای این موضوع نباید فراموش شود این است که دولت‌ها برای خدمت به مردم می‌آیند و این که چقدر در انجام این مهم موفق می‌شوند را مردم، که منصف‌ترین داوران هستند، تشخیص خواهند داد. وظیفه‌ی مردم به عنوان ارکان اصلی جامعه برای افزایش سطح رفاه و فرهنگ خودشان چیست؟ چقدر خواسته‌هایی را که از دولت داشته‌ایم، ابتدا از خودمان طلب کرده‌ایم؟ چه اندازه در سرنوشت سیاسی و اقتصادی‌مان بازیگر اصلی بوده‌ایم و حماسه خلق کرده‌ایم؟ چه میزان در تحقق توقعاتی که انتظار داریم توسط نهادهای عالی مملکتی محقق شوند خودمان نقش داشته‌ایم و به آن سمت حرکت کرده‌ایم؟ آیا آنچه را که

اکنون داریم را ما ساخته‌ایم یا نفت ساخته است؟ اگر نفت و صدها ماده‌ی معدنی دیگر که با حداقل ارزش افزوده و بدون فرآوری و به صورت خام به دنیا عرضه می‌کنیم، نداشتیم، باز هم می‌توانستیم این چنین سخاوتمندانه از کیسه‌ی ذخایر خدادادی خرج کنیم؟

جواب این سولات را همه می‌دانیم و آگاهی هم برای داشتن کشور آباد، پویا، پناشاپ و مترقی، با بالاترین معیارهای فرهنگی، اقتصادی و اجتماعی، ما هم وظایفی داریم. پس اکنون وقت تفکری نو است. بیایید انتظارات خود را برای به‌دست آوردن آرزوهایمان، به سمت خودمان نشانه بگیریم. یادمان باشد دولت‌ها فقط می‌توانند در سطوح کلان و ملی، زیرساخت‌ها و بسترهای مناسب را ایجاد کنند و این ما هستیم که می‌توانیم آینده‌ی بهتر را بر روی این بسترهای مطمئن، بنا کنیم.

سنگ‌ها

الماس

الماس از کانی‌های غیر فلزی است که در سنگ‌های آذرین دایکی از نوع کیمبرلیت و از خانواده‌ی لامپروفیرها در فشار زیاد (۶۰ تا ۸۰ کیلوپار) و دمای ۱۰۰۰ درجه‌ی سانتی‌گراد با کانی‌های الیون، بیروپ، ایلمینیت، دیوپسید و کلریت تشکیل می‌شود. مطالعات جدید نشان می‌دهد که الماس گاهی نیز در اثر دگرگونی ضریب‌های حاصل از برخورد سنگ‌های آسمانی به سنگ‌های پوسته‌ی قاره‌ای غنی از مواد آلی به وجود می‌آید، گرچه الماس دارای منشاه‌های مختلفی است اما قسمت اعظم منابع و ذخایر معدنی آن از ابرفت‌های حاصل از هوازگی سنگ‌های کیمبرلیتی با عیار یک گرم در تن به دست می‌آید. نام الماس از واژه‌ی یونانی آداماس به معنی تسخیرناپذیر گرفته شده است. به دلیل سختی فوق‌العاده و بی‌نظیر این گوهر به آن ویژگی فناپذیری می‌دهند. در زبان هندی الماس را «هیرا» و در سریانی «المیاس» گویند.

ترکیب شیمیایی

به‌طور تقریبی، کربن ناب همراه با نشانه‌هایی ناچیز از نیتروژن و بور، ترکیب الماس را تشکیل می‌دهند. الماس شفاف کربن خالص می‌باشد. الماس تنها سنگ قیمتی است که تک‌عنصری می‌باشد و به شکل ترکیب نیست. شگفت آن که کربن اساس تمامی ساختارهای زنده در روی زمین است و این شاید دلیلی باشد از مهر زیاد انسان به این سنگ شگفت‌انگیز.

ساختار فیزیکی

الماس با ساختار بلورین مکعبی و با سختی ۱۰ بالاترین درجه‌ی سختی در جدول سختی موس را دارا می‌باشد. الماس کریستالی سه‌محوره است که درجه‌ی سختی آن از نظر مقاومت در برابر خراش و ضربه در این سه جهت متفاوت است و به همین جهت، تراش، پالیش و تورق در همه‌ی جهات یکسان نمی‌باشد و هر کدام از کارهای فوق در جهت خاص خود انجام می‌گیرد. معمول‌ترین تراش الماس، تراش برلیان (Brilliant cut) است. احتمالاً الماس به عنوان اولین وسیله‌ی تراش جواهرات به کار می‌رفته است و سختی زیاد آن استفاده از آن را برای این هدف موثر کرده است.

پیدایش الماس

الماس‌ها به طور معمول در دو منطقه پیدا می‌شوند:

۱. قدیمی‌ترین و رایج‌ترین مکان در میان ریگ‌های تهنشین‌شده‌ی بستر رودخانه‌های قدیمی است. در این حالت الماس از فرسایش سنگ‌ها و تخته‌سنگ‌های مادر به وجود آمده است. تا پیش از کشف معادن جدیدتر در آفریقا تمامی الماس‌ها از همین مکان‌ها به دست می‌آمدند.
۲. در سنگ‌های کیمبرلیتی الماس‌ها درون دودکش‌های آتش‌فشان‌ی خاموش یافت شده‌اند. این اولین بار بود که الماس از میان سنگ‌های مادر برداشته می‌شد و اکنون چنین استخراج‌هایی از رگه‌هایی در سیرری، استرالیا و بوتسوانا انجام می‌شود.

تاریخچه الماس

بنا بر روایت تاریخی، قدیمی‌ترین معدن کشف‌شده‌ی الماس در هند بوده و قدمت آن به چهار هزار سال پیش از میلاد مسیح می‌رسد. این معدن بیش‌تر از نوع رودخانه‌ای دارای الماس‌هایی با کیفیت مرغوب بوده است. تاورنیه جهانگرد فرانسوی نقل کرده است که تمام الماس‌های قدیمی و معروف دنیا که سرگذشتی پر از جنگ و خون‌ریزی و خیانت دارند، از هند آمده‌اند. تاورنیه در یکی از

شرحی بر سنگ‌های قیمتی و نیمه‌قیمتی (۶)

در انحصار خود دارد در سال ۱۹۸۸ با خرید معدن Debeers توسط آقای Rhodes شکل می‌گیرد. Rhodes ۲۷سالگی نخست‌وزیر آفریقای جنوبی شد و کشور Rhodesia به افتخار او به این نام نامیده شد و جزو مستعمرات انگلستان گردید. وی در سال ۱۹۶۲ در سن ۴۸سالگی درگذشت و به طبق وصیت او، قسمت عمده‌ی سرمایه‌اش به دانشگاه آکسفورد بخشیده شد. شرکت دبیرز بعد از او به کار خود ادامه داد و فردی به نام Oppenheimer به مدیران دبیرز پیوست و از آن به بعد معدن دیگری نیز توسط دبیرز در آفریقا و نامیبیا کشف گردید. در سال ۱۹۳۰ سندیکای الماس دبیرز، انجمن تولیدکنندگان الماس به نام Diamond Producers association (D.P.A) و سازمان مرکزی فروش Central Selling Organization (C.S.O) را پایه‌گذاری کرد که این سیستم حتی در تغییرات اقتصادی جنگ جهانی دوم موفق بود و امروز کنترل ۸۰ درصد بازار الماس را در دست دارد.

سازمان مرکزی فروش (C.S.O) در سال ۱۰ نوبت سایت (Site) در لندن برگزار می‌نماید، طول زمانی این سایت‌ها یک‌هفته می‌باشد که در آن زمان، الماس‌ها را به نمایش می‌گذارند.

در این سایت‌ها فقط افرادی که دست‌اندرکار تجارت سنگ می‌باشند و از نظر موقعیت اجتماعی و اقتصادی بسیار مهم هستند (حدود ۱۶۰ نفر در تمام دنیا) شرکت می‌کنند که به آن‌ها Sight Holder گفته می‌شود.

جالب است بدانید حداقل خرید این افراد باید ۵۰۰۰ قیراط باشد و حداقل نرخ معامله ۱۰ میلیون دلار است.

در نهایت الماس تراش‌نخورده (Rough) توسط این افراد به مراکز اصلی تراش در سراسر دنیا مثل نیویورک، بلژیک، تل آویو، بمبئی، ژوهانسبورگ، روسیه، آمستردام و اخیراً چین عرضه می‌گردد. اولین مقام استفاده از الماس در دنیا متعلق به آمریکا است.

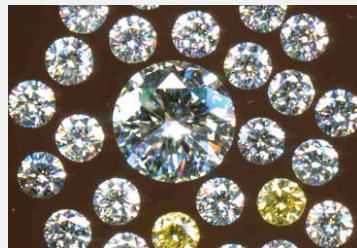
فروش

چهار عامل مهم در درجه‌بندی و فروش الماس اهمیت دارند:

۱. رنگ (Color)
۲. نوع تراش (Cut)
۳. میزان پاک بودن یا ناخالصی‌ها (Clarity)
۴. وزن (Carat Weight)

نکته‌ی متفاوت و جالبی که بین الماس و سنگ‌های قیمتی رنگی وجود دارد این است که در زمان قیمت‌گذاری سنگ‌های رنگی، مکان جغرافیایی و اصلیت سنگ (origin) خیلی مهم است و تاثیر بسیار زیادی بر روی قیمت دارد. به عنوان مثال یاقوت قرمز برمه، یاقوت کبود سیلان، زمرد کلمبیا، فیروزه‌ی نیشابور، عقیق چین، جزو بهترین‌ها در گروه خود می‌باشند و ارزش بالایی دارند. در حالی که در زمان قیمت‌گذاری الماس (البته بعد از این که اصل بودن الماس تأیید گردید) فاکتور وزن نقش بسیار تأثیرگذاری را دارا می‌باشد. به عنوان مثال تفاوت قیمت در یک الماس ۱۹۹ سوتی با یک الماس ۱ قیراطی می‌تواند خیلی زیاد باشد، اصطلاحاً به این قیمت‌ها، قیمت‌های جادویی (Magic Price) می‌گویند و سپس عامل رنگ (صورتی، آبی، قرمز، سبز...) در الماس می‌تواند تأثیرگذار بر قیمت باشد. الماس‌های رنگی پیداشده نادرند، کم‌یاب‌ترین رنگ الماس قرمز روشن است و رایج‌ترین رنگ الماس بی‌رنگ شفاف یا کمی متمایل به زرد و قهوه‌ای روشن می‌باشد.

یادداشت‌های خود داستان الماس «کوه نور» به وزن ۱۰۸/۹۲ قیراط را که یکی از بنام‌ترین الماس‌های دنیا می‌باشد، نوشته است. او می‌نویسد که چگونه با نیرنگ و فریب این الماس از هند وارد اروپا شده و بر تاج سلطنتی انگلستان جای گرفته و با الماس اورلف به وزن ۱۸۹/۶۰ قیراط که از چشم مجسمه‌ی یکی از خدایان هند در دیده شده و اکنون در روسیه است.



پراکندگی جهانی الماس

امروزه تنها منبع تولید الماس هند، معدنی نزدیک پانا است. از این معدن در سال حدود ۲۰۰۰۰ قیراط الماس استخراج می‌شود. در سال‌های اخیر هند توجه خود را از معدن به صنعت تراش در ساخت جواهرات معطوف کرده و یکی از مراکز صاحب‌نام در این زمینه است.

الماس در ناحیه‌ی وسیعی از برزیل وجود دارد و بیش‌تر آن‌ها دارای کیفیت خوبی می‌باشند. معدن رودخانه‌ی در Bahia برزیل که ۲۰ سال به‌طور مداوم از آن بهره‌برداری می‌شده است، غنی از الماس‌های سیاه و با ناخالصی زیاد به نام Carbonado بوده است.

اما بزرگ‌ترین تولیدکننده‌ی الماس در دنیا استرالیا می‌باشد که مقدار تولید آن در سال به ۳۰ میلیون قیراط می‌رسد که حدود ۴۵ درصد آن با کیفیت جواهری می‌باشد و تقریباً ۳۴ درصد الماس جهان را تأمین می‌نماید. از معادن معروف استرالیا می‌توان معدن Argyle که در واقع بیش‌تر الماس‌های رنگی دنیا مخصوصاً صورتی در اندازه‌های کوچک از این معدن است را نام برد.

آفریقای جنوبی که رتبه‌ی پنجم را در تولید الماس دارد، سهم تولید چهارصدم درصد از کل الماس جهان را دارا می‌باشد. از بزرگ‌ترین الماس‌های کشف‌شده در معادن آفریقای جنوبی می‌توان به الماس کولینان (Kulinar) به وزن ۳۱۰۶ قیراط اشاره کرد. این الماس به دست یک تراشکار حرفه‌ای در آمستردام هلند به ۹ قسمت بزرگ و ۹۹ قسمت کوچک تراش داده شده که بزرگ‌ترین قطعه‌ی این الماس ۵۳ قیراطی بر روی عصای سلطنتی انگلستان نصب شده است.

تجارت الماس و تاریخچه DEBEERS

تجارت الماس جزو بزرگ‌ترین تجارت‌ها است، اما تجارتی ویژه، گران، بارز و در مقیاس کوچک. به همین دلیل در تجارت سنگ به الماس King OF Stone گفته می‌شود. در این تجارت بارز، پایداری و ثبات بازار بسیار حائز اهمیت است؛ در غیر این صورت سرمایه‌گذاری با اشکال روبه‌رو خواهد شد. به همین جهت سیاست بر این است که این تجارت در دنیا از یک کانال هدایت شود.

Debeers به عنوان بزرگ‌ترین کمپانی که بازار الماس را

درمیتزاکیس

GREEK WHITE MARBLE
DERMITZAKIS

سایر سنگها به تولیدات کارخانه، تولید محصولات جدیدی نظیر مصنوعات از سنگ Thassos را آغاز نمودند که در سالهای اولیه عایدات بسیار مناسبی در پی داشت.

از سوی دیگر با حضور در نمایشگاهها و صحنه تجارت سنگ، به مرور ورود به پروژههای بینالمللی از طریق واسطهها را کمتر نموده و مستقیماً در چندین پروژه بزرگ جهانی حضور یافتند. از جمله این پروژهها چندین مسجد در حوزه خلیج فارس است. در حال حاضر به دنبال بحران ۲۰۰۹ در غرب و تبعات آن برای یونان، این مجموعه با مشکلاتی دستبه‌گریبان است، اما حضور در عرصه بینالمللی کمپانی درمیتزاکیس تا حدود زیادی این شرکت را از بحران داخلی مصون داشته است.

برای آشنایی با پیشگامان و برندهای برتر صنعت سنگ جهان، تلاش خواهد شد در هر شماره، یکی از این برندها و ترجیحاً از کشورهای مختلف معرفی گردند تا با اطلاع از استراتژی‌های آنان و مسیری که طی نموده‌اند، الگوهایی در اختیار علاقه‌مندان قرار داده شود. در این شماره به برند بزرگ و مطرح سنگ یونان «درمیتزاکیس» پرداخته‌ایم.

برادران درمیتزاکیس که فرزندان پدري معدن کار هستند، با شناخت و آگاهی نسبت به این صنعت و ویژگی‌های آن، از سال ۱۹۹۰ هم‌زمان با تحولات جدید اقتصادی در اروپا با راه‌اندازی کارخانه فرآوری سنگ در نزدیکی یکی از معادن چینی سفید و معروف یونان (Thassos) علاوه بر عرضه سنگ خام، عرضه محصولاتی چون اسلب و تایل این سنگ را آغاز نمودند و به دنبال آن با راه‌اندازی دو معدن دیگر، قدم‌های اولیه‌ی توسعه را بسیار قوی برداشتند.

رونق اقتصادی اروپا، برگزاری المپیک در یونان و کمک‌های دولت برای توسعه صنعت سنگ آن کشور، شرایط ایده‌آلی برای موفقیت فراهم آورده بود. پس از تثبیت این موفقیت‌ها برادران درمیتزاکیس توسعه‌ی افقی و عمودی را نیز در پیش گرفتند و ضمن تنوع بخشیدن به محصولات و اضافه نمودن

فعالان سنگ

فعالان صنعت سنگ کرمان (۶)

شرکت زمره سنگ کرمان



شرکت زمره سنگ کرمان در سال ۱۳۸۴ در شهرک صنعتی شماره ۲ کرمان در زمینی به مساحت ۲۰ هزار مترمربع احداث گردید. گرچه استان کرمان دارای معادن غنی سنگ باکیفیت و مطابق با سلیقه و نیاز بازارهای بین‌المللی می‌باشد ولی متأسفانه تا آن زمان تلاش جدی در این زمینه صورت نگرفته بود و تنها در استان کرمان دو کارخانه‌ی مدرن تولید سنگ‌های صادراتی وجود داشت. لذا مدیران شرکت با سابقه‌ی ۲۰ ساله، قصد راه‌اندازی کارخانه مدرن تولید سنگ‌های صادراتی را نمودند تا ضمن انجام فعالیت اقتصادی سودآور، خدمتی را به جامعه ارائه نمایند. با توجه به موارد فوق و نیاز بازارهای خارجی به سنگ کرمان، مدیریت شرکت با گرفتن تسهیلات از بانک، نسبت به خرید ماشین‌آلات مدرن تولید سنگ اقدام کرد و با نصب و راه‌اندازی خط تولید توسط کمپانی گاسپاری منوتی (GaspariMenotti) کشور ایتالیا شروع به تولید سنگ نمود و با صدور سنگ به کشورهای همجوار اکرین و امارات و عراق، گامی کوچک در جهت معرفی سنگ‌های استان کرمان برداشته است. کشورهای که در زمینه تولید و صدور سنگ به پیشرفت نایل آمده‌اند به لحاظ مقررات نسبت به کشور ما تفاوت‌های فاحشی دارند؛ پرداخت یارانه به صادرکنندگان، حمل‌ونقل ارزان، ایجاد بستر مناسب و مطمئن برای توسعه در کنار حمایت‌های قانونی از جمله این تفاوت‌هاست. امید است مسئولان محترم با حمایت‌های خود، ضمن دادن دل‌گرمی‌های لازم برای ادامه‌ی کار این شرکت و سایر تولیدکنندگان، نسبت به رفع مشکلات موجود اقدام موثر انجام دهند.

آدرس: کرمان، شهرک صنعتی خضراء ناحیه‌ی A
تلفکس: ۰۳۴۱-۳۴۲۰۰۴۹-۵۰
مدیرعامل: احمد انجم شعاع
آدرس پست الکترونیک:
zomorodsang@yahoo.com

بازار سنگ

سنگ معادن مرمریت و تراورتن کرمان

توضیح	قیمت هر تن (هزار تومان)	نوع
رنگ‌های کرم و کرم‌صورتی (غیر خاص) تحویل کف معدن	۴۰-۱۵۰	سنگ معادن مرمریت کرمان
رنگ‌های سفید، کرم‌قهوه‌ای غیر خاص	۱۰۰-۱۷۰	سنگ معادن تراورتن سفید کرمان
رنگ‌های صورتی، کرم، نقش قالی	۴۵-۲۵۰	سنگ معادن چشمه شیردوش کرمان

تحویل کف معدن

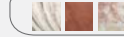
سنگ کارخانه

توضیح	قیمت هر مترمربع (هزار تومان)	نوع
رنگ‌های کرم و کرم‌صورتی (غیر خاص) تحویل درب کارخانه	۲۵-۵۰	سنگ مرمریت کرمان ۴۰×۴۰
رنگ‌های سفید، کرم‌قهوه‌ای غیر خاص	۴۵-۸۵	سنگ تراورتن سفید کرمان ۴۰×۴۰
رنگ‌های صورتی، کرم، نقش قالی	۲۵-۱۱۰	سنگ مرمریت چشمه شیردوش تایل و اسلب
رنگ قرمز	۸۰-۱۰۰	اسلب سنگ کنگلومرای کوبیسم با ضخامت ۲ و ۳ سانتی‌متر

تحویل درب کارخانه

- با توجه به تنوع رنگ و ابعاد، علاقه‌مندان جهت کسب اطلاعات بیشتر می‌توانند با شماره ۰۳۴۱-۲۲۶۶۰۲۶-۷ (شرکت بازرگانی نقش کرمان) تماس حاصل فرمایند.
- قیمت‌ها تا پایان خردادماه ۹۲ معتبر می‌باشند.

سنگ تزئینی



در تقسیم‌بندی سنگ‌های رسوبی، دو گروه مهم آن‌ها که در حوزه سنگ‌های تزئینی خودنمایی می‌کنند به ترتیب زیر می‌باشند:

۱. سنگ‌های رسوبی آهکی کربناته: مانند مرمریت، تراورتن، سنگ چینی و... که در شماره‌های پیشین «سنگ‌نامه» به معرفی چند نوع مهم آن‌ها پرداخته شده است.

۲. سنگ‌های رسوبی تخریبی: مانند ماسه‌سنگ‌ها و کنگلومراها، که در این شماره، قصد بر معرفی مختصری از این دو خانواده‌ی مهم سنگ تزئینی است.

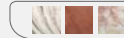
- گروه دیگری از سنگ‌های رسوبی بعد از تشکیل در محیط، تحت تاثیر فرایندهای دگرگونی قرار می‌گیرند که در نهایت تولید سنگ‌هایی نسبتاً سخت و مقاوم با ظاهری متمایز در گروه سنگ‌های تزئینی می‌کنند. از این گروه می‌توان به خانواده‌ی شیس‌ها، اسلیت‌ها و فیلیت‌ها اشاره کرد که در شماره‌های بعدی به معرفی آن‌ها خواهیم پرداخت.



سنگ‌های رسوبی تخریبی:

در اثر هوازدگی مکانیکی سنگ‌های آذرین، رسوبی، و دگرگونی، رسوباتی حاصل می‌شود که این رسوبات در اثر سیمانی شدن در محیط تشکیل و یا بعد از فرایند نقل و انتقال به محیطی دیگر، سنگ‌های رسوبی تخریبی را ایجاد می‌کنند. اندازه و شکل ظاهری ذرات در این گروه سنگ‌ها متفاوت است و از ذرات در حد شن و ماسه تا قله و تخته‌سنگ‌های بزرگ متغیر است، که عامل ایجاد سنگ‌های رسوبی دانه‌ریز (مانند Silt Stone و شیل)، دانه‌متوسط (ماسه‌سنگ‌ها) و دانه‌درشت (کنگلومرا و برش) می‌باشند.

نمایشگاه‌ها



پنجمین نمایشگاه بین‌المللی سنگ، ماشین‌آلات و تجهیزات مربوطه

زمان برگزاری:

تاریخ شروع: سه شنبه - ۹۲/۰۳/۲۸ (۱۸ June ۲۰۱۳)

تاریخ پایان: جمعه - ۹۲/۰۳/۳۱ (۲۱ June ۲۰۱۳)

مجری: شرکت روشن‌روز

تلفن: ۹ - ۸۸۷۴۳۵۹۵ - ۰۲۱

ایمیل: roshanrooz info@gmail.com

وب‌سایت: www.iranstonebook.ir

www.stonesite.ir

دومین جشنواره و نمایشگاه توانمندی‌های تولید ملی، ساخت ایران

زمان برگزاری:

تاریخ شروع: یکشنبه - ۹۲/۰۴/۲ (۲۳ June ۲۰۱۳)

تاریخ پایان: چهارشنبه - ۹۲/۰۴/۵ (۲۶ June ۲۰۱۳)

مجری: خانه صنعت، معدن و تجارت

تلفن: ۰۳ - ۸۸۳۴۸۲۶۰ - ۰۲۱

آشنایی با انواع سنگ تزئینی (سنگ‌های ساختمانی)

تشکیل شده است که اختلافش با برش در فقدان ذرات زاویه‌دار می‌باشد. زیرا برش سنگی است با قطعات زاویه‌دار ولی معمولاً در وسعت خیلی کم‌تر از کنگلومرا در رسوبات دیده می‌شود.



این سنگ‌ها با بافت آواری و قطعاتی که بیشتر، از کوارتز به مقدار زیاد و انواع فلدسپار که با سیمان‌های مختلف سیلیسی، آهکی، رسی و اکسید آهن به هم جوش خورده‌اند، به شکل سنگی یکپارچه درآمده‌اند، رنگ این دسته از سنگ‌ها تحت تاثیر رنگ قطعات تشکیل‌دهنده و نوع سیمان و ماتریکس آن‌ها است؛ لذا تنوع بصری این نوع سنگ موجب جلب توجه طراحان به آن‌ها شده است که به‌طور محدود در حاشیه‌ی سایر سنگ‌ها به کار برده شوند.

کنگلومراها در صورتی که ضخیم‌لایه باشند و عناصر تشکیل‌دهنده‌ی آن‌ها کاملاً توسط سیمان به هم جوش خورده باشند، می‌توانند سنگ‌های تزئینی زیبایی را ایجاد کنند. اگر عناصر و قطعات کنگلومرا آهکی باشند و سیمان و زمینه‌ی آن نیز آهکی، سنگ دارای رنگ‌های مناسب و ایده‌آل برای اهداف سنگ تزئینی می‌باشد. کنگلومراها عموماً دارای سختی و مقاومت سایشی قابل قبولی هستند و به دلیل پایداری در برابر شرایط محیطی، کاربرد آن‌ها در فضای باز، رویه‌ی کابینت، پله و نظایر آن را ممکن ساخته است و جذب آب آن‌ها نیز معمولاً ناچیز فرض می‌شود، اگرچه عدم یکنواختی در جنس قطعات متشکله فرآوری این سنگ را با مشکلاتی مواجه می‌سازد.

در حال حاضر شناخته‌شده‌ترین کنگلومرای کشور در نوق رفسنجان استخراج می‌شود که امید است با اکتشافات بیشتر، ذخایر بیشتری از آن‌ها شناسایی شود تا بازارهای ایجادشده برای آن دست نرود.

مهم‌ترین سنگ‌های رسوبی تخریبی، ماسه‌سنگ‌ها و کنگلومراها می‌باشند که در طبقه‌بندی سنگ‌های تزئینی بخش مهمی را به خود اختصاص می‌دهند.

ماسه‌سنگ‌ها (Sand Stones)

ماسه‌سنگ‌ها از دانه‌هایی در حدود اندازه‌ی ماسه تشکیل شده‌اند که اغلب این دانه‌ها از جنس کوارتز و فلدسپار می‌باشند. ماسه‌سنگ‌های دانه‌متوسط در سنگ‌های رسوبی تخریبی دارای گستردگی بیشتری نسبت به انواع درشت‌تر این سنگ‌ها می‌باشند، ذرات ماسه در ماسه‌سنگ‌ها عمدتاً توسط سیمان سیلیسی یا کربنات به یکدیگر چسبیده شده‌اند.

محیطی که ته‌نشست ترکیبات رسوبی در آن صورت می‌گیرد بر نوع مشخصات ماسه‌سنگ، در ابعاد کوچک‌تر بر اندازه‌ی دانه‌ها، جورشده‌گی، ترکیب و در ابعاد بزرگ‌تر بر ویژگی‌های هندسی سنگ‌ها تاثیر می‌گذارد.

ماسه‌سنگ‌ها بر اساس ذرات تشکیل‌دهنده و سیمان بین این ذرات به چند گروه متفاوت تقسیم می‌شوند که سختی این گروه از سنگ‌ها نیز به نوع و نحوه‌ی دانه‌بندی کانی‌ها و سیمان سنگ بستگی دارد. لذا سختی ماسه‌سنگ به خاطر دانه‌های کوارتز تشکیل‌دهنده‌ی آن بالاست، اما در عین حال ممکن است به خاطر سیمان موجود در آن، آن‌قدر سست باشد که زیر پا خرد شود.

ماسه‌سنگ‌ها محدوده‌ی وسیعی را از نظر جذب آب نشان می‌دهند، انواع سخت و متراکم آن، مانند ماسه‌سنگ‌های کوارتزی جذب آب کم‌تر از یک درصد دارند، در حالی که انواع متخلخل آن، ممکن است بیش از ۱۰ درصد جذب آب داشته باشند. اکثریت ماسه‌سنگ‌ها در برابر هوازدگی مقاومتی که این ویژگی ماسه‌سنگ را به یکی از مصالحی که در ساختمان‌سازی و سنگ فرش مورد استفاده قرار می‌گیرد، مبدل ساخته است.

در حال حاضر کشور چین رتبه‌ی نخست تولید این نوع سنگ را در اختیار دارد. انواع ماسه‌سنگ در رنگ‌های مختلف در استان کرمان یافت می‌شود.

کنگلو مراها (Conglomerates)

سنگ‌های رسوبی دانه‌درشت که اجزای تشکیل‌دهنده‌ی این دسته از سنگ‌های آواری اندازه‌ی بزرگ‌تر از ۲ میلی‌متر داشته و براساس گردشده‌گی دانه‌ها به دو دسته کنگلومرا (Conglomerate) و برش (Breccias) تقسیم می‌شوند. کنگلومرا یا سنگ جوش، از قطعات گرد دانه‌درشتی

دیوارپوش‌ها، کف‌پوش‌ها، مصنوعات تزئینی و... انواع ماشین‌آلات، تجهیزات و تکنولوژی فرآوری سنگ در صورت نیاز به کسب اطلاعات کامل‌تر، لطفاً با شماره‌تلفن ۲۲۶۶۲۴۹۵ (۰۲۱) و شماره‌نمبرهای ۲۱۹۱۲۸۰۲ و ۲۲۶۶۲۴۸۴ (۰۲۱) تماس حاصل فرمایید.

ششمین نمایشگاه تخصصی سنگ و معدن

محل: اتانیم‌ور

زمان برگزاری: ۹۲/۰۷/۲۴ تا ۹۲/۰۷/۲۷

شرکت نمایشگاهی یکتا سنگ و معدن صنایع و نیم‌ور شماره تماس: ۰۸۶۶ - ۳۳۲۴۴۵۵ و ۰۸۶۶ - ۳۳۲۴۴۶۶ فاکس: ۰۸۶۶

WWW.IRANSTONEEXPO.COM

INFO@IRANSTONEEXPO.COM

VIP@IRANSTONEEXPO.COM

آدرس دبیرخانه: استان مرکزی، شهرستان محل، شهر نیم‌ور، خیابان امام خمینی، مجتمع تجاری پاسارگاد، واحد ۱۱۸

سیزدهمین نمایشگاه بین‌المللی

صنعت ساختمان

تاریخ شروع: چهارشنبه ۱۲-۰۴-۱۳۹۲ (۳ July ۲۰۱۳)

تاریخ پایان: شنبه ۱۵-۰۴-۱۳۹۲ (۶ July ۲۰۱۳)

مجری: اتاق تعاون مرکزی ج.ا.

تلفن: ۷-۲۲۶۶۲۸۴۵ و ۸-۲۲۶۶۲۴۸۷ (۰۲۱)

وب‌سایت: www.iranconfair.ir

دهمین نمایشگاه بین‌المللی سنگ

استانبول - ترکیه

برگزارکننده‌ی پاپون ایران: شرکت سهامی نمایشگاه‌های بین‌المللی ج.ا.ایران

مکان برگزاری: مرکز نمایشگاهی CNR استانبول، ترکیه

زمان برگزاری: ۱۵ تا ۱۸ خردادماه ۱۳۹۲ (۵ June ۲۰۱۳)

گروه‌های کالایی: انواع سنگ طبیعی، مرمر، مرمریت، گرانیت، تراورتن، موزائیک، پوشش داخلی دیوار و

رییس سازمان نظام مهندسی ساختمان کرمان در گفت‌وگو با سنگ‌نامه پیشنهاد کرد:

ایجاد نمایشگاه دائمی و تخصصی برای عرضه انواع سنگ‌ها و نحوه استفاده از آنها

هنوز قانون و به تبع آن مسئولان نمی‌توانند به صراحت بطلان این سخن را مطرح کنند. وی تاکید کرد: به همین دلیل، از جمله موضوعاتی که سازمان نظام مهندسی ساختمان دنبال می‌کند و به هیچ‌وجه کوتاه نخواهد آمد، این است که تولید و عرضه سنگ‌ها باید به دست اهل و متخصص این صنعت انجام شود.

بدیعی افزود: در آینده باید کسی که تخصص دارد، چه به عنوان شخص حقیقی و یا حقوقی، تقاضای پروانه‌ی ساختمان بکند و در شرایط فعلی و قوانین موجود هم که پروانه‌ی ساختمان به نام مالک زمین صادر می‌شود، احداث ساختمان باید به مجری واجد صلاحیت واگذار شود.

وی با بیان این‌که متأسفانه در کشور هنوز مردم و مسئولان به این باور نرسیده‌اند؛ اظهار داشت: روزی می‌توانیم بگوییم که سنگ یا هر مصالح دیگری درست در ساختمان استفاده می‌شود که به صورت شفاف، تولید و ساخت، ساختمان را به مجریان دارای صلاحیت سپرده باشیم.

بدیعی افزود: آن روز است که می‌توانیم اهداف بلند انجمن سنگ را به تحقق برسانیم و به جایگاه واقعی در این زمینه دست پیدا کنیم.

وی ادامه داد: آن روز است که باید با مجریان احداث ساختمان و متخصصان انواع سنگ‌ها، تفاوت‌های سنگ‌ها با یکدیگر و نحوه استفاده را در میان گذاشت، و آن روز است که می‌شود مجری را متعهد کرد که نصب سنگ را به دست استادکار ماهرش بسپارد.

بدیعی تصریح کرد: امروز که تولید و عرضه سنگ‌ها به دست متخصص‌ها نیست و مدیریت در حوزه‌ی ساختمان و احداث ساختمان را کسانی انجام می‌دهند که کم‌ترین اطلاع را از این صنعت دارند، هرچه‌قدر هم که اهداف مشترک باشد و هم‌دل باشیم، باز هم موفق نمی‌شویم و نمی‌توانیم به جایگاه واقعی برسیم.

وی افزود: این مشکل وقتی حل می‌شود که جریان استفاده از هرگونه مصالح ساختمانی را به استادکار ماهر و زیر نظر متخصص واگذار کنیم.

بدیعی در عین حال با بیان این‌که در شرایط و بستر کنونی هم می‌شود کارهایی را برای ارتقای جایگاه سنگ انجام داد؛ خاطرنشان کرد: پیشنهاد من ایجاد یک نمایشگاه دائمی برای عرضه انواع سنگ‌ها و نحوه استفاده از آنهاست.

وی تاکید کرد: فروشندگان سنگ نباید صرفاً سنگ را بفروشند، بلکه اگر بخواهیم در این صنعت به نقطه‌ی شایسته‌ی دست پیدا کنیم، باید سنگ به همراه نصب، تحویل بهره‌بردار شود.

بدیعی افزود: سنگ‌ها هر یک جای استفاده و نحوه نصب مشخصی دارند که بسیاری از مردم نسبت به این موارد آگاهی کافی ندارند، بنابراین در انتخاب سنگ و نحوه نصب باید تخصصی برخورد شود. در حال حاضر غالباً عمر مفید سنگ به چندسال محدود است.

وی خاطرنشان کرد: بنابراین بزرگ‌ترین مشکلات این است که خواص و ارزش سنگ‌ها هنوز برای مصرف‌کننده و بهره‌بردار شناخته‌شده نیست و نصب سنگ هم توسط افرادی انجام می‌شود که آشنایی کافی نسبت به سنگ و نحوه نصب ندارند و آموزش‌های لازم به آنها ارائه نشده است، درحالی‌که در بسیاری از نقاط دنیا ده‌ها سال از زیبایی سنگ بهره می‌برند...



کرد: ساختمانی را نمی‌بینید که حتی در بخش‌های محدودی از آن از سنگ استفاده نشده باشد.

بدیعی افزود: اما در رابطه با سنگ، بزرگ‌ترین مشکل این است که سنگ در ساختمان به درستی استفاده نمی‌شود و هدر می‌رود.

وی با بیان این‌که درست استفاده نشدن از سنگ چند کشور ما متأسفانه مردم علی‌رغم این‌که پذیرفته‌اند بسیاری از امورات تخصصی است و باید متخصص مربوطه در آن مداخله داشته باشد؛ اما صنعت ساختمان در کشور ما هنوز به این جایگاه نرسیده است.

بدیعی افزود: هنوز خیلی از مردم به صراحت عنوان می‌کنند که ساختمان را خودشان می‌خواهند بسازند، و

اشاره: سازمان نظام مهندسی ساختمان، سازمانی غیردولتی است که در جهت تحقق قانون نظام مهندسی و کنترل ساختمان برای رسیدن به اهدافی از جمله ایجاد یک جامعه‌ی حرفه‌ای و مولد ثروت، رفاه، دانش و هنر تلاش می‌کند و تمام سعی خود را برای قرار گرفتن مهندس فنی و متخصص ساختمان در راس هرم سازندگی، صاحبان مهارت‌های فنی در سطوح میانی و کارگران فنی در بدنه‌ی هرم فنی ساختوساز می‌داند. در ضمن مراقبت از ایمنی، بهداشت و آسایش محیط‌های مسکونی و مدیریت خردمندانه‌ی توسعه‌ی سالم فضاهای زیستی به کمک مهندسان طراح و نظارت کلی بر این امور نیز سیرلوحه‌ی کارهای این سازمان می‌باشد. آنچه مسلم است ارتقای توان سازندگی و نوآوری در صنعت ساختمان در سطح ملی و منطقه‌ای و ایجاد بستری مناسب برای رقابت‌های بین‌المللی از اهم فعالیت‌های سازمان نظام مهندسی ساختمان است. در استان کرمان نیز این سازمان برای نیل به اهداف یادشده، تلاش‌های زیادی کرده است.

از سوی دیگر همکاری تشکلهای خصوصی و مردم‌نهاد با یکدیگر نیز یکی از اهدافی است که هم در دستور کار سازمان نظام مهندسی و هم در برنامه‌های انجمن توسعه‌ی صادرات سنگ‌های تزئینی قرار دارد. به همین منظور برای بررسی نحوه‌ی این تعامل و همکاری، با دکتر «حمید بدیعی» رییس سازمان نظام مهندسی ساختمان استان کرمان به گفت‌وگو نشستیم.

رییس سازمان نظام مهندسی ساختمان استان کرمان گفت: توسعه‌ی مهندسی استان کرمان بخشی از کل جریان توسعه‌ی استان است که خوش‌بخانه همه‌ی مسئولان و بخش خصوصی پیگیر آن است.

دکتر حمید بدیعی با بیان این‌که استان کرمان دارای پتانسیل‌های بسیار بالایی در زمینه‌های مختلف و شایه‌های مختلف مهندسی است؛ اظهار داشت: سازمان نظام مهندسی ساختمان با قدمت تقریباً ۲۰ ساله، بخشی از این جریان قلمداد می‌شود که در مجموع توانسته است قدم‌هایی در جهت حضور فعال‌تر و بیشتر در مهندسان در صنعت ساختمان بردارد.

وی افزود: در حال حاضر، هم جایگاه مهندسی و اشتغال مهندسان ارتقا یافته و هم منافع مردم و شهروندان و در یک عبارت منافع ملی ارتقا پیدا کرده است.

بدیعی ادامه داد: در بخش‌های مختلف، هر اندازه حضور متخصصان قوی‌تر و پرنرگ‌تر شود، منافع درازمدت مردم بهتر و بیشتر تامین می‌شود.

وی با بیان این‌که سازمان نظام مهندسی ساختمان اگر تلاشی کرده و در همین جهت قدمی برداشته به هیچ‌وجه یک‌سویه نگاه نکرده است؛ گفت: سازمان به هیچ‌وجه به دنبال منافع زودگذر و موقت اعضا نبوده است، و مردم هم این باور را دارند که هرآن‌چه سازمان پیگیری می‌کند در آن حقوق شهروندان را مد نظر داشته است و به همین دلیل مورد حمایت مسئولان و دستگاه‌های مختلف قرار گرفته است.

بدیعی افزود: تمام انجمن‌ها و تشکلهایی هم که در راستای صنعت ساختمان تشکیل شده است همین هدف را دنبال کرده‌اند که انجمن توسعه صادرات سنگ‌های تزئینی نیز از آن جمله است.

وی در ادامه، با اشاره به رابطه‌ی سنگ با ساختمان، سنگ را جزو جدانشدنی هر ساختمان عنوان و خاطرنشان

روزی می‌توانیم بگوییم

که سنگ یا هر مصالح

دیگری درست در

ساختمان استفاده می‌شود

که به صورت شفاف،

تولید و ساخت، ساختمان

را به مجریان دارای

صلاحیت سپرده باشیم.

فروشندگان سنگ نباید

صرفاً سنگ را بفروشند،

بلکه اگر بخواهیم در

این صنعت به نقطه‌ی

شایسته‌ی دست پیدا کنیم،

باید سنگ به همراه نصب،

تحویل بهره‌بردار شود.

در نشست مشترک فعالان صنعت سنگ کشور و استان کرمان صورت گرفت:

امضای تفاهم‌نامه بین انجمن سنگ ایران و انجمن توسعه صادرات سنگ‌های تزئینی استان کرمان

در ایستگاه پنجم به نقطه‌ای رسیده که تلاش می‌کند نگاهش را به مقوله‌ی صنعت و معدن، علمی کند. نایب‌رییس انجمن سنگ در ادامه گفت: کرمان بهشت معادن است و باید ادعان کرد بهشت معادن مرمر ایران هم استان کرمان است که کامل‌ترین سبد محصولات مرمر ایران را داراست. وی پیشنهاد داد: برای اجرایی کردن و صادرات صحیح، سامانه‌ی صادراتی سنگ مرمر در استان کرمان تاسیس گردد.

پس از جلسه‌ی معارفه، اعضای انجمن سنگ ایران به همراه جمعی از اعضای هیات‌مدیره‌ی انجمن سنگ کرمان، برای بازدید از کارخانه‌های فرآوری سنگ کرمان و شیوه‌ی کار در این کارخانه‌ها، راهی کارخانه‌ی نقش حجر و ایران تایل در شهرک‌های صنعتی شدند.

در ساعت ۱۶:۳۰ عصر همان روز، اتاق بازرگانی کرمان میزبان مهمانان و هیات همراه بود. این نشست در محل سالن کنفرانس اتاق بازرگانی کرمان و با حضور افتخاری آقایان قاسم‌زاد، ریاست محترم شرکت شهرک‌های صنعتی استان کرمان و آقای مهندس رخ، ریاست محترم نظام مهندسی معدن کرمان و آقای رشیدفرخی نماینده‌ی اتاق بازرگانی کرمان و جمعی از معدن‌داران و کارخانه‌داران صنعت سنگ کرمان برگزار شد.

آقای قاسم شفیعی، ریاست انجمن سنگ ایران پس از ایراد سخنان خود و اظهار نظر در مورد پیشرفت صنعت سنگ کرمان، از حضار خواست که با تعامل بیش‌تری برای پیشبرد اهداف متعالی صنعت سنگ ایران قدم بردارند و قول مساعدت و همکاری داد و با امضای تفاهم‌نامه‌ی منطبق با همین اهداف، حسن نظر خود را ابراز نمود.

در ادامه آقای قاسم‌زاد، آقای رخ و آقای رشیدفرخی به بیان مطالب خود در خصوص صنعت سنگ کرمان و دستاوردهای انجمن سنگ کرمان پرداختند. همچنین، از حضار جهت پیشبرد اهداف صنعت سنگ ایران نظرخواهی شد و هر یک از افراد پیشنهاد خود را ارائه نمودند.

گفتنی است: تفاهم‌نامه‌ی زیر بین انجمن سنگ ایران و انجمن توسعه صادرات سنگ‌های تزئینی استان کرمان منعقد گردید.

طبق این تفاهم‌نامه مقرر شد:

۱. انجمن توسعه صادرات سنگ‌های تزئینی استان کرمان به عنوان اولین شاخه‌ی انجمن سنگ ایران تعیین گردد.

۲. آیین‌نامه‌ی اجرایی چگونگی تعاملات انجمن سنگ ایران و شاخه‌ها، با اخذ نظر روسای شاخه‌های استانی، در اسرع وقت تدوین و ابلاغ گردد.

۳. پیشنهاد انجمن توسعه صادرات سنگ‌های تزئینی استان کرمان مبنی بر تشکیل پارلمان خصوصی سنگ کشور، پس از مطالعات کارشناسی به مرحله‌ی اجرا درآید.

در انتهای این جلسه، آقای مهندس موسوی رییس هیات‌مدیره‌ی انجمن سنگ کرمان، به نیابت از فعالان صنعت سنگ کرمان از آقای ابوالقاسم شفیعی به پاس سال‌ها تلاش در عرضه‌ی سنگ کشور و حضور موثر در استان کرمان با اهداف تندیس سنگ مرمر کرمان، قدردانی نمود.

از آقایان مهندس قاسم‌زاد، ریاست شرکت شهرک‌های صنعتی کرمان و مهندس رخ، ریاست نظام مهندسی معدن هم به دلیل زحمات مستمر در عرضه‌ی صنعت و معدن بازاریابی و ایجاد زمینه‌های لازم جهت به‌دست آوردن سهم استان و التفات ویژه به سنگ تزئینی استان، تقدیر به‌عمل آمد.

سال گذشته و رویکرد علمی و عملی این انجمن و بیان اهداف و استراتژی‌های کوتاه‌مدت، میان‌مدت و بلندمدت انجمن که منجر به ثبت برند گروه سنگ کرمانیا و تاسیس چندین شرکت در کشورهای همچون عراق، قطر و گرجستان شد، پرداختند.

انجمن توسعه صادرات سنگ‌های تزئینی کرمان، یکشنبه ۲۹ بهمن‌ماه ۱۳۹۱ به منظور تبادل اطلاعات و تجربیات در زمینه‌ی صنعت سنگ، میزبان جمعی از اعضای هیات‌مدیره‌ی انجمن سنگ ایران بود. مهمانان حاضر از انجمن سنگ ایران عبارت بودند از:



در ادامه، آقای موسوی در خصوص تشکیل پارلمان بخش خصوصی سنگ کشور، جهت انسجام بیش‌تر فعالان عرصه‌ی سنگ و دفاع از حقوق صنفی و مدنی آن‌ها پیشنهاد موثری ارائه نمود که منتج به رسیدگی به مشکلات معادن و کارخانجات سنگ و بهره‌وری در همه‌ی عرصه‌های تولید و با هدف عرضه‌ی بهترین محصولات صادراتی به بازارهای بین‌المللی می‌شود و تاکید کرد: برای بهبود فضای کسب‌وکار باید به سمتی حرکت کنیم که جایگاه واقعی سنگ ایران در خارج از کشور احیا شود.

وی با تاکید بر تنظیم و امضای پروتکل همکاری فی‌مابین به سخنان خود پایان داد.

سپس آقای ابوالقاسم شفیعی، رییس هیات‌مدیره‌ی انجمن سنگ ایران ضمن تشکر از اقدامات انجام‌شده در انجمن سنگ کرمان، در ادامه‌ی صحبت‌های آقای مهندس موسوی اضافه کرد: سهم کشور ما در صادرات سنگ تزئینی با توجه به رشد ۲۰ درصدی قیمت سنگ در سه دهه‌ی اخیر، ۵ میلیارد دلار است. وی توصیه کرد: هدف اصلی همه‌ی انجمن‌ها و فعالان صنعت سنگ رسیدن به این مقدار از حجم صادراتی این ماده‌ی معدنی باشد. آقای شفیعی ادامه داد: برای رسیدن به جبران عقب‌ماندگی از قافله‌ی اقتصاد جهانی، دست دوستی به سوی همه‌ی انجمن‌های سنگ ایران دراز خواهند کرد و سفر اخیر خود به استان کرمان را گواه بر همکاری و ارتباط بیش‌تر با این انجمن دانست.

مالک رحمتی، نایب‌رییس انجمن سنگ ایران نیز در ادامه، از کارهای همسان و مشابهی که در دو انجمن اتفاق افتاده یاد کرد و ضمن تاکید بر همکاری‌های بیش‌تر دو انجمن جهت ارتقای سطح علمی و فن‌آوری تولید سنگ‌های تزئینی، افزایش بهره‌وری در معادن و کارخانجات سنگ تزئینی، انتشار کتب و نشریات تخصصی، ایجاد شبکه‌های اینترنتی، بازاریابی و ایجاد زمینه‌های لازم جهت به‌دست آوردن سهم بیش‌تر در بازارهای جهانی، ابراز داشت: انجمن سنگ ایران

۱. آقای ابوالقاسم شفیعی، ریاست محترم هیات‌مدیره‌ی انجمن سنگ ایران

۲. آقای مالک رحمتی، نایب‌رییس هیات‌مدیره‌ی انجمن سنگ ایران

۳. آقای مصطفی تسلطی، دبیر انجمن سنگ ایران

۴. سلمان اسماعیلی، عضو هیات‌مدیره و خزانه‌دار انجمن سنگ ایران

۵. رحیم علیخانی، رییس کمیته‌ی صادرات و بازرگانی و مشاور انجمن سنگ ایران

۶. حسین امیر فتاحی، عضو هیات‌مدیره‌ی انجمن سنگ ایران

۷. رحمان سلمی، عضو هیات‌مدیره‌ی انجمن سنگ ایران

۸. شوذب جباری، عضو هیات‌مدیره‌ی انجمن سنگ ایران و این اعضا از انجمن سنگ کرمان حضور داشتند:

۱. آقای محمد آیت‌اللهی موسوی، رییس هیات‌مدیره‌ی انجمن سنگ کرمان

۲. احمد رضا نیک‌طبع اطاعتی، نایب‌رییس هیات‌مدیره و عضو انجمن سنگ کرمان

۳. امید امینایی، دبیر انجمن سنگ کرمان

۴. عباس عزیززاده، خزانه‌دار و عضو هیات‌مدیره‌ی انجمن سنگ کرمان

۵. علی مقصودی، عضو هیات‌مدیره‌ی انجمن سنگ کرمان

۶. سیدحسین مهاجرانی، عضو هیات‌مدیره‌ی انجمن سنگ کرمان

در ابتدای جلسه، آقای مهندس موسوی ضمن خوش‌آمدگویی به هیات حاضر، درباره‌ی خصوصیات جغرافیایی و قابلیت‌های زمین‌شناسی استان کرمان توضیح مختصری داد و اظهار داشت: ۳/۵ میلیارد تن ذخیره‌ی معدنی در استان کرمان وجود دارد و ۲۵ درصد از کل استخراج ذخایر سنگ‌های تزئینی در این استان انجام می‌گیرد. وی سپس به تشریح عملکرد انجمن در طی چند



شرح مختصری بر سابقه‌ی حضور انسان در عصر سنگ (پارینه‌سنگی و نوسنگی) در استان کرمان

خلاصه‌ای از تحول صنعت ساخت ابزار سنگی

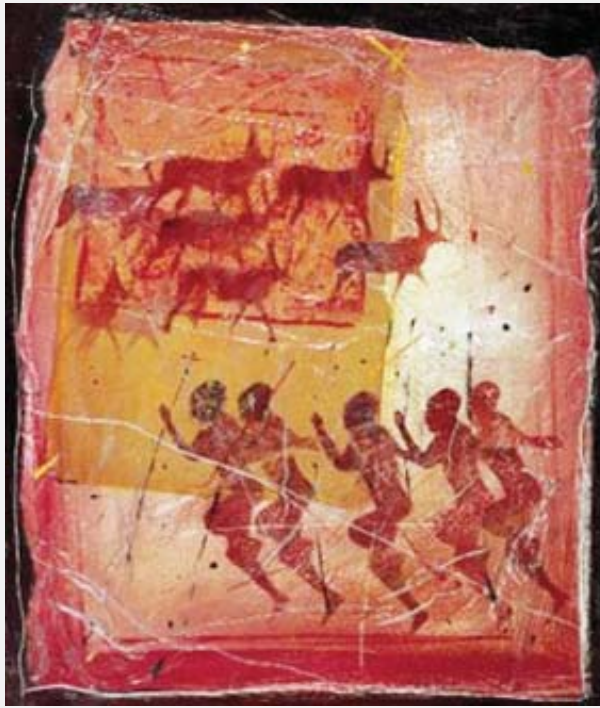
که به دوره‌های یخچالی یا پلیستوسن (Pleistocene) معروف است و بیش از ۲٫۵ میلیون سال، زمان برده است. بخش عمده‌ی زندگی انسان با توجه به صنایع دست‌ساز او در عصر سنگ گذشته است.

عصر سنگ یا عصر حجر چیست و چه مراحل را در بر می‌گیرد؟

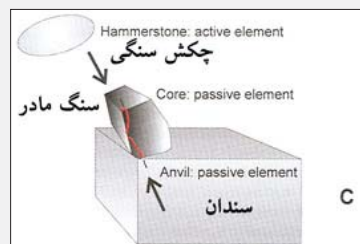
عصر سنگ که با پیدایش انسان در اوایل پلیستوسن آغاز شده بود، در ۸ هزار سال پیش از میلاد در خاورمیانه همراه با کشف فلز به پایان رسید. کشف فلز در خاورمیانه در حالی به عمر دراز عصر سنگ پایان داد که این عصر در بریتانیا تا دو هزار سال پیش از میلاد دوام داشت و جالب است بدانید عصر سنگ هنوز هم در بخش‌هایی از استرالیا ادامه دارد. تمدن یا فرهنگ موسوم به عصر سنگ نخستین، به عنوان پارینه‌سنگی (Paleolithic) شناخته می‌شود و مراحل بعدی تکامل این عصر با واژه‌های میانه‌سنگی (Mesolithic) و نوسنگی (Neolithic) یاد می‌گردد. تفاوت اصلی این مراحل در نحوه‌ی ساخت، تراش و جنس ابزار سنگی است. در دوره‌ی پارینه‌سنگی، انسان نخستین، سنگ‌هایی از جنس سنگ‌های آتش‌فشانی را با زدن ضربه و خرد کردن، به صورت ابزار مورد نیاز خود شکل می‌داد، اما در دوره‌های بعدی به تدریج یاد گرفت به‌جای تنها شکستن سنگ، آن را با تکنیک‌های تراش به فرم دل‌خواه تغییر دهد. در نوسنگی انسان برای تهیه‌ی ابزار مورد نیاز خود از انواع سنگ‌های سیلیسی بیش‌تر استفاده می‌کرد و در شناسایی و تفکیک انواع آن‌ها همچون اوپال (Opal)، فلینت (Flint)، چرت (Cherty)، ژاسپر (Jasper)، کلسدون (Chalcedony) و اوبسیدین (Obsidian) مهارت کافی داشت. این سنگ‌ها دارای ویژگی فیزیکی خاصی هستند که می‌توان با انتخاب زاویه‌ی مناسب ضربه و انرژی ضربه‌ای حساب‌شده، قطعاتی با اشکال دل‌خواه و پیش‌بینی‌شده از آن جدا و برای پردازش و تراش لازم آماده نمود که البته این کار، مستلزم مهارت و تمرین فراوان است.

اولین نسل ابزار سنگی و قدیمی‌ترین آن‌ها نوعی قلوه‌سنگ است از جنس کوارتز (Quartz)، کوارتزیت (Quartzite) که در فارسی به در کوهی یا سنگ چخماق شناخته می‌شود و گدازه‌های آتش‌فشانی که به‌طور خام تنها از یک انتها شکسته و مضرس می‌شده است. این نوع ابزار ابتدا در شرق آفریقا پیدا شد و مربوط به اوایل پلیستوسن است. دوره‌ای که این نوع ابزار مورد استفاده قرار می‌گرفته، به فرهنگ قلوه‌سنگی معروف است. بعد از تمدن قلوه‌سنگی، دوره‌ای فرامی‌رسد که طی آن کار تراش سنگ‌ها قدری پیشرفت می‌کند و بخش‌های وسیع‌تری از سنگ تراشیده می‌شود. این دوره را ظهور فرهنگ تبردستی می‌نامند و به اَبوویلین (Abbevillian) معروف است. تیره‌هایی از این نوع در بسیاری از مناطق غرب اروپا یافت شده است، اما ریشه‌ی آن را از آفریقای مرکزی می‌دانند. با شروع دوره‌ی یخچالی دوم موسوم به میندل Mindel، سازندگان تبردستی اَبوویلین در شمال

اما تعداد کسانی که به عمر ۲ میلیون ساله‌ی بشر باور دارند بیش‌تر است. اهمیت شناسایی گونه‌های انسانی و دست‌افزارهای باقی‌مانده‌ی آن‌ها در دانش زمین‌شناسی، صرف‌نظر از مساله‌ی منشاء انسان، بیش‌تر به واسطه‌ی ارزش سنی آن است که کمک شایانی در تعیین سن لایه‌ها و طبقات رسوبی جوان مربوط به دو میلیون سال اخیر (دوره‌ی موسوم به کواترنری (Quaternary) می‌نماید و از دیدگاه تشکیل جوامع بشری، نحوه‌ی زندگی، تغییر و تحولات فرهنگی و جامعه‌شناختی؛ که اغلب در مصنوعات و ساخته‌های دست آن‌ها منعکس است؛ حائز اهمیت فراوان است. قبل از پرداختن به یافته‌های مربوط به دست‌افزارهای انسان نخستین در این سرزمین، ضروری



است به طور خلاصه نگاهی به تاریخ تحول و تکامل انسان، به‌ویژه مراحل توسعه‌ی دست‌افزارهای او در اعصار مختلف، بیندازیم. (با استفاده از تحقیقات انجام‌شده‌ی دانشمندان اغلب غربی)



ظهور انسان‌های نخستین مصادف بوده با پیش‌روی و توسعه‌ی یخچال‌های طبیعی در نیم‌کره‌ی شمالی زمین

شاید برای بسیاری از ما شنیدن این مطالب که سابقه‌ی حضور انسان در پهنه‌ی ایران‌زمین و خصوصاً در استان کرمان به چند صد هزار سال می‌رسد، تعجب‌آور، باورنکردنی و در عین حال، هیجان‌انگیز باشد. این موضوع واقعیت دارد و دست‌افزارهای ساخته‌شده توسط این انسان‌ها که در چند نقطه از استان یافت شده‌اند بر آن صحنه می‌گذارد.

در مقاله‌ی پیش رو، سعی بر آن شده است که به بیان کلیات مربوط به هر دوران و ابزارهای معرف هر کدام از اعصار پرداخته شود و نیز در شماره‌های آتی به معرفی هر یک از این دوران‌ها با توجه ویژه به استان کرمان و دست‌افزارهای کشف‌شده در سطح استان خواهیم پرداخت. متأسفانه تاکنون به جز چند مطالعه‌ی پراکنده، هنوز

پژوهش دامنه‌داری روی موضوع انسان‌شناسی ماقبل تاریخ یا پالئوانثروپولوژی کشور صورت نگرفته و دانشگاه‌ها یا واحدهای پژوهشی این شاخه از دانش انسان‌شناسی را که تماماً در حیطه‌ی زمین‌شناسی و باستان‌شناسی قرار می‌گیرد، به گونه‌ای درخور ارائه نمی‌دهند. به طور طبیعی در این شرایط نمی‌توان انتظار داشت که افراد صاحب‌نظر در زمینه‌ی یادشده، به تعداد انگشتان دو دست برسد.

با وجودی که تاکنون فسیل و نشانه‌ای از اندام و مجموعه‌ی انسان‌های نخستین در ایران یافت نشده، اما وجود مصنوعات و دست‌افزارهای ساخته شده توسط آن‌ها نشان از حضور جوامع اولیه‌ی انسانی در این سرزمین دارد. دیده نشدن فسیل و سنگواره‌ی استخوان‌بندی انسان نخستین در ایران دلیل نبود آن نیست، بلکه همان‌گونه که یاد شد، جست‌وجوی هدفمند و سیستماتیک در قالب یک طرح پژوهشی صورت نگرفته است.

در مورد زمان دقیق ظهور انسان، یعنی موجودی راست‌قامت که روی دو پا راه می‌رود، با دست‌اناش قادر به ساخت ابزار است و در زمینه‌ی آناتومی تفاوت اساسی

با طایفه‌ی میمون‌ها دارد، اتفاق نظر کامل وجود ندارد. هرازگاه با پیداشدن مورد تازه‌ی دربار‌ی انسان و یافت شدن سنگواره‌ی در گوشه‌ای از جهان؛ نظریات ارائه‌شده دستخوش تغییر می‌گردد. بعد از اثبات شدن وجود سنگواره‌های انسانی ماقبل تاریخ در اواسط قرن نوزدهم، مطالعات بسیار زیادی روی طایفه‌ی انسانی که در زبان علمی به راسته‌ی هومونیدها معروف است، انجام شده و همه‌ی این مطالعات به منظور دست‌یابی به نظریه‌ای روشن در مورد منشاء انسان امروزی صورت گرفته و می‌گیرد. در طول این تحقیقات گونه‌های متعددی از انسان‌های نخستین شناسایی شده است اما هنوز نمی‌توان با قطعیت اظهار نمود که از تکامل و تحول کدام گونه‌ی شناخته‌شده، انسان امروزی حاصل شده است؛ به عبارت دیگر نمی‌توان ثابت کرد که جد انسان امروزی کدام‌یک از این گونه‌ها بوده است.

به هر تقدیر، با این‌که بعضی معتقدند که از ظهور اولین گونه‌ی انسانی متفاوت با طایفه‌ی میمون‌ها یا راسته‌ی پریمات‌ها، بیش از ۴ میلیون سال می‌گذرد،

مطالب مقاله‌ی
چاپ‌شده
لروما بیاتگر
نظر و دیدگاه
اتاق و انجمن
نمی‌باشد.

۸
سنگ

سال اول
شماره‌ی ۶
خردادماه ۱۳۹۲

ایجاد نمایشگاه دائمی و تخصصی برای عرضه انواع سنگ‌ها و نحوه استفاده از آن‌ها

بدیعی بار دیگر با اشاره به ضرورت ایجاد نمایشگاه دائمی سنگ، اظهار داشت: با ایجاد نمایشگاه و ارائه برخی اطلاعات در خصوص سنگ‌ها، هم مردم و بهره‌برداران و هم مجریان و مهندسان و استادکاران آشنایی لازم نسبت به انواع سنگ‌ها، محل استفاده و نحوه نصب را فرامی‌گیرند.

وی افزود: امیدواریم با چنین اقداماتی ظرف سال‌های آینده بتوانیم به نقطه‌ی قابل قبولی در خصوص استفاده از سنگ‌های تزئینی دست یابیم. بدیعی همچنین بر جلوگیری از خام‌فروشی نیز تاکید و خاطرنشان کرد: با توجه به وجود معادن مختلف سنگ در استان، تولید بخش بزرگی از سنگ‌های تزئینی متعلق به ما است؛ بنابراین این محصول می‌تواند جایگاه ویژه‌ای در اقتصاد ما ایفا کند.

وی افزود: امروزه سنگ ما را به صورت خام با قیمت بسیار پایین خریداری می‌کنند و در نقاط دیگر دنیا با انجام عملیات فرآوری به قیمت بالا تحویل مشتریان می‌دهند.

بدیعی تصریح کرد: متأسفانه هنوز این کار در کشور ما به نقطه‌ی قوت نرسیده و جایگاه ویژه‌ای که فرآوری و تبدیل سرمایه به ثروت در دنیا انجام می‌شود، در کشور و استان تحقق پیدا نکرده است. وی تاکید کرد: فرآوری سنگ‌های تزئینی، درصد خوبی از تولیدات ملی ما را تشکیل می‌دهد؛ بنابراین نباید با سهل‌انگاری با آن برخورد شود.

بدیعی همچنین در خصوص همکاری سازمان نظام مهندسی ساختمان استان با انجمن توسعه صادرات سنگ‌های تزئینی، اظهار داشت: من به عنوان نماینده‌ی چند هزار مهندس استان، آمادگی خود را برای هرگونه همکاری با انجمن سنگ اعلام می‌کنم.

وی افزود: سازمان نظام مهندسی ساختمان استان کرمان برای برپایی هرگونه نشست تخصصی که نیاز به حضور مهندسان داشته باشد، اعلام آمادگی و همکاری می‌نماید.

بدیعی در ادامه همچنین با بیان این‌که دولت‌مردان و قانون‌گذاران در کشور ما توانمندی و پتانسیل‌های بخش‌های خصوصی، به‌ویژه تشکیل‌های مردم‌نهاد را باور ندارند؛ گفت: به‌طور مثال انجمن سنگ، انجمن خدمات فنی و مهندسی و یا سازمان‌هایی مثل سازمان نظام مهندسی می‌توانند قوانین بسیار خوبی را در جهت منافع ملی و اقتصاد پویای ملی پیشنهاد دهند؛ که با توجه به این‌که از بطن و ریشه‌ی مشکلات خبر دارند، می‌توانند پیشنهاد‌های بسیار راه‌گشایی ارائه دهند که لازم است دولت‌مردان به این تشکرها بیش‌تر بها دهند.

وی با اشاره به فاصله‌ی طولانی برخی از استان‌ها، از جمله استان کرمان با مرکز کشور، گفت: معمولاً ناچاریم از بخش‌نامه‌ها و دستورالعمل‌هایی که در مرکز تهیه می‌شود و غالباً با دیدگاه‌های کارشناسانه و به‌خصوص منطقه‌ای و اقلیمی هم‌خوانی ندارد، تبعیت کنیم.

بدیعی افزود: استان کرمان قابلیت‌های بالایی در زمینه‌های مختلف؛ از جمله صنعت، معدن، کشاورزی، خدمات فنی و مهندسی و گردشگری دارد؛ بنابراین امروز اگر بخواهیم از این پتانسیل‌های استان به‌طور کامل بهره‌برداریم، باید افرادی که در مرکز تصمیم می‌گیرند قانع شوند و به کسانی که در این اقلیم صاحب تجربه هستند بها بدهند و از دیدگاه آن‌ها استفاده کنند.

(ریس) آغاز شده و در بعضی منابع تا پانصد هزار سال پیش تخمین زده شده. تیرها و ابزار ویژه‌ی اشولین در اروپای غربی، آفریقا و جنوب آسیا یافت می‌شوند. نکته‌ی جالب این است که نمونه‌های یافت‌شده در این مناطق که نسبت به هم دارای فواصل قابل توجهی هستند، به‌طور قابل ملاحظه‌ای شبیه می‌باشند. تنها تفاوت قابل ذکر آن‌ها ممکن است در جنس متفاوت سنگ مورد استفاده باشد.

تمدن سنگی پیشرفته‌تری که در اروپا، آفریقا و غرب آسیا در طول فازهای انتهایی سومین بین یخچالی ریس - وورم و مراحل ابتدایی فاز یخچالی چهارم (آخرین دوره یخچالی) یعنی وورم، متداول و مستولی بوده، تمدن یا فرهنگ موسترن Mousterian نام دارد. دست‌افزارهای این فرهنگ شامل تنوعی از تبردستی و خراشنده‌هایی (Scrapers) با شکل‌های متفاوت است و به عنوان پارینه‌سنگی میانی شناخته می‌شود.

در طی فازهای بعدی آخرین عصر یخبندان وورم (Wurm)، توسعه‌ی فرهنگی و تکامل در زمینه‌ی ساخت ابزار، به گونه‌ای سریع شتاب گرفت. دست‌کم پنج سطح فرهنگی پی‌درپی در اروپا شناخته شده است که نماینده‌ی پارینه‌سنگی فوقانی می‌باشند.

ابزار این فرهنگ‌ها همه ماهیت تیغ‌های دارند، به‌ویژه تنوع وسیع و قابل ملاحظه‌ای از ابزار ویژه و سلاح‌ها را در بر می‌گیرند. بخشی از این دست‌افزارها برای کار روی استخوان، چوب و دیگر مواد ساخته می‌شدند.

به نظر می‌رسد مردم عصر پارینه‌سنگی فوقانی در بعضی از بخش‌های جنوب‌غرب آسیا، شاید در فلات ایران پرورش یافته‌اند و خودشان یا دست‌کم رسوم آن‌ها همچون امواجی به سوی خاور تا چین و به سوی باختر تا مدیترانه و کرانه‌های اقیانوس اطلس گسترش یافته و پخش شده‌اند.

مردم پارینه‌سنگی فوقانی (در حدود هشتاد هزار سال پیش)، هنرمند نیز بوده‌اند و نقاشی‌های غاری فرانسه و اسپانیا از آثار آنان است. موضوع اصلی اغلب این نقاشی‌ها حیواناتی است که به مصرف غذایی می‌رسیده‌اند (مانند گوزن شمالی، گاو میش، ماموت، ماهی و گه‌گاهی خزنده و یا مکیان) و یا حیواناتی که برای جامعه‌ی شکارچی آن عهد خطرناک بوده‌اند (مانند خرس و شیر). تنوع هنری نقاشان غار در پارینه‌سنگی فوقانی دربرگیرنده‌ی مدل‌سازی با خاک رس، ساخت زبورآلات از صدف و دندان، حکاکی روی کتیبه‌ها، تزیین و حکاکی استخوان‌ها نیز بوده است.

دوره‌ی موسوم به نوسنگی Neolithic از حدود چهل هزار سال پیش یعنی از فازهای میانی آخرین دوره یخچالی شروع شد. البته شروع این دوره در مناطق مختلف متفاوت است. به‌طور مثال هنگامی که هنر ابزارسازی این دوره در خاورمیانه اوج خود را سپری می‌کرده، در بخش‌هایی از اروپا و آفریقا ابزار پارینه‌سنگی رایج بوده است. عصر نوسنگی با ظرافت و کوچکی ابزار، تراش ماهرانه و ظریف و چندوجهی کانی‌های سیلیسی مشخص می‌شود. دانشمندان از مهارت و دانش مردم نوسنگی برای پدید آوردن ابزار ظریفی همچون سوزن‌های سنگی، سرمته‌های ظریف سیلیسی برای سوراخ کردن و حکاکی‌های ظریف روی مواد سخت، تیغ‌های نازک و بسیار تیز سیلیسی در شگفتند.

به‌طور خلاصه با توجه به آنچه که یاد شد: کروئولوژی و تطابق فسیل‌ها و سنگواره‌های انسان تقریباً به‌طور کامل به درک ردیف‌های رسوبی دوره‌ی پلیستوسن بستگی دارد و این در حالی است که بقایای فرهنگی انسان ماقبل تاریخ در استنباط ما از تاریخ زمین‌شناسی اشکوب‌های دوره‌ی پلیستوسن بی‌نهایت مفید هستند.

منابع:

۱. ناظم‌زاده شعلایی، م، عزیزان، ح، ۱۳۷۶، گزارش مقدماتی نهشته‌های کواترنری حوزه‌ی جنوب بافت (۶۸ صفحه)
۲. Kummel .B,1961,History of the earth,W.H.Freeman and company,101 pages



در دوره‌ی

پارینه‌سنگی، انسان نخستین، سنگ‌هایی از جنس سنگ‌های آتشفشانی را با زدن ضربه و خرد کردن، به صورت ابزار مورد نیاز خود شکل می‌داد، اما در دوره‌های بعدی به تدریج یاد گرفت به جای تنها شکستن سنگ، آن را با تکنیک‌های تراش به فرم دل‌خواه تغییر دهد.

به نظر می‌رسد مردم عصر پارینه‌سنگی فوقانی در بعضی از بخش‌های جنوب‌غرب آسیا، شاید در فلات ایران پرورش یافته‌اند و خودشان یا دست‌کم رسوم آن‌ها همچون امواجی به سوی خاور تا چین و به سوی باختر تا مدیترانه و کرانه‌های اقیانوس اطلس گسترش یافته و پخش شده‌اند.

غرب اروپا ناپدید شدند اما در آفریقا باقی ماندند.

بعد از چندی فرهنگ تبردستی دوباره در اروپا پدیدار شد (بعد از پایان دوره یخچالی میندل)، اما در این مرحله در نحوه‌ی تراش تیرها تغییراتی در جهت پیشرفت دیده می‌شود. این نوع فرآورده که شروع دوره‌ی جدیدی به نام فرهنگ یا تمدن اشولین Acheulian را معرفی می‌کند، دارای لبه‌های نسبتاً صاف و تیز و عمق کم برش‌ها بوده و درست در نقطه‌ی مقابل تبردستی‌های ابه‌ولین که لبه‌های ناصاف و چاله‌های نسبتاً عمیق حاصل از برش داشته‌اند، قرار دارد.

تبردستی فرهنگ اشولین در مجموع به عنوان ابزار ویژه‌ی سومین مرحله‌ی بین یخچالی موسوم به ریس - وورم (Riss - Wurm) شناخته می‌شوند. این دوره حد فاصل دوره‌ی یخچالی ریس و دوره‌ی یخچالی وورم بوده که طی آن یخچال‌های ریس عقب‌نشینی کرده و آب‌وهوای مرطوبی بر شمال اروپا حاکم بوده است. (در حدود یکصد تا یکصد و پنجاه هزار سال پیش). البته دوره‌ی اشولین از خیلی دورتر یعنی قبل از شروع دوره‌ی یخچالی سوم

نوسنگی

۹
سال اول
شماره‌ی ۶
خردادماه ۱۳۹۲



واگذاری معادن دولتی تا پایان امسال

در لایحه بودجه‌ی سال ۱۳۹۱ دولت خود را به واگذاری کلیه‌ی معادن دولتی تا پایان سال جاری مکلف کرده است.

به گزارش ایسنا، مرکز پژوهش‌های مجلس در مخالفت با این بخش از لایحه اعلام کرده است که این واگذاری اولاً احتمال قیمت‌گذاری ناصحیح را پیش از پیش تقویت می‌کند، ثانیاً به نظر می‌رسد الزام دولت به واگذاری کلیه‌ی معادن تا انتهای سال ۹۲ به دلیل فقدان بخش خصوصی دارای توان خرید معادن قابل تحقق نخواهد بود. ثالثاً اختیار واگذاری به سازمان خصوصی‌سازی خارج از جداول قانون اجرای سیاست‌های اصلی ۴۴ قانون اساسی منجر به واگذاری تمام معادن خارج از لیست پیوست خواهد شد که هیچ نظارتی نیز بر آن حکم‌فرما نخواهد بود.

منبع: روزنامه‌ی دنیای اقتصاد شماره‌ی ۲۹۱۲ تاریخ: ۹۲/۰۲/۱۷

قوانین دست‌وپاگیر ممانعی برای پیشرفت

صنعت سنگ است

مجلسی‌ها چاره‌اندیشی کنند

حسین امیریوسفی رییس کانون سنگ ایران در گفت‌وگو با خبرنگار فارس در اصفهان با اشاره به این‌که در حال حاضر کارخانه‌های سنگ‌بری در راستای فعالیت در زمینه‌ی تولید سنگ با موانع بسیاری مواجه هستند، اظهار کرد: مالیات‌های سنگین و ارزش افزوده از مهم‌ترین چالش‌های فراوری صنعت سنگ است. وی با تأکید بر این‌که همچنین در حال حاضر شرایط سختی برای اختصاص وام‌های صنعتی به واحدهای

سنگ‌فروشی وجود دارد، اضافه کرد: دولت باید نسبت به تسهیل این شرایط چاره‌اندیشی کند و از سنگ‌اندازی در مسیر رشد و پیشرفت این صنعت دست بردارد.

رییس کانون سنگ ایران با بیان این‌که در حال حاضر قوانین دست‌وپاگیر ممانعی در مقابل رشد صنعت سنگ است، تصریح کرد: مجلس شورای اسلامی باید نسبت به تجدیدنظر و اصلاح این قوانین اقدام کند و نمایندگان باید به خواسته‌ها و مطالبات فعالان این عرصه پاسخ بدهند. امیریوسفی با تأکید بر این‌که راه‌اندازی و توسعه‌ی خوشه‌های سنگ در سراسر کشور باید در دستور کار واحدهای صنعتی قرار بگیرد، تأکید کرد: صنعت سنگ می‌تواند جایگزینی برای نفت باشد؛ چرا که سنگ کالایی سیاسی نیست و استفاده از صنعت سنگ سبب رشد و پویایی اقتصاد کشور می‌شود.

تاریخ انتشار: ۲۴ اردیبهشت ۱۳۹۲

منبع: سایت دهکده‌ی جهانی سنگ

بازدید از نمایشگاه توانمندی‌های صادراتی جمهوری اسلامی ایران (Iran Expo)

تور یک‌روزه‌ی بازدید از اعضای انجمن توسعه‌ی صادرات سنگ‌های تزئینی استان کرمان از نمایشگاه توانمندی‌های تولیدی و صادراتی جمهوری اسلامی ایران به همت شرکت شهرک‌های صنعتی کرمان، برگزار گردید. قابلیت‌های صادراتی ایران در این نمایشگاه در معرض دید علاقه‌مندان داخلی و بیش از ۴۰ کشور دنیا قرار گرفت. اولین نمایشگاه توانمندی‌های صادراتی ج.ا.ایران با هدف افزایش صادرات محصولات تولیدی در داخل کشور، از تاریخ ۱۰-۷ اردیبهشت ۹۲ در محل دائمی نمایشگاه‌های بین‌المللی تهران برگزار شد.

سه عامل افزایش

نرخ سود بانکی

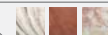
یک عضو هیات‌مدیره‌ی خانه‌ی صنعت، معدن و تجارت، آشننگی بازار، افزایش قیمت‌ها و تورم بی‌پایان را نتیجه‌ی اضافه شدن نرخ سود بانکی عنوان کرد و گفت: بانک‌ها برای آن‌که توان مقاومت در برابر تورم موجود را داشته باشند، نیازمند دریافت سود بیش‌تر هستند و از آن‌جا که پول به عنوان یکی از نهادهای تولید محسوب می‌شود، افزایش سود بانکی اثر مستقیمی روی قیمت‌های تمام‌شده خواهد داشت. آرمان خالقی افزود: این افزایش قیمت نیز تورم مجدد را به همراه داشته و در کنار افزایش سود بانک‌ها، یک دور تسلسل باطل از افزایش تورم و قیمت‌ها در کشور ایجاد خواهد شد که پایانی ندارد. این فعال بخش خصوصی با بیان این‌که برای جلوگیری از این اقدام، بانک‌ها باید تدابیر ویژه‌ی را در نظر بگیرند، اظهار کرد: بانک‌ها نیز مانند سایر بخش‌ها باید بخشی از زیان و عدم سوددهی را بپذیرند و نباید تنها به دنبال ورشکست شدن سایر نهادهای اقتصادی باشند.

وی با اشاره به این‌که در شرایط فعلی واحدهای تولیدی به شدت نیازمند تأمین نقدینگی هستند، گفت: در این موقعیت، بانک‌ها پرداخت تسهیلات را بسیار محدود کرده و در قبال همین پرداخت‌های ناچیز فعلی نیز سودهای کلانی را دریافت می‌کنند که توان بازپرداخت آن وجود ندارد. خالقی ادامه داد: اگر قرار باشد به بانک‌ها اجازه افزایش نرخ سود داده شود باید به تولیدکنندگان نیز این امکان را داد.

منبع خبری: ایرنا

تاریخ خبر: ۱۳۹۲/۰۲/۱۵

از میان مطالب



فروش معادن ممنوع است؛

حق امتیاز واگذار می‌شود

سامان بخشیدن به مشکلات بخش معدن این روزها به یکی از دل‌مشغولی‌های مسئولان تبدیل شده. بخشی که پیش از این توجه چندانی به آن نمی‌شد، اما مشکلات به وجود آمده در نقل و انتقال درآمد حاصل از فروش نفت و فرآورده‌های نفتی موجب شد تا این بخش که یکی از سرمایه‌های اصلی کشور محسوب می‌شود، از حاشیه خارج شود. رفع موانع تولیدی و تزریق نقدینگی یکی از برنامه‌هایی است که مسوولان دولتی سعی دارند تا به واسطه‌ی آن بخشی از مشکلات معدن را از بین ببرند، اما آنچه شاید بیش از تزریق نقدینگی بتواند گره‌گشای مشکلات بخش معدن باشد، خروج دولتی‌ها از این بخش است؛ مشکلی که گره آن به واسطه اجرای کامل اصل ۴۴ قانون اساسی محقق خواهد شد تا با اطمینان‌بخشی به خصوصی‌ها، فعالان این بخش جرات سرمایه‌گذاری در معادن را به دست آورند.

طبق آمار منتشرشده از سوی وزارت صنعت، معدن و تجارت هم‌اکنون اغلب معادن کشور متعلق به بخش خصوصی هستند. با این وجود همان تعداد اندک از معدنی هم که در دست دولت باقی مانده‌اند، به لحاظ میزان تولید از چنان اهمیتی برخوردارند که باعث شده تا بیش‌تر نگاه‌ها روی آن‌ها متمرکز باشد. موانعی که در اصل ۴۴ قانون اساسی وجود داشت را می‌توان یکی از دلایل تأخیر در اجرای واگذاری حق امتیاز معادن بزرگ به بخش خصوصی دانست؛ موانعی که رفع آن در مجلس هفتم در دستور کار قرار گرفت و در مجلس هشتم نیز نهایی و برای اجرا به دولت ابلاغ شد. با این حال تاکنون اقدام اساسی در این خصوص صورت نگرفت. براساس تغییرات صورت گرفته، در صورت کشف معادن جدید از سوی اشخاص حقیقی، بدون در نظر گرفتن بزرگی و کوچکی معادن می‌توان نسبت به ثبت آن اقدام کرد و با

این شرایط انحصار از دولت خارج خواهد شد.

منبع: دنیای اقتصاد

تاریخ: ۱۳۹۲/۰۲/۱۹

تأثیر انتخابات بر ساخت‌وساز



تب ساخت‌وسازهای مسکونی در تهران رفته‌رفته رو به سرد شدن می‌رود؛ این رویداد تازه در بازار مسکن را به راحتی می‌توان از مقایسه آمار صدور پروانه‌های ساختمانی بین سال‌های ۸۹ تا ۹۱ مشاهده کرد؛ تعداد واحدهای مسکونی در حال ساخت - عرضی جدید- در سال ۸۹ بعد از رکود دوساله‌ی ساخت‌وساز، با ۴۳ درصد افزایش به ۱۴۹ هزار فقره رسید و در سال ۹۰ با اوج‌گیری و ثبت رکورد بی‌سابقه‌ی احداث ۲۳۳ هزار واحد مسکونی در پایتخت، نرخ رشد ۵۳ درصد را تجربه کرد. این وضعیت، اما در سال گذشته، کاملاً برعکس شد؛ طوری که ساخت‌وساز فقط رُست سال‌های رونق را به خود گرفت. در سال ۹۱ منحنی نرخ رشد ساخت‌وساز با نزول به نقطه‌ی صفر، در سطح ۹ درصد افزایش ایستاد به این معنی که پارسال تقریباً مشابه سال ۹۰ و معادل ۲۵۳ هزار واحد مسکونی جدید

ساخته شد.

با این حال، مدلی که برای ساخت‌وسازهای امسال قابل انتظار است، با توجه به کارنامه‌ی سزنده‌ها در سال‌های انتخابات، بر مدار رکود و خواب ساختمانی، استوار است. این مدل نشان می‌دهد، در دو دوره انتخابات ریاست‌جمهوری طرف ۸ سال گذشته، درست در سال برگزاری انتخابات -سال ۸۴ و سال ۸۸- تقاضا از طرف سرمایه‌گذاران ساختمانی برای احداث مجتمع‌های مسکونی در تهران با کاهش شدید روه‌رو شده و منحنی رشد عرضه به ترتیب ۱۳ درصد و ۴۳ درصد افت کرده است.

منبع: دنیای اقتصاد

تاریخ: ۱۳۹۲/۰۲/۲۳

تحقیق و توسعه در صنعت سنگ کرمان

کارگروه R&D انجمن سنگ کرمان در راستای اهداف تعیین‌شده، سعی در بالا بردن راندمان بهره‌وری در کارخانه‌ها و معادن استان را دارد که از طریق فرایند پویایی به‌هم‌پیوسته‌ای از تحقیقات پایه‌ای، تحقیقات کاربردی و تحقیقات توسعه‌ای انجام خواهد شد. معادن بایستی به ماشین‌آلات و ابزار مصرفی مناسب تجهیز شوند تا بهره‌وری مناسب، قیمت تمام‌شده‌ی محصولات نهایی در معادن، با کیفیت و مطابق نیاز کارخانه‌ها باشد.

تحقیق و توسعه در کارخانه‌ها نیز با بالا بردن راندمان و کیفیت تولید محصول و کاهش قیمت تمام‌شده مزیت رقابتی در بازارهای هدف را به ارمغان می‌آورد. انجمن امیدوار است ضمن تحقیق در علوم و فنون در اقتصاد و فرهنگ تحول‌شگرفی را در صنعت سنگ استان از معادن تا کارخانه‌ها و بازارهای ملی و فراملی ایجاد نماید، به‌طوری‌که بازتاب آن در اقتصاد کرمان، نو و با توجه به ذخایر غنی معدنی پایدار است.



سال اول
شماره‌ی ۶
خردادماه ۱۳۹۲

ضرورت تحقیق و توسعه برای معدنکاران و صنعت فرآوری سنگ



مقدمه:

پیشرفت سریع صنایع و افزایش رقابت در بازارهای هدف، انگیزه‌ی سازمان‌ها و شرکت‌ها را بر حول محور تولیدات اساسی و با مزیت رقابتی برانگیخته و تحقیق در این امر، مستلزم سرمایه‌گذاری در تحقیقات و ایجاد نوآوری‌های تکنولوژیک می‌باشد.

تحقیقات در شرکت‌ها با هدف حمایت از نوآوری و بالابردن راندمان و تولید بهینه صورت می‌گیرد و فعالیت‌های R&D باید فرصت‌های کسب‌وکار جدید را خلق نموده یا کسب‌وکار فعلی شرکتی را متحول نماید. شدت یافتن رقابت، موجبات افزایش حمایت‌های دولتی و نهادهای مدنی از فعالیت‌های R&D خواهد شد. تحقیقات مبتنی بر دانش، تکنولوژی و نوآوری و نیز پویایی کسب‌وکار و بازار، شرکت‌ها را مجبور کرده تا در حجم مقیاس موقعیت مکانی و جهت‌گیری فعالیت‌هایشان تجدید نظر کنند. عصر حاضر، عصر رقابت‌پذیری، نوآوری و بهبود کیفیت محصولات و سرعت عملکرد و تحقیقات بلندمدت در تغییر سریع در تکنولوژی است.

ایران براساس سند چشم‌انداز بیست‌ساله است.

اهداف تحقیق و توسعه:

- هدف به معنای کیفیت یا نقطه‌ی مطلوبی است که فرد یا سازمان در تلاش برای دستیابی به آن است. این هدف براساس درک ضرورت‌ها، اولویت‌ها و نیازها در چارچوب فردی، سازمانی و ملی تعیین می‌شود و بر این اساس می‌توان برخی از اهداف R&D را نام برد:
۱. افزایش دانش و فرهنگ جامعه به‌وسیله‌ی اختراع و ابتکار و نوآوری
۲. یافتن کاربردهای بالقوه برای دستاوردها و آگاهی‌های جدی
۳. افزایش بهره‌وری فعالیت‌های انسانی
۴. افزایش خودتکایی در کنار تسهیل و تسریع در انجام امور
۵. افزایش توان رقابتی تولیدکنندگان در بازارهای ملی و فراملی

هدف انجمن توسعه‌ی صادرات سنگ‌های تزئینی استان کرمان از اجرای طرح تحقیق و توسعه (R&D) در واحدهای برش سنگ استان از طریق کارگروه تحقیق و توسعه برای ایجاد تحول و بهبود تکنولوژی فرآوری سنگ تزئینی به‌منظور تولید محصولی با کیفیت قابل رقابت با محصولات خارجی مشابه جهت عرضه به بازارهای داخلی و خارجی از طریق تحقیق در روش‌ها، فرآیندها و نوع ماشین‌آلات و ابزار و تجهیزات و مواد مصرفی و تحقیق در تعیین روش‌های آموزش نیروی انسانی به‌منظور بالابردن مهارت‌ها و دانش کاربردی و تحقیق در سازماندهی و مدیریت فرآیند به‌منظور ایجاد تکنولوژی برتر تا رسیدن به نقطه‌ی مطلوب است.

نگارنده‌ی این مطالب در مقطع کنونی عموماً سطح واحدهای معدنکاری و فرآوری سنگ‌های تزئینی ایران را دورتر از نقطه‌ی مطلوب موجود جهانی دانسته و از تمام دست‌اندرکاران و مراکز تحقیقاتی، دانشگاهیان و علاقه‌مندان به امر تحقیق در رشته‌های معدنکاری و فرآوری سنگ تزئینی دعوت می‌نماید تا با انجمن توسعه‌ی صادرات سنگ‌های تزئینی استان کرمان در این زمینه همکاری نمایند.

امید است با همکاری همه‌ی فرهیختگان و دلسوزان کشور و تحقیق و توسعه در زمینه‌های تکنولوژی، اقتصاد و فرهنگ معدنکاران و کارخانجات فرآوری سنگ‌های تزئینی، بتوانیم تحولی اصولی در جهت رسیدن به افزایش توان رقابتی در بازارهای فراملی که نهایتاً سربلندی کشور عزیزمان را موجب می‌گردد، سهمی داشته باشیم.

از درآمد خود را به پژوهش و تحقیق و توسعه اختصاص می‌دهند؛ در حالی‌که این رقم در ایران در شرکت‌ها و کارخانجات کم‌تر از یک درصد است. این یکی از بزرگ‌ترین موانع موجود بر سر راه توسعه و پیشرفت

در عصر حاضر،
استفاده از دانش
و تحقیق به منظور
طراحی محصولات
جدید و باکیفیت و
با قیمت رقابتی قبل
از پایش به عنوان
عامل اصلی و نهایی
شرکت‌ها مطرح
است.

عدم انطباق و توقف
و ایستایی شرکت‌ها
و کارخانجات در
این فرآیند تغییر و
عدم بهره‌گیری از
تحقیقات به‌منزله‌ی
مرگ تدریجی آن‌ها
خواهد بود.

این الزام به دلیل
تغییرات و توسعه‌ی
مداوم تکنولوژی
و وجود رقبا در
بازارهای بین‌المللی
و حتی داخلی و
همچنین تعیین
اولویت‌های نیاز
مشتریان پدید آمده
است.

تحقیق و توسعه (R&D) چیست؟

تحقیق و توسعه، فضای فعالیت‌های سازنده‌ی برخاسته از یک بنیاد سیستماتیک است که با هدف افزایش دانش انسانی و فرهنگ اجتماعی و بهره‌گیری از این دانش در کاربردهای جدید تعریف می‌شود.

در عصر حاضر، استفاده از دانش و تحقیق به منظور طراحی محصولات جدید و باکیفیت و با قیمت رقابتی قبل از پایش به عنوان عامل اصلی و نهایی شرکت‌ها مطرح است.

عدم انطباق و توقف و ایستایی شرکت‌ها و کارخانجات در این فرآیند تغییر و عدم بهره‌گیری از تحقیقات به‌منزله‌ی مرگ تدریجی آن‌ها خواهد بود. این الزام به دلیل تغییرات و توسعه‌ی مداوم تکنولوژی و وجود رقبا در بازارهای بین‌المللی و حتی داخلی و همچنین تعیین اولویت‌های نیاز مشتریان پدید آمده است.

تاریخچه‌ی تحقیق و توسعه:

تحقیق و توسعه سرفصل کاملاً جدیدی است که در قرن بیستم بعد از جنگ دوم جهانی مورد توجه قرار گرفته است. قبل از آن بیشتر به علت نیاز و نوآوری در تجهیزات جنگی و اسلحه و مهمات مورد استفاده‌ی دول اروپایی، ژاپن و آمریکا بود و بعد از آن در شرکت‌های بزرگ صنایع بالادستی واحد تحقیق و توسعه با اهمیت‌ترین و ارزشمندترین بخش در شرکت‌های مذکور قلمداد می‌شد و اطلاعات آن را محرمانه تلقی نموده و در جهت پیشرفت کیفی و کمی تولید، کاهش هزینه‌ها و رقابتی نمودن محصولات خود استفاده می‌نمودند و سالانه بودجه‌ی هنگفتی در این جهت اختصاص می‌دادند. متأسفانه کم‌تر از سه درصد از شرکت‌ها و کارخانجات صنعتی کشورمان دارای واحد تحقیق و توسعه (R & D) هستند، اما شرکت‌ها و موسسات صنعتی در دنیا بالغ بر یک‌سوم (۳۰ درصد)

نظریات

سال اول
شماره‌ی ۶
خردادماه ۱۳۹۲

با گستره‌ی توزیع سراسری در:

- استان کرمان
- قطب‌های سنگ کشور
- خوشه‌های سنگ کشور
- سازمان‌ها و نهادهای مرتبط
- دانشگاه‌ها و مراکز آموزشی

تلفن سفارش آگهی:

۰۳۴۱۲۲۶۸۵۵

نشانی: کرمان، خیابان مولوی،
کوچه شماره ۱۳، پلاک ۸۳

پذیرش آگهی در
سنگ
نامه



سنگ‌نامه: خبرنامه‌ی داخلی انجمن سنگ کرمان (اتاق بازرگانی، صنایع، معادن و کشاورزی کرمان)

مدیر مسئول: عبدالرضا تحسینی / سردبیر: امید امینایی / مدیر داخلی: فرزانه زاهدی / دبیران تحریریه: مجتبی احمدی، نرگس مهدوی‌نیا، مینا دهقان

نشانی: کرمان، خیابان مولوی، کوچه شماره ۱۳، پلاک ۸۳ / تلفن: ۰۲۴۱-۲۲۶۵۸۵۵ / وبسایت: www.ksassociation.com / ایمیل: info@ksassociation.com

اتحادیه ملی معادن سنگ کرمان



K E R M A N I A
S t o n e G r o u p

گروه سنگ کرمانیا

A Gift of Heritage!

Tel:+98341 2266026-7

info@kermania.com

Fax:+98341 2223774

www.kermania.com

No.85,Molavi Ave.Kerman,IRAN

۱۲
سنگ‌نامه

سال اول
شماره‌ی ۶
خردادماه ۱۳۹۲