



| سخن سردبیر |

## صادرات را دریابید

آیا محدودیت‌های تعرفه‌ای و قانونی وجود دارد؟ آقای سفیر ایران در چین می‌فرمایند محدودیتی وجود ندارد، اگر هم دارد با رابطه‌ی حسنه‌ای که بین دو دولت ایران و چین وجود دارد مسلماً آقای استاندار و وزارت امور خارجه باید بتوانند آن محدودیت‌ها را بردارند. پس گیر و گرفتاری چیست؟ اول آن که مردم شرق چین خرما را به‌ویژه رطب مضافتی را کم می‌شناسند، دوم آن که شناساندن آن و بازاریابی هزینه دارد و هیچ صادرکننده‌ای به‌تنهایی چنین هزینه‌ای را نمی‌پردازد. اما اگر شرکت بزرگی متشکل از صادرکنندگان برجسته‌ی خرما تشکیل شود و اعتباری معادل سه میلیون دلار برای مدت سه تا پنج سال در اختیارشان گذاشته شود احتمال دارد که بتوانند بازار شرق چین را فتح کنند. منتهی این اعتبارات و تسهیلات باید به‌قدری جذاب باشد که آن‌ها را علاقه‌مند کند و گرنه کار با خواهش و توصیه یا دستور به سامان نمی‌رسد. پایدار باشید.

صادرکنندگان خرما شغل‌شان، حرفه‌شان، تخصص‌شان پیدا کردن بازار و عرضه‌ی خرما در بسته‌بندی مناسب و مطابق میل مشتری در هر کشور است. چین با جمعیت نزدیک به ۱/۵ میلیاردی‌اش، با ذائقه‌ی شیرین‌پسند مردمش، با پشتوانه‌ی قابل اعتنای مالی‌اش می‌تواند بهترین و بزرگ‌ترین بازار برای رطب و خرمای ایران، به‌ویژه خرمای استان کرمان باشد. چرا صادرکنندگان توانمندی هم‌چون شرکت پارسان دی‌سمبل و شرکت زرگرزاده و شرکت امیرکبیر برنا و برادران آذری که از صادرکنندگان قدر و معتبر خرمای کرمان هستند، خرما را در بازارهای شیک و گران‌قیمت شانگهای و دیگر شهرهای شرق چین عرضه نمی‌کنند؟ آیا بهترین رطب جهان در دسترس‌شان نیست؟ هست. آیا با رموز صادرات آشنا نیستند؟ هستند. آیا قیمت فروش رطب مضافتی در آن‌جا پایین است؟ خیر. (یکی از صادرکنندگان سال گذشته مقدار محدودی رطب را در نمایشگاهی در چین کیلویی هفتاد هزار تومان فروخته است.)

### گزارش

۳ | نایب‌رییس  
اتاق ایران:  
سال ۹۴  
سال ارتقای صادرات  
و اهمیت دادن به  
محصولات صادراتی،  
از جمله خرماست

۴ | نمایشگاه سیال  
(خاورمیانه)

و هشتمین فستیوال  
بین‌المللی خرمای جهان  
در ابوظبی

۹ | گزارش حضور  
انجمن خرمای کرمان در  
نمایشگاه تخصصی خرما  
و فرآورده‌های خرمایی  
استان هرمزگان

### مقاله

۶ | حذف حداکثری  
جمعیت سوسک شاخدار  
با تکریب هدفمند  
درختان خرما

## صادرکنندگان برتر استان کرمان در سال ۹۳ تجلیل شدند



دانست.

وی به بیان مسایل و مشکلات صادرکنندگان و آرایه راه حل های رفع آنها پرداخت و گفت: در صادرات خدمات فنی و مهندسی دچار مشکلات جدی هستیم، طلب شرکتها وصول نمی شود که حل مشکلات این بخش نیازمند تقدیرنگی، ضمانت نامه و تسهیل حضور شرکتها در کشورهای خارجی است.

محسن جلال پور، با تاکید بر لزوم حمایت از شرکت های فعال در زمینه خدمات فنی و مهندسی، گفت: مشوق های صادراتی در این زمینه بسیار کارساز است و با توجه به در نظر گرفتن این مشوقها در بودجهی سال ۹۴، تقاضای هدفمند کردن این مشوقها را داریم.

وی، تجدید نظر اساسی در تولید و صادرات برخی محصولات کشاورزی را ضروری دانست و گفت: با توجه به موقعیت حساس کشور در منابع آبی، باید دید چه محصولی و با چه قیمتی تولید کرده و با چه قیمتی در دنیا عرضه می کنیم...

« ادامه در صفحه ۸

برنامه دولت قرار دارد و استان کرمان نیز در این موضوع پیشگام است. رزم حسینی با بیان این که امروز در کشورهای پیشرفته، بانکها برای اعطای تسهیلات به مشتریان صاحب نام خود امتیازات فراوانی را در نظر می گیرند، گفت: ما نیز باید طوری رفتار کنیم که بانکها به دنبال سرمایه گذاران باشند.

استاندار کرمان در پایان، جذب بازارهای کشورهای همسایه به خصوص عراق و روسیه را به صادرکنندگان پیشنهاد کرد و اظهار داشت: در حال حاضر که پایه پولی روسیه ۶۰ درصد کاهش پیدا کرده است، روسها منتظر کالاهای ایرانی هستند و بازار نهفته ۵۰ میلیارد دلاری عراق که این روزها آرامش بیشتری دارد برای تجار ایرانی مهیاست.

در ادامه نایب رییس اتاق ایران و رییس اتاق کرمان در سخنانی کوتاه، جامع و گویا، از اهمیت توجه و پرداختن به صادرات گفت، مسایل و مشکلات صادرکنندگان را برشمرد، راه حل های رفع این مشکلات را بیان کرد و تدوین برنامه جامع صادراتی را بهترین راه حمایت از صادرات

۱۷ صادرکننده برتر و سه صادرکننده منتخب اتاق کرمان در مراسمی با حضور رییس سازمان توسعه تجارت کشور، استاندار، نمایندگان مجلس، نایب رییس اتاق ایران، مدیران استان و جمعی از فعالان اقتصادی تجلیل شدند.

روابط عمومی اتاق بازرگانی، صنایع، معادن و کشاورزی استان کرمان، در این مراسم استاندار کرمان، رییس کلنوی خرمای کشور اولین سخنران بود، علیرضا رزم حسینی که به عمل گرایی و همراه و همگام بودن با بخش خصوصی شهره است در سخنانی کوتاه به تکریم صادرکنندگان و تمجید از فعالیت ایشان پرداخت. ارزاوران و مجاهدان اقتصادی صفاتی بود که استاندار پیشکش صادرکنندگان کرد و از نیاز کشور به صادرات غیر نفتی سخن گفت و بر تسهیل و هموار ساختن مسیر فعالیت صادرکنندگان تاکید کرد.

وی با اشاره به این که وابستگی به نفت منجر به بروز مشکلات فراوانی در اقتصاد کشور شده است، اظهار داشت: کاهش وابستگی به نفت در

### در این مراسم از ۱۷ صادرکننده و هم چنین سه واحد منتخب اتاق به شرح زیر تجلیل شد:

شرکت ساختمانی و راه سازی ۱۱۵ در بخش خدمات فنی و مهندسی، شرکت گسترش بازرگانی کرمان در بخش کشاورزی (پسته)، شرکت متین پسته سیرجان در بخش کشاورزی (پسته)، شرکت ایلیا گستر سیرجان در بخش کشاورزی (پسته)، شرکت مروارید سبز کویر در بخش کشاورزی (پسته)، شرکت نبال پسته رفسنجان در بخش کشاورزی (پسته)، شرکت پارسان دی سمل در بخش کشاورزی (خرما)، شرکت بازرگانی هروی در بخش فرش دست باف، شرکت کرمان لیکوریس در بخش کشاورزی (عصاره شیرین بیان)، شرکت پیشقراولان بیم در بخش گردشگری، شرکت کاشی و سرامیک فخار رفسنجان در بخش مصالح ساختمانی، شرکت روغن موتور پردیس در بخش صنعت، شرکت خوش چسب در بخش صنعت، شرکت رنگین کمان سمنگان در بخش کشاورزی (خشکبار)، شرکت رباط مولیبدین در بخش صنعت، شرکت فرومولیبدین کویر رفسنجان در بخش صنعت، شرکت نشاط آفرینان کویر در بخش سنگ آهن و همچنین شرکت شیر بگانه، شرکت سیمان ممتازان، گروه صنعتی لاوان تابلو سه واحد صادراتی منتخب اتاق کرمان بودند.





نایب رییس اتاق ایران:

## سال ۹۴ سال ارتقای صادرات

### و اهمیت دادن به محصولات صادراتی، از جمله خرماست



صادراتی از جمله خرما دانست.

وی با بیان این که در کشور ما محصول پسته مانند خرما محصولی صادراتی است، گفت: در مورد پسته رقیب بزرگی مانند آمریکا داریم که میزان و کیفیت محصول آن بیش تر و بهتر از ماست؛ ولی ما اولین صادرکننده و دومین تولیدکننده پسته در دنیا هستیم.

#### ضرورت هم‌اندیشی انجمن‌های خرما و پسته

رییس اتاق بازرگانی، صنایع، معادن و کشاورزی استان کرمان با اشاره به این که اساس انجمن پسته در کرمان گذاشته شد، گفت: انجمن پسته امسال سومین دوره فعالیت خود را پشت سر می‌گذارد و پیشنهاد می‌کنم انجمن خرما با انجمن پسته هم‌اندیشی داشته باشد و از تجارب آن استفاده کند.

جلال پور، استاندار کرمان را دارای ظرفیت فراوانی در صادرات دانست و گفت: خوش‌بختانه استاندار کرمان نیز رییس کانون خرما در کشور است و اشتیاق خاصی در استان برای صادرات خرما وجود دارد که می‌تواند منشا اقدامات خوبی در کرمان شود.

وی افزود: ما وظیفه‌ی خود می‌دانیم هر کاری از دست‌مان برآید برای خرمای استان انجام دهیم و اتاق کرمان حمایت لازم را از صادرکنندگان خرما خواهد داشت.

در ادامه ی جلسه جناب آقای رشید فرخی ریاست انجمن خرمای استان کرمان ضمن خیر مقدم گویی به حضار هدف از برگزاری جلسه ی مشترک را هم فکری جهت رفع مشکلات خرمای کشور و ایجاد تعاملات سازنده در این زمینه اعلام نمودند. غلامرضا اکبری زاده، رییس انجمن ملی خرمای ایران نیز در این نشست با بیان این که انجمن ملی خرما با تلاش اتاق کرمان و به‌ویژه ریاست آن، مستقل شد، گفت: تلاش کردیم همه‌ی استان‌های خرماخیز کشور را در انجمن ملی خرما مشارکت دهیم؛ اما هنوز نیاز به همدلی و تلاش بیش‌تری داریم.

#### وضعیت صادرات خرما بحرانی است

وی، خبر ناگوار روزهای اخیر برای صادرکنندگان خرما را بحران روسیه و در نتیجه کاهش میزان صادرات به روسیه دانست و گفت: در حال حاضر وضعیت صادرات ما بحرانی است و برای حل بحران صادرات خرما، دولت، جهاد کشاورزی، وزارت صنایع و بانک‌ها باید به یاری این بخش بیایند تا بتوانیم این دوران را پشت سر بگذاریم. رییس انجمن ملی خرمای ایران به برخی از مشکلات موجود در زمینه‌ی خرما در کشور اشاره کرد و گفت: در زیرساخت‌ها خیلی مشکل داریم؛ وضعیت آب کشور بحرانی است و در بخش کاشت و برداشت به صورت غیراستاندارد عمل می‌شود.

محمدرضا پورخاتون، دبیر کانون هم‌اندیشی دانش و صنعت خرمای معاونت علمی و فناوری ریاست جمهوری نیز با بیان این که کانون هم‌اندیشی دانش و صنعت به ابتکار معاونت علمی و فناوری ریاست جمهوری تشکیل شده است، گفت: در این کانون، کمیته‌ی تخصصی خرما به عنوان یکی از محصولات استراتژیک با مسئولیت

اعضای انجمن ملی خرمای ایران در آذرماه سال جاری، برای برگزاری اولین جلسه‌ی استانی هیات‌مدیره‌ی انجمن ملی خرما به استان کرمان سفر کردند. قبل از برگزاری جلسه‌ی هیات‌مدیره در اتاق، اعضای انجمن ملی خرمای ایران، بازدید یک‌روزه‌ای از برخی کارگاه‌های بسته‌بندی، سردخانه‌ها و باغ‌های خرما در شهرستان بم داشتند و از نزدیک در جریان روند تولید، نگهداری و بسته‌بندی خرما در این شهرستان خرماخیز قرار گرفتند. شرح این بازدید را در شماره‌ی بعد می‌خوانید.

در نشست انجمن ملی خرما که پس از بازدید یک روزه‌ی اعضای این انجمن از شهرستان بم در محل اتاق بازرگانی، صنایع، معادن و کشاورزی استان کرمان برگزار شد، محسن جلال‌پور، نایب‌رییس اتاق ایران و رییس اتاق بازرگانی کرمان، با اشاره به این که گرایش مجلس و دولت بر این است که در بودجه‌ی سال ۹۴ بیش از ۷۰ درصد بودجه‌ی کشور بدون وابستگی به نفت تأمین شود، گفت: ۷۰ درصد بودجه‌ی کشور در سال ۹۴ باید از سایر منابع از جمله مالیات‌ها و فروش اموال دولتی تأمین شود.

#### تأمین بخش عمده‌ای از نیاز ارزی کشور از طریق صادرات

وی افزود: بخش عمده‌ای از نیاز ارزی کشور نیز باید از طریق صادرات تأمین شود.

نایب‌رییس اتاق ایران با اشاره به امضا نشدن تفاهم‌نامه در بحث مذاکرات هسته‌ای ایران با گروه پنج به علاوه یک، گفت: قبل از امضای تفاهم‌نامه تغییرات جدیدی به وجود آمد و گروه پنج به اضافه یک درخواست ادامه‌ی مذاکرات و تعویق آن تا هفت ماه دیگر را مطرح کرد.

جلال پور با بیان این که مطالب جدیدی در مذاکرات اخیر دیده می‌شود، گفت: معتقدم تا پایان سال جاری هر اتفاقی می‌تواند بیفتد.

وی به مشکلات اخیر پیش‌آمده در حوزه‌ی نفت نیز اشاره کرد و گفت: علاوه بر توطئه‌ای که در قیمت و فروش نفت اتفاق افتاده، معطل جدید در حوزه‌ی نفت، روش جدید استخراج نفت است که آمریکایی‌ها به آن دست یافته‌اند.

رییس اتاق بازرگانی، صنایع، معادن و کشاورزی استان کرمان ادامه داد: شیوه‌ی جدید استخراج نفت که آمریکایی‌ها به آن دست پیدا کرده‌اند، می‌تواند نفت را به میزان چندین برابر و با قیمت ارزان‌تر برای دنیا فراهم کند.

#### معضلات بین‌المللی جدید: نویدی برای صادرکنندگان

جلال پور ادامه داد: قیمت نفت تا سال‌های آینده به بیش از ۶۰ دلار نخواهد رسید.

وی خاطر نشان کرد: این دو موضوع بین‌المللی، معضلی برای کشور و نویدی برای صادرکنندگان محصولات صادراتی است.

نایب‌رییس اتاق ایران با تأکید بر این که صادرات غیرنفتی در سال‌های اخیر نشان داده که صادرکنندگان به خوبی می‌توانند این خلأ را با محصولات خود بپوشانند، گفت: یکی از این محصولات مهم خرماست که باید با یک رویکرد جدید و مطمئن به آن نگاه شود.

جلال پور افزود: باید سال ۹۴ را سال ارتقای صادرات و اهمیت به محصولات

استان کرمان در سال ۸۹ تأسیس شد.

#### نقشه‌ی راه خرمای کشور تنظیم شده است

وی افزود: هدف ما در کمیته‌ی تخصصی خرما، تجاری‌سازی پروژه‌های تحقیقاتی دانشگاهی و هماهنگی بین دانش و صنعت در زمینه‌ی خرماست.

دبیر کانون هم‌اندیشی دانش و صنعت خرمای معاونت علمی و فناوری ریاست جمهوری، با بیان این که دولت تدبیر و امید با نسخه‌ی جدیدی وارد شده است، گفت: ما نقشه‌ی راه علمی خرمای کشور را در خصوص تولید، فراوری و بازار تنظیم کرده‌ایم و همه‌ی مشکلات و پیشنهادات را در این نقشه‌ی راه در نظر گرفته‌ایم.

پورخاتون افزود: باید بر اساس این نقشه‌ی راه برای خرما تصمیم‌گیری شده و عمل کنیم.

مقداد تکلوزاده، دبیر کمیسیون کشاورزی اتاق کرمان و عضو انجمن خرما نیز در این نشست، گفت: امروز گزارش کاملی در مورد عملکرد انجمن خرمای استان و اقدامات آن به اعضای انجمن ملی خرمای ایران ارائه کردیم.

وی ضمن تشکر از علی‌احمدی، دبیر سابق انجمن خرمای استان کرمان، گفت: فعالیت ما در سال‌های اخیر حول این موضوع بوده که با افزایش دانش در همه‌ی سطوح، تغییر نگرش ایجاد کنیم و به تغییر و اصلاح شیوه برسیم.

دبیر کمیسیون کشاورزی اتاق کرمان ادامه داد: در این راستا فعالیت‌های نرم‌افزاری، برگزاری همایش‌ها، تورهای صنعتی داخلی و خارجی و حضور در نمایشگاه‌های مختلف را در کارنامه‌ی خود داریم.

تکلوزاده افزود: کمیته‌های انجمن خرمای استان شامل کمیته‌های باغبانی، صادرات، خدمات و استاندارد است.

#### تخصیصی تر شدن اقدامات انجمن خرمای استان کرمان با

#### تشکیل انجمن‌های شهرستانی و محلی

وی با اشاره به تشکیل انجمن‌های شهرستانی و محلی خرما از سال گذشته، گفت: این انجمن‌ها فعالیت‌های تخصصی تر و ملموس‌تر و پروژه‌های تحقیقاتی با دانشگاه در زمینه‌ی باغبانی، خشک‌دگی و آفات خرما داشته‌اند و نتایج تحقیقاتی خود را عملی کرده‌اند.

دبیر کمیسیون کشاورزی اتاق کرمان افزود: در انجمن‌های محلی و شهرستانی خرما هم‌چنین اقداماتی در زمینه‌ی خدمات، سردخانه‌داری، بسته‌بندی و شیوه‌های جدید آن انجام شده است.

#### تولید ۳۲۰ هزار تن خرمای مضافتی با استفاده از شیوه‌ی سنتی

تکلوزاده با اشاره به شیوه‌های سنتی کاشت خرما و مشکلات ناشی از آن، گفت: در حال حاضر ۸۰ هزار کشاورز ذی‌نفع در حوزه‌ی کاشت سنتی خرما فعال هستند و ۳۲۰ هزار تن خرمای مضافتی با استفاده از این شیوه تولید می‌شود که با این شرایط، نمی‌توان شیوه‌ی کاشت سنتی را به راحتی تغییر داد.

وی گفت: در کمیته‌ی باغبانی از باغات و واحدهای صنعتی نمونه بازدید به عمل می‌آید.

این عضو انجمن خرما افزود: در کمیته‌ی استاندارد در خصوص تغییر استاندارد‌ها، اصلاح اشکالات موجود در خصوص وجود کلاهک و جسم خارجی در محصول خرما تغییراتی ایجاد شده و کلاس‌های آموزشی خوبی برگزار شده است.

تکلوزاده افزود: در نمایشگاه‌های داخلی و خارجی خرما نیز شرکت داشته‌ایم.

وی خاطر نشان کرد: خروجی همه‌ی این اقدامات در انجمن خرمای استان کرمان، افزایش دانش، همدلی و هماهنگی بین اعضای انجمن و فعالان خرمای استان است.

دبیر کمیسیون کشاورزی اتاق کرمان، هم‌چنین چاپ خبرنامه‌ها و راه‌اندازی سایت‌های متعدد را موجب تغییر رویه در فعالیت‌های انجمن خرمای استان و به‌رور شدن آن دانست.



احمد فرید  
مدیر دفتر جنوب استان کرمان

## گزارش

# نمایشگاه سیال (خاورمیانه) و هشتمین فستیوال بین‌المللی خرمای جهان در ابوظبی



راه‌های ورود و تدابیر مناسب برای ورود به بازار مناسب با ترانسپورت راحت و ارزان و آسان را در کشورهای همسایه به‌خصوص امارات متحده عربی فراهم نمود. پیشنهادها

۱. با توجه به نزدیکی امارات به کشور جمهوری اسلامی ایران متأسفانه جای تجار، بازرگانان و تولیدکنندگان ایران خالی بود و در نمایشگاه فستیوال و سیال از کشور ایران غرفه‌ای نبود که می‌بایست به هر شکل ممکن بازار امارات در اختیار ایران قرار گیرد.

۲. افراد اعزامی به نمایشگاه‌های تخصصی باید مرتبط با نمایشگاه باشند و مکانیزمی را در اتاق و انجمن‌ها طراحی و انتخاب افراد از تجار، بازرگانان، تولیدکنندگان، صنعت‌گران مرتبط با محصول که کارایی بیشتری داشته باشند و هدایت افراد با سیاست‌های اتاق صورت پذیرد.

۳. به نظر می‌رسد اتاق، سازمان توسعه تجارت، سازمان جهاد کشاورزی، سازمان صنعت و معدن، شرکت شهرک‌های صنعتی در یک تعامل با تخصص‌پارانه بصورت تخصصی عمل نمایند تا بهره‌برداری بهتر و پیش‌تر صورت پذیرد و افراد باتجربه، تجار، بازرگانان، تولیدکنندگان، صادرکنندگان و صنعت‌گران و افراد متخصص و فنی اعزام شوند.

۴. تامین کل هزینه با بخشی از هزینه‌های غرفه توسط دستگاه‌های مرتبط می‌تواند به افراد شرکت‌کننده کمک کند و انگیزه‌ای برای حضور فعال باشد.

۵. پارانه‌های صادراتی به افراد صادرکننده، بازرگانان، تولیدکنندگان و نیروهای متخصص در قالب مشوق‌های صادراتی در بازدید از نمایشگاه‌ها در نظر گرفته شود.

۶. کشورهای امارات و حاشیه‌ی خلیج فارس با مرز آبی مشترک و نزدیکی به ایران و ترانسپورت دریایی و هوایی بسیار نزدیک و کم‌هزینه با توجه به تنوع تولیدات کشاورزی و دامپروری و لبنی و گیاهان دارویی کشور باید حداقل ۷۰ درصد در اختیار عوامل مذکور قرار گیرد. در این زمینه باید سفارت‌خانه‌های جمهوری اسلامی و اتاق‌های بازرگانی ایران و کشورها تعاملات لازم را ایفا کنند.

زیبا مورد توجه بود که در نوع خود یک نوآوری می‌باشد. در زمینه‌ی مسائل بیوتکنولوژی کشت بافت خرما در کشورهای امارات و سایر کشورهای عربی از ارقام نظیر خلاص، سلطنتیه، صعقیف زاملی، شیشی از عربستان سعودی، برخی، فحل، غنای ام‌الدین از عراق، ابومعان، نوادر از امارات، مجول از مغرب با روش کشت بافت تکثیر و تولید در کشورهای امارات متحده عربی، راس‌الخمیر، نامیبیا، جیبوتی، ابوظبی، العین، اردن، مصر، مدینه مکرمه به‌صورت انبوه تولید و کشت می‌گردد.

توسعه نخلستان‌های جدید به ارقام خشک و نیمه خشک که بازار پسند کشورهای مختلف دنیا می‌باشد به سرعت پیش می‌رود. همچنین نشریاتی در مورد اوقات مهم خرما به‌خصوص سوسک حنایی که بسیار خطرناک بوده و در کشور عمان و سایر کشورهای امارات وجود دارد و متأسفانه در کشور ما منطقه بلوچستان، سراوان تا ایرانشهر در نخلستان‌ها خسارت می‌زند. کهنه گردآلود خرما، سوسک شادخار خرما از اوقات مهم خرما می‌باشد که در کشور ما وجود دارند ولی سوسک حنایی سال‌ها قرنطینه بوده و باید دقت کرد به استان کرمان ورود پیدا نکند و سازمان جهاد کشاورزی استان می‌بایست در مرزهای مشترک ورودی به استان کرمان پست‌های قرنطینه را ایجاد نماید و کارشناسان حفظ نباتات مراقبت نمایند و با باغداران پیش‌آگاهی لازم را بدهند و نخلستان‌های مرزهای مشترک استان کرمان با سیستان و بلوچستان ردیابی و در کنترل دقیق باشند و برای نخل‌کاران کلاس‌های آموزشی و توجیهی گذاشته و آن‌ها را از خطر آفت مذکور مطلع نمایند.

### بخش دوم: بازدید از نمایشگاه سیال خاورمیانه

در سال‌های متعدد و پیوسته با حضور اکثر کشورهای دنیا (خاورمیانه، آسیا، اروپا، آفریقا، آمریکا) شرکت کرده بودند و در این نمایشگاه انواع محصولات و فرآورده‌های غذایی، میوه، جات، لبنی، گیاهان دارویی، آب میوه با بسته‌بندی‌های زیبا، شیرینی، جات، کیک و عسل در غرفه‌های سالن‌ها به نمایش گذاشته شده بود و نمایشگاه سیال با اهمیتی که دارد باید بررسی و کارشناسی و مشکلات را حل نمود و

نمایشگاه سیال (خاورمیانه) و هشتمین فستیوال بین‌المللی خرمای جهان در ابوظبی ۳ الی ۷ آذرماه ۱۳۹۳ برگزار شد. شرح بازدید از این نمایشگاه به اختصار ارائه می‌شود.

### بخش اول: بازدید از نمایشگاه فستیوال بین‌المللی خرما- ۱۳۹۳/۹/۴

به اتفاق گروه در محل نمایشگاه دائمی ابوظبی حضور یافته و ابتدا از سالن شماره ۸ نمایشگاه که اختصاص به فستیوال بین‌المللی خرما داشت مورد بازدید قرار گرفت. اکثر کشورهای خرماخیز دنیا من جمله امارات متحده عربی، عربستان سعودی، سوریه، عراق، مصر، مراکش و ... با اختصاص غرفه‌هایی با عرضه محصولات خرما شرکت نموده بودند. نمونه خرما در بسته‌های مختلف، جعبه، کارتن و پلاستیک و اکيوم شده در سایزهای مختلف از وزن‌های کوچک و تعداد ۶ عدد خرما تا ۱ کیلو و بیشتر در بسته‌های ۵ کیلو تا ۱۰ کیلو و جعبه‌های مربع، مستطیل، گرد با چیدمان تعداد ۳۰ عدد خرما در جعبه‌های متنوع به نمایش گذاشته شده بود.

ارقام خرمای عرضه شده در نمایشگاه از خرمای خشک و نیمه‌خشک کشورهای امارات و عمدتاً ارقام زرد شامل شکری و خلاص بود و سایر ارقام سازگار در کشورهای عربی در نمایشگاه عرضه شده بود من جمله مجول که رقم صادراتی می‌باشد.

فرآورده‌های خرما به‌صورت شیر، خرما، عسل خرما، شربت و شکلات در بسته‌بندی‌های صادراتی و جالب عرضه شده بود. صنایع دستی از اندام برگ خرما در غرفه‌هایی به نمایش گذاشته شده بود. در سایر کشورها هم نوشابه از خارک خرما و خرمای رسیده تهیه شده بود که نوشابه خارک دارای قند کم‌تری بوده و مزه گس داشت و می‌تواند به عنوان نوشابه مورد مصرف افراد دیابتی قرار گیرد. البته ماندگاری آن بالا نمی‌باشد ولی صنعت نوشابه خرما با استفاده از ارقام خرمای مصری و سایر کشورهای خرماخیز در کشور مالزی تولید می‌گردد و به‌عنوان نوشابه پرطرفدار به مصرف می‌رسد. معرفی ارقام خرمای خشک و نیمه‌خشک تولید ارگانیک در بسته‌بندی‌های شکیل از امارات مورد توجه بود که در امر صادرات اهمیت ویژه‌ای را به خود اختصاص می‌دهد.

صنایع، ماشین‌آلات و مکانیزاسیون خرما عرضه نشده بود و جای آن در صنعت خرما در کشورها و نمایشگاه‌ها بسیار خالی و یکی از مشکلات عدیده تولیدکنندگان و باغداران می‌باشد ولی دستگاه بسته‌بندی کوچک و اکيوم خرما در بعضی از غرفه‌های کشورها بود که خرما بسته‌بندی می‌نمودند.

قفس و پالت‌های فلزی و پلاستیکی با مدل‌های مختلف از کشور عربستان سعودی عرضه شده بود که در مسائل بهداشتی نگهداری در سردخانه حائز اهمیت می‌باشد.

بسته‌بندی ۶ رقم خرمای خشک عربستان سعودی شامل عجو، عنبره، صاوی، مجول، صعقی و برخی در یک جعبه ۱ کیلویی بسته‌بندی شده







|                 |             |                   |                      |              |               |                   |                |                  |                    |
|-----------------|-------------|-------------------|----------------------|--------------|---------------|-------------------|----------------|------------------|--------------------|
|                 |             |                   |                      |              |               |                   |                |                  |                    |
| بارده<br>BARDHE | فرد<br>FARD | سلطانة<br>SULTANA | شبه شبي<br>SHEE SHEE | لولو<br>LULU | صالح<br>SALAT | كهنازي<br>KHENAZI | كفاس<br>KHALAS | سكاري<br>BUKHARI | سو ماني<br>SU MANI |

The Arab region is famous for its many varieties of dates. They are similar to each other in terms of taste, but they differ in form and are divided into three types: dry, half dry and wet.

Although dates tend to share similar characteristics, each Arab area has its own special name for each variety. Therefore, one variety of dates may have many names, and one name might encompass many varieties.

تشتهر المنطقة العربية بأصناف عديدة من التمر، تتشابه كثيرا من حيث الحجم لكنها تختلف بشكل وتنقسم إلى ثلاثة أنواع خلافا لصفات رطوبية.

رغم أن الأصناف تتشابه بالصفات، إلا أن لكل منطقة عربية تسمية خاصة لكل صنف، قد يكون للصنف الواحد أسماء عديدة أو قد يكون الاسم الواحد أصنافا عديدة.

**بعض أصناف التمور الإماراتية والعربية المشهورة**  
SOME VARIETIES OF FAMOUS EMIRATI & ARABIC DATES





رضا دامغانی  
کارشناس ارشد حشره‌شناسی کشاورزی  
ایستگاه تحقیقات کشاورزی بوم

## حذف حداکثری جمعیت سوسک شاخدار با تکریب هدفمند درختان خرما

خسارت گل آذین‌ها و همچنین تغییر احتمالی رفتار آفت برای بقای خود در شرایط جدید  
**نتیجه و بحث**  
الف: در این تحقیق هرس به عنوان یک روش اساسی مبارزه با آفت مطرح است و شناخت ویژگی‌های درخت نیز ضرورت دارد، هر چند خصوصیات گیاه‌شناسی و هرس درختان خرما مبحثی باغبانی است، اما عدم غنای مطالب مدون مرتبط، نگاه تازه را واداشت در این زمینه نکات مورد نیاز را تحقیق نماید که نتایج آن به این شرح می‌باشد:

خرما درختی تک لایه ای، دو پایه و دائمی است، اندام زایشی نخل خرما، گل آذین است و مشتمل بر خوشچه‌ها یا رشته‌های حامل گل (Strand)، محور خوشه (Stalk) و غلاف (Spath) می‌باشد. که در پایه‌ی نر منجر به تشکیل دانه‌ی گرده و در پایه‌ی ماده، میوه تولید می‌کند. معمولاً هنگام ظهور گل آذین و در انشای دوره‌ی گرده افشانی سوسک‌ها هم فعال شده، خود را به خوشه‌های جوان رسانده و با اشتباهی زیاد از تمام اجزا آن تغذیه می‌نمایند. در صورتی که به دلایلی گل آذین‌ها زودتر از موعد، ظاهر و مواجه با هوای سرد گردند -حالتی که عملاً سال ۱۳۷۱ اتفاق افتاد، در بیشتر نخلستان‌های شهر بم و حومه از اوایل زمستان شاهد ظهور گل آذین‌ها بودیم -تحت آن شرایط خسارت آفت روی گل آذین‌ها دیده نشد. چون حشره در زمستان به حالت دیاپوز بود. این پدیده عدم جابه جایی و پرواز سوسک‌ها را در هوای سرد زمستان اثبات نمود. به طور کلی درصد زیادی از جمعیت آفت در آن مقطع از زمان هنوز کامل نشده و به حالت لارو می‌باشد. اندام‌های رویشی شامل ریشه، برگ و الیاف است. از نظر گیاه‌شناسی برگ کامل خرما (Fron) از سه قسمت ته برگ، دم‌برگ و پهنک مشتمل تشکیل شده است. ته برگ، قاعده یا پایه (base-stub) محل اتصال برگ کامل به تنه می‌باشد پس از آن دم‌برگ یا کرب (Petiol) است که قسمت حجیم برگ می‌باشد که در بم «کناسک» نامیده می‌شود. در ادامه پهنک بلند و برآمدند (blade) است که در بم به آن «پیش» می‌گویند. پیش شامل محور اصلی و بلند در مرکز و خارها و برگچه‌های جانبی متصل به آن است. منطقه‌ی بم دارای آب و هوای کوبری است و در زمستان دما به کمتر از صفر درجه‌ی سانتی‌گراد هم می‌رسد. برخی سالها کم و بیش شاهد بارش برف و یخ زدگی نیز هستیم. در نتیجه برگ‌ها با افزایش سن و تحت تاثیر عواملی همچون نشست برف روی برگ‌ها، وقوع یخبندان، سرما، خیمه امراض و آفات گیاهی از قبیل زنجبرک، زودتر از موعد زرد و نرسیده خشک شده و نقش آنها در فتوسنتز کاهش می‌یابد؛ از طرفی تجمع زیاد برگ و تراکم تاج درخت، عملیات گرده افشانی و آرایش خوشه‌ها را مشکل می‌نماید. به ویژه رقم مضافتی که محور خوشه‌اش بلند می‌باشد و معمولاً تا ۳ ماه پس از گرده‌افشانی، با درشت شدن میوه‌ها، خوشه سنگین می‌شود و باعث شکستن برگ زیری که به منزله‌ی تکیه‌گاه آن است می‌گردد که ادامه‌ی این وضعیت باعث شکستن محور خوشه هم می‌شود. برای اجتناب از شکستن، خوشه‌ها به وسیله‌ی طناب مخصوص (چیکل) که برگ‌ها بسته می‌شود، برگ‌های اضافی بستن خوشه‌ها را مشکل می‌نماید و در این ارتباط هرس برگ‌ها برای این رقم ضروری است.

در برخی مناطق نخل کاری کشور جهت هرس درختان، فقط پیش را می‌برند و دم‌برگ را بر روی تنه‌ی درخت باقی می‌گذارند. در منطقه‌ی بم علاوه بر بریدن برگ‌ها، هم زمان دم‌برگ‌ها هم بریده می‌شود. ته برگ و قسمتی از دم‌برگ مجموعاً به اندازه‌ی عرض یک کف دست متعارف و بلند در مجموع ۶ تا ۱۰ سانتیمتر را روی تنه باقی گذاشته و بخش اعظم دم‌برگ را می‌برند. قسمتی که روی تنه باقی می‌ماند (کپشک) ضمن استحکام دادن و افزایش قطر و دوام تنه‌ی درخت، به مثابه‌ی پلکان روی سطح تنه ایفای نقش می‌نماید. رعایت نکته‌ی این فنی که در این مبحث اهمیت فراوان دارد این است که نباید فاصله‌ی زمانی دو تکریب متوالی را آن قدر به

**اهمیت اقتصادی:**  
در شرایط طبیعی این حشره جهت تکمیل چرخه‌ی زندگی خود در مرحله لاروی حد اقل یک دم‌برگ و حشره‌ی کامل آن یک گل آذین را مورد تغذیه قرار داده و خسارت می‌زند. باتوجه به جبهه درشتی که دارد حتی کاستن یکی از افراد جمعیت آن هم به روش غیرشیمیایی با اهمیت است. برخی منابع علمی خسارت این حشره را ۲۰ درصد اعلام نموده اند، در حالیکه باید اذعان نمود که بالقوه امکان افزایش این خسارت وجود دارد. چون این میزان خسارت در حالی است که توسط عوامل مختلفی از جمعیت آن کاسته می‌شود. در مواردی که تعداد زیادی تخم در تاج درخت گذاشته شود، لاروها پس از تغذیه از دم‌برگ به داخل تنه رفته، بافت‌های داخلی تنه را مورد تغذیه و خفروزی بزرگی در دست می‌کنند که نهایتاً منجر به سقوط تاج درخت می‌گردد که بنده در طول خدمت با این وضعیت مواجه شده‌ام که البته چنانکه ذکر شد به دلیل بازدارندگی دشمنان طبیعی این پدیده نادر می‌باشد.

- از دیدگاه راهبرد کاهش مصرف سموم، اهمیت تولید و حفظ محصول ارگانیک و دار رسانی اهداف کشاورزی پایدار و رعایت جنبه‌های زیست محیطی اهمیت موضوع بیشتر میگردد زیرا روشهای کنترل زراعی برای همیشه ارزشمند بوده و بهترین گزینه می‌باشند. حتی لازم است با بررسی فراگیر سایر آفات و عوامل در هر منطقه نهایتاً بهترین گزینه «هرس خرما» متناسب با مدیریت تلفیقی محصول (J.C.M)، ارائه نمود. از طرفی تکریب و گرازدین درخت جزء عملیات باغبانی است و هزینه‌ی جدیدی ایجاد نمی‌کند. بلکه با اجرای به موقع و به میزانی که جهت آفت زدایی کفایت می‌کند، می‌توان این روش را به گونه‌ای اجرا نمود که بیشینه‌ی تلفات به مراحل مختلف زیستی جمعیت آفت وارد آید و حتی الا امکان با شیوه‌های غیر شیمیایی مدیریت گردد. به عبارت دیگر هدف این تحقیق کاهش حداکثری جمعیت آفت با یافتن روش و زمان مناسب هرس، مبتنی بر شناخت زیست شناسی و آشیان اکولوژیک حشره می‌باشد.

**روش بررسی:**  
با توجه به اهمیت خسارت اقتصادی، مشاهده رفتار و زندگی آفت طی سالیان طولانی خدمت اداری، در مناطق مختلفی از نخل کاری‌های کشور انجام پذیرفت. همچنین تلاش‌های تحقیقاتی طی سال‌های ۷۷ تا ۸۴ با تأکید بر رقم مضافتی بم صورت گرفت که اهم آن‌ها به شرح زیر می‌باشد:  
الف) نظری اجمالی بر خصوصیات گیاه‌شناسی درختان خرما و رقم مضافتی و نکات فنی هرس با توجه به واقعیت‌ها و مشاهدات.  
ب) نظری اجمالی بر مشخصات فرمومتریک، با جمع آوری مراحل زیستی آفت در طبیعت و آزمایشگاه و اندازه‌گیری نمونه‌ها، تهیه‌ی عکس و تعیین دامنه‌ی میزبانی حشره روی گیاهان مختلف باغ‌ها بم.

ج) بررسی زیست شناسی حشره در شرایط نخلستان‌های بم. جهت تحقق این هدف در یک نخلستان بزرگ هر دو هفته یکبار پنج درخت مضافتی را هرس نموده و مراحل مختلف زیستی آفت شمارش و به تفکیک و برحسب درصد جمعیت یادداشت برداری شد. جلب حشرات به نور چراغ برق مورد بررسی قرار گرفت. خسارت آفت روی خوشه و برگ درختان مورد مطالعه و جابجایی حشره را در تاج درختان مورد بررسی قرار دادیم. باتوجه به آمار جمعیت و مراحل مختلف زیستی حشره و داده‌های هواشناسی، نمودار مربوطه ترسیم شد.  
د) جهت تعیین آشیان اکولوژیک حشره به منظور مشخص نمودن تجمع حداکثری و بهترین زمان آن در تاج درختان خرما، تعدادی نخل را بیش از حد معمول به منظور تعیین بیش‌ترین احتمال حضور جمعیت در دم‌برگ‌ها، هرس نموده و یادداشت‌برداری کردیم.  
ه) بررسی تاثیر اجرای این روش در نخلستان‌ها با مقایسه‌ی

چکیده: تمام مراحل نشو و نمای سوسک شاخدار خرما در باغ‌ها منطقه‌ی بم روی درختان خرما می‌باشد و میزبان گیاهی دیگری برای آفت مشاهده نشد. این حشره از نظر عادت غذایی داخل بافت‌های گیاه تغذیه می‌کند و اندوفیت می‌باشد. سوسک‌ها با پرواز کردن جابه‌جا می‌شوند و درختان جدیدی را آلوده می‌کنند، اما طی دوره‌ی سرما پرواز آنها متوقف و امکان جابه جایی آنها از درختی به درخت دیگر سلب می‌شود. علاوه بر این در زمستان رشد بطنی دارند و قادر به تخم‌گذاری نیستند. بطور کلی هنگام پرواز هوا بیشتر جمعیت آفت به صورت لارو می‌باشد. با ملایم شدن هوا در اواخر زمستان وارد مرحله‌ی شفیرگی شده، به تدریج حشرات کامل ظاهر می‌شوند، که غالباً مصادف با ظهور خوشه‌های جوان نخل می‌باشد و با عنایت به ترجیح غذایی، خسارت اصلی تغذیه سوسک‌ها از همین گل آذین‌ها در دوره‌ی گرده افشانی است. در ادامه فصول بهار و تابستان، سوسک‌هایی که به تدریج ظاهر می‌شوند داخل محور خوشه و یا برگ‌های جوان تغذیه نموده و کانال حفر می‌کنند. گاهی از تنه خوشه‌ها نیز تغذیه کرده، فعالیت پروازی هم دارند. سرانجام در تاج درخت در قاعده‌ی اندام‌های گیاهی، مستقر شده و با جویدن بافت‌های گیاهی و حفر سوراخ، محلی برای تخم‌گذاری خود درست میکنند. این حشره در شرایط آب و هوایی بم یک نسل در سال دارد. با توجه به اینکه دوره‌ی سرما، آشیان اکولوژیک و محل تجمع آفت به حالت‌های لارو، شفیره و حشره‌ی کامل داخل دم‌برگ‌های پایینی (مسن) تاج درخت می‌باشد، با بریدن و حذف همین دم‌برگ‌های پیر در زمستان و قبل از فعال شدن حشرات کامل، از ادامه‌ی زندگی آنها جلوگیری و معوم می‌شوند. درحالی که هرس نکردن چنین درختان آلوده‌ای، به جمعیت آفت این مجال را میدهد که چرخه‌ی زندگی خود را کامل کرده، تبدیل به حشره‌ی کامل شوند و در نتیجه گل آذین‌ها را مورد هجوم قرار دهند. از دیدگاه باغبانی هم هرس یکی از عملیات لازم برای درختان خرماست و با انجام به موقع و هدفمند آن در مناطقی که آفت خسارت اقتصادی وارد می‌کند، میتوان تلفات بیش از ۹۰ درصد به جمعیت سوسک شاخدار خرما در درختان آلوده وارد نمود که اقدامی اساسی جهت مهار آفت و در راستای تولید محصول ارگانیک می‌باشد.

**مقدمه:**  
الف) سوسک شاخدار و یا سوسک خوشه خوار خرما از راسته‌ی سخت بالپوشان می‌باشد. نام علمی این حشره Oryctes elegans prell col. Scarabaeidae, Dynastinae است. در بم به این آفت کراشک می‌گویند. سالها قبل از آقای مهندس هایک میرزایانس شنیدم که این آفت در سال ۱۳۳۸، بویژه در نخلستان‌های بروت بم در حالت طفیلی داشته و خسارت شدیدی وارد نموده است. نامبرده که جهت کنترل آفت مامور شده بود، اظهار می‌داشت که یکی از راهکارهای مبارزه تحت آن شرایط، تشویق باغداران به جمع‌آوری سوسک‌ها به هنگام گرده افشانی خوشه‌ها و تحویل آن‌ها به کارشناسان در قبال اخذ وجه بوده است.  
ز- زین اصلی آفت تغذیه‌ی سوسک‌ها از گل آذین‌های درخت خرما، بویژه در طی دوره‌ی گرده افشانی است. طول بدن آنها به ۴۰ میلی‌متر هم می‌رسد. در ارتباط با شکل شناسی، بیولوژی و برخی روشهای کنترل آن در ایران طی سالهای دهه‌ی ۴۰ مقاله‌ی نوشته شده است (عبدالرضا قریب، ۱۳۴۸).  
ب- با توجه به خسارت چشمگیر آفت، در ادامه با ارائه روش ابتکاری در بلوچستان و بم توسط آقای مهندس عباس مهرزاد مسئول وقت حفظ نباتات، که در این شیوه‌ی مبارزه ابتدا پودر سمی را مایه‌ی حامل (خاکستر آرد و...) ریختی نموده و قاعده‌ی گل آذین‌ها به هنگام شروع تغذیه سوسک‌ها گردیدگی می‌شود نتیجه‌ی کنترلی آن کاملاً رضایت بخش است و هم اکنون نیز در صورت نیاز، باغداران از این طریق آفت را کنترل می‌کنند.  
ب) درختان خرما با توجه به رقم نخل، فرهنگ و شرایط نخل داری منطقه، ابزار مورد استفاده، شیوه‌ی کار و زمان آن، در مناطق مختلف نخل کاری کشور به روش‌های مختلفی هرس می‌شوند. ابزار مورد استفاده در بم ازهای مخصوص است اما در مناطق خرماخیز از عکفه و تیر هم برای هرس درختان استفاده می‌کنند. هم چنین در مراحل مختلفی مثلاً پس از برداشت میوه، در زمان گرده‌افشانی و زمان آرایش خوشه‌ها مبادرت به هرس درختان می‌نمایند. لذا ضرورت دارد با مطالعه‌ی زیست شناسی و دانستن آشیان اکولوژیک حشره، مؤثرترین روش، مرحله، ابزار و زمان هرس جهت وارد نمودن بیش‌ترین تلفات به جمعیت آفت مشخص گردد.



اما لاروها معمولاً از دمبرگ‌های پایینی تغذیه می‌کنند (شکل ۶) لیکن توانایی تغذیه از بافت‌های داخلی تنه دارند. محل تخم‌گذاری سوسک‌ها در تاج درختان خرما معمولاً در قاعده‌ی دمبرگ‌ها می‌باشد. سوسک توسط قطعات دهانی قوی خود، حفره‌ای درست نموده و تخم‌ها را داخل آن قرار می‌دهد. در ادامه سوسک‌ها درون مجور گل آذین و برگ‌های جوان کاتال زده، تغذیه کرده و تا چند ماه عمر می‌کنند. در بهار و تابستان هم تخم‌گذاری دارند. با توجه به این که سوسک‌ها در طی دوره‌ی گرما جابه‌جایی دارند و پرواز می‌کنند، مدیریت مبارزه با آنها مشکل می‌باشد چون در موضع خاصی استقرار ندارند. با سرد شدن هوا از اواسط مهرماه سوسک‌های باقی‌مانده در تاج درخت مستقر می‌شوند. بنابراین در شرایط آب و هوایی بیم که پاییز وزمستان پرواز و تخم‌گذاری سوسک‌ها متوقف می‌شود، این حشره‌یک نسل در سال دارد. از نظر تعیین زمان مناسب تکثیر، چنان‌که می‌دانیم در رقم مضافتی و ارقام مشابه پس از بستن خوشه‌ها تا پایان برداشت عملاً امکان تکثیر در درختان بارده غیر ممکن می‌شود و به‌طور کلی در بهار و تابستان بیشتر جمعیت به حالت سوسک است و جابه‌جایی دارد و در شب به نور چراغ و روشنائی هم جلب می‌شود و با تکثیر نمی‌توان کاهش قابل توجهی در جمعیت حشره ایجاد نمود. اما طبق نمودار در دوره‌ی سرما جمعیت آفت به حالت لارو و بقیه‌ی فازها به جز تخم است و امکان برنامه‌ریزی جهت مبارزه با آن فراهم می‌باشد.

د) از جنبه‌ی تعیین آشیان اکولوژیک ضمن بررسی‌ها مشخص گردید سوسک شاخدار میزبان گیاهی دیگری به جز نخل در منطقه مورد مطالعه ندارد و هیچ‌کدام از مراحل زیستی آن خاگری نمی‌باشد. چون لارو بعضی گونه‌های جنس *Oryctes* مثل *Onasicornis* خاگری بوده و از ریشه‌ی گیاهان تغذیه می‌کند که مدیریت مبارزه را مشکل‌تر می‌نماید. اما درختانی که تاج آنها حذف شده و تنه باقی می‌ماند تا مدتی امکان زندگی برای آفت را فراهم می‌نماید. لیکن به‌طور طبیعی تمام مراحل زیستی حشره شامل تخم، لارو، شفیره و سوسک در تاج درختان خرما زندگی می‌کنند.

چون حشره در بطن تاج درختان خرما زندگی می‌کند، سعی شد با تکثیر بیش از حد معمول درخت، امکان مطالعه‌ی دقیق‌تر فعالیت حشره در بافت‌های داخلی فراهم شود. با توجه به تک لپه‌ای بودن درخت خرما، به‌طور معمول نقطه‌ی رشد قسمت هوایی آن، سلول‌های مرستمی است که در رأس تنه و در زیر برگ‌های جوانه‌ی مرکزی (قود) و در بطن تاج درخت مجتمع می‌باشد. بدیهی است برگ‌های پایینی تاج درخت سن بیشتری دارند و حین درخت‌گزازی ابتدا برگ‌ها و دمبرگ‌های پایینی بریده می‌شوند و همانطور که قبلاً ذکر شد به دلیل سن بالا و عواملی همچون خسارت سرما، آفات و امراض گیاهی، به تدریج نیمه خشک و کم آب شده و بافت گیاهی ترد نیست.

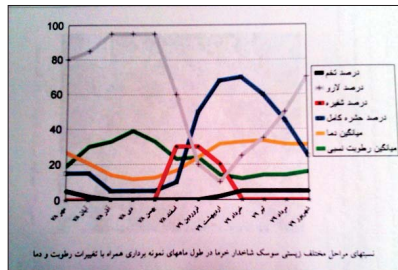
### آشیان اکولوژیک لاروها و...

در رابطه با زیستگاه این حشره مشخص گردید که مراحل لاروی و شفیری آفت در همین برگ‌های پیر تجمع داشته و ترجیح غذایی بیش‌تری دارند. هرچه دمبرگ‌های بیش‌تری را قطع نموده و به طرف جوانه‌ی مرکزی نزدیک می‌شویم، این دمبرگ‌های جوان غیر خشبی و پرآب‌تر بوده و برای اسکان این مراحل زندگی آفت نامطلوب‌تر می‌باشند. (شکل ۷)



علامت خسارت رؤیت گردید. اما در باغ‌ها تازه احداث، روی پاجوشهای کاشته شده و یا نهال‌های جوانی که اندام‌های آنها کوچک می‌باشد، امکان تکمیل چرخه‌ی زندگی این آفت فراهم نیست. هرچند که سوسک‌ها می‌توانند از برگ نهال‌ها تغذیه کنند، لیکن به‌طور معمول تخم‌گذاری و نشو و نما لاروها روی این نهال‌ها دیده نمی‌شود.

ج) در ارتباط با بررسی زیست‌شناسی، نتایج به دست آمده از درصد مراحل مختلف زیستی آفت در مدت نمونه برداری همراه با تغییر رطوبت و دما رسم شد. (نمودار شماره ۱)

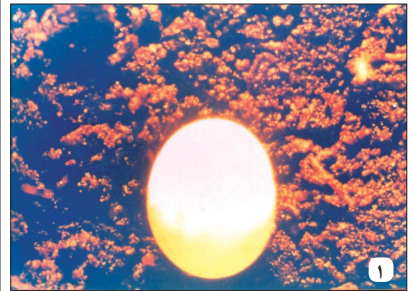


همانطور که ملاحظه می‌شود در دوره‌ی سرما، لاروهای سنین مختلف بیش‌ترین درصد جمعیت آفت را تشکیل می‌دهند. از اواسط بهمن ماه به تدریج وارد مرحله‌ی شفیری شده و از اسفند ماه بعضی از آنها کامل و سوسک‌ها به وجود می‌آیند. معمولاً مصادف با ظهور گل آذین‌ها و دوره‌ی گرده افشانی است. زیان اصلی آفت تغذیه‌ی سوسک‌ها از گل آذین‌ها می‌باشد. ممکن است تمام رشته‌های گل آذین و یا قسمتی از آنها خسارت ببینند و همین‌طور محور خوشه به‌طور کامل خورده شود. با قسمتی از آن آسیب ببینند. (شکل‌های ۴ و ۵) در حالت اخیر به دلیل قطع آوندهای موضع آسیب دیده در محور خوشه، میوه‌ها در رشته‌هایی مرتبط با آوندهای خسارت دیده از رشد بازمانده، ریز باقی مانده و درشت نمی‌شوند. گل آذین‌ها، برگ‌های جوان و تنه جوش‌ها فقط توسط سوسک‌ها مورد تغذیه قرار می‌گیرند.



تأخیر بیندازیم که دمبرگ‌های پایینی تاج درخت کاملاً خشک شود و یا در اثر حمله‌ی آفت تخریب گردد. چون شرایط، به ویژه در رقم مضافتی دمبرگ استحکام خود را از دست داده، پوک و کم دوام می‌شود و در نتیجه تنه‌ی درخت در این موضع فاقد پلکان شده و صعود از آن مشکل می‌گردد و حتی مستعد حمله‌ی موربانه هم می‌شود. از طرف دیگر تکثیر دمبرگ‌های خیلی جوان و ابدار باعث ایجاد شکاف عمیق در تنه برگ روی تنه (جا پای) شده و نامطلوب است. در بیم به عمل بریدن برگ و دمبرگ که در واقع هرس کامل برگ‌های پایینی تاج درخت می‌باشد «گراز» می‌گویند که معادل واژه‌ی تکثیر است و به وسیله‌ی آزه‌ی مخصوص انجام می‌شود و مزیت آن زخمی نشدن تنه‌ی درخت می‌باشد. استفاده از تیر برای هرس درختان خرما باعث ایجاد زخم عمیق در تنه می‌گردد و با لاقوه می‌تواند محلی برای ورود بعضی آفات باشد. پس از اتمام درخت‌گزازی، بریدن پیش‌های باقیمانده در تاج درخت توصیه نمی‌شود چون با این عمل دمبرگ باقیمانده به مرور زمان نیمه خشک شده و محل مناسبی برای تخم‌گذاری سوسک شاخدار می‌گردد. در پایان بحث یاد آور می‌شود از جنبه‌ی رعایت حفظ سلامت و توان نیروی انسانی (کارگر درخت‌گراز) و همچنین توزیع مناسب امور نخلستان در طول سال بهتر است عملیات هرس درختان خرما در دوره‌ی سرما انجام شود، چون انجام این کار در هوای گرم نفس گیر و طاقت فرسا می‌باشد. انجام هرس همزمان با خوشه بندی باعث کمبود نیروی کارگری، به ویژه در شرایط پس از زلزله‌ی بیم می‌شود. هرس زمستانه در کاهش تخم‌های زمستان‌گذران زنجرف خرما هم مؤثر است. بدیهی است در مناطقی که نخلستان‌ها مواجه با چنین مشکلاتی نیستند، می‌توان مناسب با شرایط، هرس درختان را در زمان دیگری انجام داد؛ که مستلزم بررسی کارشناسی است.

ب) تخم‌های حشره به رنگ سفید شیری، پوسته‌ی تخم نسبتاً نرم و غیرشکننده و قطر آن ۴ میلی‌متر می‌باشد. (شکل ۱)



لاروها کرم رنگ، C شکل و بسته به سن لاروی از ۲۵ تا ۶۵ میلی‌متر طول دارند. شفیره به طول ۲۸ تا ۴۵ میلی‌متر و زرد رنگ می‌باشد. (شکل ۲) حشره‌ی کامل (سوسک) نمونه‌های جمع‌آوری شده در بیم ۲۲ تا ۴۲ میلی‌متر طول دارند. (شکل ۳) از نظر دامنه‌ی میزبانی در باغ‌ها منطقه‌ی بیم و با وجود تنوع گونه‌های گیاهی، تمام مراحل زندگی این حشره فقط روی تاج درختان خرما (یا تنه) دیده شد و میزبان گیاهی دیگری برای آن مشاهده نشد. روی تمام ارقام خرما موجود در منطقه

قاعده‌ی این دمبرگ‌های جوان که لابه لای الیاف و داخل بطن گیاه قرار دارد ترد و غیر خشنی و رنگ سفید روشن (کرم رنگ) دارند و هیچ گونه لاروی داخل آن‌ها دیده نشد و حتی ممکن است رطوبت زیاد آنها باعث ایجاد بیماری و مرگ لاروها شود. بنابراین آشنایان اکولوژیک لاروها دمبرگ‌های مسن است. خوشبختانه از دیدگاه رعایت اصول صحیح باغبانی هم ترکیب چنین دمبرگ‌هایی مورد تأیید است. مجدداً یادآور می‌شود سوسکه‌ها در تنه‌ی درختانی که تاج آنها قطع شده و تا مدتی بافت‌های درونی تنه تازه می‌باشند، تخم گذاری نموده و این تخم‌ها می‌توانند چرخه‌ی زندگی خود را کامل نمایند. بنابراین لازم است تنه‌های آلوده به آفت مدیریت شده یعنی قبل از ایجاد حشرات کامل نسبت به امحاء آنها اقدام و یا بازدید و در صورت آلوده بودن، آفت داخل آنها را معدمون نمایند. اما در شرایط معمولی مرحله‌ی لاروی آفت داخل دمبرگ‌های مسن سپهری می‌شود. در ادامه لارو سن آخر محفوظه ای به نام گپواره در داخل دمبرگ درست نموده و به سفیره تبدیل می‌شود و نهایتاً حشرات کامل به وجود می‌آیند. در مرحله‌ی سفیرگی و خروج سوسکه‌ها لارو است پبله و بافت‌های اطراف آن مقداری رطوبت داشته باشند. خشکی و فقدان رطوبت باعث تلف شدن بخشی از جمعیت در این مرحله می‌گردد.

### آشنایان اکولوژیک حشرات کامل (سوسکه‌ها):

سوسکه‌ها معمولاً در داخل دمبرگ (گاهی تنه) متولد می‌شوند. در صورت برودت هوا مدتی در همان محل زندگی بطنی دارند. با مساعد شدن دمای هوا خود را به خوشه‌های جوان (نروماده) رسانده، داخل اسپات از رشته‌های گل آذین تغذیه و سپس به طرف قاعده‌ی خوشه رفته و به محور خوشه هم آسیب می‌زنند. لذا ممکن است باعث قطع کامل خوشه شوند و یا قسمتی از آن را مورد تغذیه قرار دهند، که در حالت اخیر میوه‌های جوان همان قسمت روی رشته‌ها رشد نکرده و ریز باقی می‌مانند. (شکل ۸) اگر قسمت انتهایی محور خوشه آسیب ببیند، پس از سنگین شدن میوه‌ها، محور خوشه می‌شکند. در ادامه سوسکه‌های پیش‌تاز و بقیه که به تدریج کامل می‌شوند با حفر کانال از محور گل آذین تغذیه می‌کنند. با خشنی شدن خوشه‌ها، سوسکه‌ها از برگ‌های جوان تغذیه نموده و داخل محور برگ کانال حفر می‌کنند. (شکل ۹) ضمناً طی این مدت باستان با پرواز کردن از درختی به درخت دیگر نقل مکان می‌کنند. از طرفی شش‌ها به نور چراغ برق هم جلب می‌شوند. با این اوصاف محل اسکان آنها در تاج درخت در جای خاصی متمرکز نیست و بنابراین در دوره‌ی گرما با روش ترکیب نمی‌توان مبارزه‌ی مؤثری علیه آنها انجام داد. سوسکه‌های پیش‌تاز پس از تخم گذاری عمر فیزیولوژیک آنها به پایان رسیده و می‌میرند اما جوان ترها مجدداً در تاج درخت و به ویژه در دمبرگ‌های پایینی مخفی شده، فعالیت‌های حیاتی آنها متناسب با برودت هوا کاهش می‌یابد. لذا از این منظر هم غالب سوسکه‌های زمستان گذران در دمبرگ‌های پایینی مجتمع می‌شوند. بنابراین ترکیب درخت در دوره‌ی سرما به ویژه زمستان، تلفات عظیمی به کل جمعیت

زمستان گذران حشره وارد نموده و با معدمون شدن لاروها، سفیره‌ها و سوسکه‌ها، گل آذین‌ها از خسارت این آفت نجات می‌یابند.



### تأثیرات کنترلی تکریب در نخلستان

چنان‌که ذکر شد این حشره جشه درشتی دارد. به جز مرحله‌ی تخم که قطر آن ۴ میلی‌متر می‌باشد و پیدا کردن آن در تاج درخت دشوار است، سایر مراحل شامل لارو، سفیره و سوسکه به خوبی قابل رؤیت و علائم تغذیه و خسارت نیز کاملاً نمایان است. امحاء هر کدام از خسارت دمبرگ‌برگ و به ویژه گل آذین جلوگیری می‌کند. میانگین وزن خوشه‌ی خرما‌ی مضافی ده کیلوگرم است. بنابراین اهمیت اقتصادی موضوع نیز بدیهی و روشن می‌باشد. در این تحقیق نخلستان‌هایی که در زمستان تکریب شد، بیش از ۹۰ درصد جمعیت آفت از بین رفت و خسارت به گل آذین‌ها اندک بود. هرچه نخلستان‌های بیشتری در موعده مقرر هرس کرد، مبارزه مؤثرتر واقع خواهد شد و انجام مبارزه‌ی همگانی بهترین نتیجه را به دنبال دارد.

نحوه‌ی ادامه‌ی بقاء سوسکه شاخدار در درختان تکریب شده : حذف دمبرگ‌های مسن درخت خرما در زمستان باعث امحاء حد اکثری جمعیت آفت می‌گردد. ولیکن مشاهده شد سوسکه‌ها می‌توانند از درختان آلوده پرواز نموده و گل آذین درختانی که عاری از آفت شده اند مورد حمله قرار دهند. همچنین تعداد ناچیزی از جمعیت می‌توانند در باقیمانده محور خوشه و دمبرگ‌های نیمه خشک در قسمت بالایی تاج درخت و باسختی به فعالیت خود ادامه دهند و بایستی در مدیریت

مبارزه‌به آنها نیز توجه نمود.

بر اساس جمع‌بندی نتایج، مراحل مختلف زیستی خوشه خوار در نخلستان‌های منطقه‌ی بهم، منحصرآ درختان خرما را به عنوان میزبان گیاهی جهت تغذیه و نشو و نما خود انتخاب می‌کند و لاروها خاکزی هم نیستند. از بین بردن تنه‌های تازه قطع شده درختان خرما و یا امحاء آفت در داخل تنه‌ها جهت جلوگیری از تکثیر حشره ضروری است.

بریدن دمبرگ‌های پایینی تاج درخت تا جایی که دمبرگ‌های آلوده وجود دارد به منظور آفت زدایی، با استفاده از آزه‌ی مخصوص، به صورت همگانی و در دوره‌ی سرما و قبل از فعال شدن و خروج سوسکه‌ها از محل زمستان گذرانی که آن را ترکیب هدفمند نامیدیم، روش مطمئنی است که اجرائی صحیح آن به تنهایی می‌تواند جمعیت آفت را زیر سطح زیان اقتصادی نگه دارد. همچنین امتناع از قطع برگ (پیش) درختان در ردیف‌های بالایی که منجر به نیمه خشک شدن دمبرگ‌ها شده و امکان آلودگی مجدد به آفت را فراهم می‌آورد. حذف حداکثری جمعیت مزیت اصلی تکریب هدفمند است، اما امتیاز دیگر آن بازدارندگی و کاهش تمایل سوسکه‌ها به استقرار در تاج این قبیل درختان به منظور تکریب گذاری است. چون دمبرگ‌های جوان باقیمانده در تاج درختان تکریب شده، به دلیل تردی و رطوبت بالا تا چند ماه ترجیح غذایی کمتری برای حشره دارد. همچنین در صورت لزوم با انجام مبارزه مکانیکی یعنی جمع آوری و انهدام سوسکه‌ها در دوره‌ی گرما افشانی، استفاده از تله نوری، تله تله‌تای و سایر روش‌های مبارزه غیر شیمیایی عملیات کنترل آفت را تکمیل نمود و خوشبختانه در صورت وجود عزم جدی بدون مصرف سموم راه کارهای مؤثر مبارزه علیه این حشره مهیا می‌باشد. در خاتمه از صاحب نظران استدعا دارم نظرات و پیشنهادات اصلاحی و تکمیلی خود را به نشانی نگارنده ارسال فرمایند.

سپاس‌گزار:

بدینوسیله از همسر که زحمت ویرایش و تایپ مقاله را عهده‌دار بودند تشکر می‌نمایم.

منابع مورد استفاده:

۱. دامغانی، برناباهادی استوان و محمود شجاعی ۱۳۸۰ بررسی بیولوژی و روشهای کنترل سوسک شاخدار خرما در منطقه بهم، پایان نامه کارشناسی ارشد صفحه ۸۵
۲. دامغانی، رضا و هادی استوان ۱۳۸۱ بررسی بیولوژی و روشهای کنترل سوسک شاخدار خرما در بهم، پانزدهمین کنگره گیاهپزشکی کرمانشاه صفحات ۱۸۶ و ۱۸۷
۳. دامغانی، رضا، ۱۳۸۴ بررسی تأثیر هرس زمستانه در کاهش جمعیت سوسک خوشه خوار خرما *Oryctes elegans* و واکنش حشره در منطقه بهم خلاصه مقاله اولین سمپوزیوم بین المللی خرما - بندر عباس صفحه ۲
۴. دامغانی، رضا، ۱۳۸۶ نقش هرس در کاهش آفات نخل، ماهنامه‌ی پسته کار، شماره‌ی هفتم صفحه ۴۰

## صادرکنندگان برتر استان کرمان در سال ۹۳ تجلیل شدند

ادامه از صفحه ۲

رییس اتاق کرمان با بیان اینکه در بخش صنعت و معدن، شرکت‌های بزرگ و موفق‌ی در کشور داریم که در زمینه صادرات نیز عملکرد خوبی داشته‌اند، افزود: برای موفقیت بیشتر و افزایش صادرات این بخش، نیازمند نگاه جامع و درازمدت صادراتی هستیم که از ابتدای دولت یازدهم آن را خواستیم و در تدوین برنامه ششم آن را طلب می‌کنیم.

وی با بیان اینکه باید بر اساس واقعیت‌های جهانی برای صادرات کشور برنامه‌ریزی کنیم، ادامه داد افزایش صادرات و حرکت به سمت توسعه پایدار مستلزم تدوین برنامه جامع صادراتی است که باید از امروز برای دهه‌های آینده برنامه‌ریزی و این برنامه را بر اساس آمایش سرزمین و وضعیت کشور در منطقه و دنیا تدوین کنیم و زیربنای لازم برای تحقق آن در نظر گرفته شود و به ظرفیت‌های اصلی کشور از جمله محیط زیست، آب و ... در امر تولید توجه داشته باشیم.

نایب رییس اتاق ایران با بیان اینکه کشور ما در شرایط فعلی نیازمند افزایش صادرات غیرنفتی است، اذعان داشت: پایه اقتصاد غیرنفتی تولید صادرات محور است، باید قدر زحمات تلاشگران عرصه صادرات کشور را بدانیم که در شرایط تحریم و تگرانی‌های عیدیه‌ای که در صادرات کشور وجود دارد، همچنان به تلاش جهادی خود ادامه می‌دهند.

وی با تأکید برای خروج از رکود بدون تورم، راهی به جز تحریم تقاضای خارجی و صادرات نداریم، خاطر نشان کرد: صندوق ضمانت و بانک توسعه صادرات می‌توانند قدم بزرگی در حل معضلات صادرات در

حوزه‌ی نقدینگی، ارز و پوشش نوسانات نرخ ارز داشته باشند. جلال پور با اشاره به اینکه در حال حاضر صادرکنندگان نمی‌توانند از تسهیلات وام‌های ارزی استفاده کنند، ادامه داد: ما از صندوق ضمانت توقع داریم برای حل مشکل نرخ ارز و تبدیل ارز به ریال و وام های ارزی اقدام کند.

رییس اتاق کرمان خواستار کاهش نوسانات نرخ ارز شد و تصریح کرد: کار بخش خصوصی را باید به بخش خصوصی سپرد؛ در این صورت است که بخش خصوصی می‌تواند در تدوین برنامه‌ها، حل معضلات خود، کوچک کردن بار دولت و انتقال آن به بخش خصوصی نقش موثر خود را ایفا کند.

در ادامه رییس سازمان توسعه تجارت آماری از اوضاع و احوال صادرات ارایه داد، عملکرد دولت در زمینه تسهیل صادرات را بیان کرد. تبعات تحریم‌ها را بر شمرده و از فرا رسیدن روزهای دشوار اقتصاد کشور در سال آینده خبر داد. ولی‌الله افخمی‌راد با بیان اینکه در هشت ماهه نخست سال جاری صادرات غیرنفتی کشور، بالغ بر ۳۱٫۵ میلیارد دلار بوده که رشد ۲۰ درصدی نسبت به سال قبل دارد، اظهار داشت: اصلی‌ترین بازار هدف ما کشور چین است و پس از آن کشورهای امارات، هند و ۱۰ کشور دیگر قرار دارد. رییس سازمان توسعه تجارت، گسترده بودن دولت را معضلی بزرگ عنوان کرد و گفت: با سازمان دولتی فعلی که بزرگ و ناآشنا به قواعد تجارت است، نمی‌توان در کوتاه‌مدت به اهداف توسعه کشور رسید.

افخمی‌راد با بیان این که تحریم کشور را از پا در نمی‌آورد و تاکنون در برابر تحریم‌ها موفق عمل کرده‌ایم، تصریح کرد: اما تحریم‌ها سرعت پیشرفت را کند کرده و هزینه‌های سنگینی بر دوش ملت گذاشته و قدرت رقابت را از بازرگانان و تجار ایرانی گرفته است. وی، آمار صادرات کشور را با وجود همه مشکلات و تحریم‌های بانکی مطلوب ارزیابی کرد و گفت: صادرات ایران به قاره آسیا ۹۲٫۶ درصد و سهم صادرات به اروپا پنج درصد و رو به افزایش است.

افخمی‌راد با بیان اینکه قیمت نفت همچنان رو به کاهش است، بر سخت‌تر شدن شرایط اقتصادی کشور اشاره کرد و گفت: باید با توجه به بند ۱۰ سیاست‌های اقتصاد مقاومتی، وظیفه خود را به خوبی انجام داده و توان کشور را برای بریدن از نفت بسنج کنیم. وی افزود: تسریع در استرداد مالیات بر ارزش افزوده بازرگانان، یکی از درخواست‌های ماست که این رقم، سهم مهمی در رقابت‌پذیر کردن تاجران در بازار بین‌المللی دارد.

رییس سازمان توسعه تجارت خاطر نشان کرد: تسریع در پرداخت حقوق ورودی متعلق به مواد اولیه وارداتی که در کالای صادراتی به کار گرفته شده، اقدام دیگر دولت در زمینه تسهیل صادرات است. وی، عزم ملی و همگانی مردم و مسوولان را برای توسعه صادرات ضروری دانست و گفت: در حال حاضر این عزم در گفتمانی و مصوبات وجود دارد؛ اما در بخش‌های پایین‌تر، مشکلات ناشی از بزرگ‌بودن دولت مانع از تحقق اهداف می‌شود.



## گزارش حضور انجمن خرمای کرمان در

# نمایشگاه تخصصی خرما و فراورده‌های خرمایی استان هرمزگان



افتتاحیه اولین نمایشگاه تخصصی خرما و فراورده‌های خرمایی با حضور مدیر عامل شرکت شهرک‌های صنعتی استان هرمزگان جناب آقای غلامپور و جمعی از مسئولان استانی

این نمایشگاه با برنامه‌ریزی شرکت شهرک‌های صنعتی، سازمان جهاد کشاورزی، سازمان صنعت، معدن و تجارت و شرکت نمایشگاه‌های بین‌المللی استان هرمزگان به‌عنوان بنیان گذاران اصلی این نمایشگاه که حضور مسئولان این سازمان‌ها اهمیت آیین گشایش این نمایشگاه را دوچندان کرده بود، برگزار گردید. بی شک طراحی، برنامه‌ریزی و سازماندهی این چنین نمایشگاهی نیازمند یک فعالیت و برنامه‌ریزی گروهی بود.



**سازماندهی و اجرا**  
نمایشگاه با ۱۲۰ غرفه و حضور ۶۷ شرکت از ۷ استان خرماییز هرمزگان، خوزستان، بوشهر، سیستان و بلوچستان، فارس، آذربایجان شرقی و غربی، زنجان، قزوین، یزد، کرمان دایر شد که در زمینه عرضه و فروش انواع خرما و فراورده‌های خرمایی محصول فعالیت دارند.

جمعی از صنعت‌گران استان‌های جنوبی کشور از واحدهای تولیدی مستقر در شهرک‌های صنعتی ۱ و ۲ بندرعباس دیدن نمودند. این افراد از واحدهای صنعتی

### جمعیت

به علت شرایط متنوع اقلیمی، جغرافیایی، اجتماعی، فرهنگی و اقتصادی توزیع جمعیت در سطح استان هرمزگان متعادل نمی‌باشد بطوریکه بیشترین جمعیت استان در شهرستان بندرعباس معادل ۶/۳۶ درصد کل جمعیت، ۷/۴۱ درصد در چهار شهرستان بندرلنگه، قشم، میناب و رودان و ۶/۲۱ درصد در ۶ شهرستان دیگر استقرار یافته‌اند.

میانگین میزان تراکم جمعیت در استان معادل ۷۲/۱۹ نفر در کیلومتر مربع است که بالاترین تراکم مربوط به قشم با حدود ۸۹/۶۰ نفر در کیلو متر مربع می‌باشد.

### ساختار اشتغال

به لحاظ ساختاری و نسبت توزیع شاغلان در گروه‌های عمده فعالیت اقتصادی در سال ۱۳۹۳ بخش خدمات ۵۷ درصد، بخش صنعت و معدن ۲۲ درصد و بخش کشاورزی ۲۱ درصد شاغلین استان را به خود اختصاص داده اند این آمار در مقایسه با یک دهه قبل نشان از کاهش شاغلین بخش کشاورزی به میزان ۳ درصد و افزوده شدن آن به بخش خدمات طی دوره ده ساله ۹۳-۸۳ می‌باشد.

### صادرات و واردات خرماهای اصلی

از چند صد تن خرمای صادراتی سال گذشته هرمزگان، پیارم مهم‌ترین گونه صادراتی و بقیه از ارقام مرغوب خرمای مضافتی، کربته، خاصویی و مردا سنگ بود.

سالانه چند هزار تن خرمای پیارم از ۴ هزار و ۳۰۰ هکتار نخلستان‌های حاجی آباد برداشت می‌شود.

خرمای پیارم به علت خشک بودن دارای قابلیت نگهداری طولانی مدت است. اما این میوه پرفرندار گرمسیری با مشکلاتی هم مواجه است. کشور ما دومین صادرکننده عمده خرمای جهان است اما به دلیل فقدان صنایع بسته‌بندی، نزدیک ۸۰ درصد خرمای کشور به صورت قلمای و بدون بسته‌بندی استاندارد و ارزش افزوده به فروش می‌رسد هرمزگان از استان‌های مستعد در پرورش خرماست. این استان با داشتن ۳۹ هزار هکتار نخلستان رتبه سوم سطح کشت و با تولید حدود ۱۵۰ هزار تن رتبه چهارم تولید را در کشور دارد.

تنوع محصول خرما (بیش از ۲۰ نوع) زمینه صادرات این محصول را فراهم کرده است.

هرمزگان سومین تولید کننده خرما در کشور است. یک میلیون تن خرما سالانه در کشور از ۲۲۴ هزار هکتار نخلستان برداشت می‌شود. بیش از ۲۰۰ رقم خرما در کشور وجود دارد که ۸۰ رقم آن در هرمزگان یافت می‌شود. از این ارقام ۱۰ نوع آن قابلیت صادرات دارد. سه درصد صادرات خرمای کشور به استان هرمزگان اختصاص دارد. این خرماها به کشورهای اروپایی، آسیای مرکزی، هندوستان، چین و روسیه صادر می‌شود.

### افتتاحیه اولین نمایشگاه تخصصی خرما و فراورده‌های خرمایی

افتتاحیه نمایشگاه با تلاوت آیاتی چند از قرآن مجید و خواندن سرود ملی در عصر روز سه‌شنبه ۲۰/۸/۹۳ با حضور مقامات و مسئولان مربوطه و مدیران شرکت ها، بخش‌های تولیدی، تجاری خدمات و علاقمندان و مشتاقان در محل نمایشگاه بین‌المللی آغاز شد.

نمایشگاه تخصصی خرما و فراورده‌های خرمایی استان هرمزگان در محل دائمی نمایشگاه‌های استان هرمزگان آبان‌ماه به مدت ۴ روز برگزار شد. در این نمایشگاه، مسئولان اجرایی و سیاسی و اقتصادی استان، فعالان صنعت خرما و نمایندگان تجاری و بازرگانان از کشورهای افغانستان، داغستان، عراق، روسیه و آذربایجان حضور داشتند. شرح بازدید از این نمایشگاه را در ادامه می‌خوانید:

### اطلاعات کلی در مورد استان و محل برگزاری نمایشگاه تخصصی خرما و فراورده‌های خرمایی

باستان‌شناسان با مشاهده چوب درخت خرما در نزدیک اور در عراق و مشاهده اشیا کشف شده مربوط به چهار تا پنج هزار سال قبل از میلاد مسیح توسط مردم آن زمان در عراق متوجه کشت و کار خرما شده‌اند. درخت خرما در شرایط آب و هوایی گرم و تمام آفتابی به خوبی رشد می‌کند و میوه می‌دهد. در مناطقی که شرایط چندان مناسب نباشد ممکن است که درخت خرما رشد کند اما میوه نمی‌دهد. خرما میوه‌ای بسیار قدیمی است و نام آن در کتاب مقدس قرآن ۴۲ بار تکرار شده است. این میوه پرخاشیت برای مردم کشورهای اروپایی و آمریکایی تا حدی نا آشنا است.

### جغرافیایی طبیعی هرمزگان

از ویژگی‌های آب و هوایی استان هرمزگان، یک فصل طولانی گرم و یک فصل کوتاه خنک است. فصل گرم همراه با هوای شرجی ۹ ماه به درازا می‌کشد. فصل تابستان از اوایل اسفند ماه شروع می‌شود و رفته‌رفته رو به گرمی می‌رود تا اینکه گرما در ماه‌های تیر و مرداد به اوج خود می‌رسد. فصل خنک آن همراه با خشکی نسبی هوا در حدود سه ماه طول می‌کشد. این فصل از اوایل آذرماه شروع می‌شود و تحت تأثیر توده‌های هوای خنک غربی قرار می‌گیرد. دمای هوای این استان در سردترین شهبای سال به ندرت به صفر درجه می‌رسد و در روزهای زمستانی دمای آن معمولاً از ده درجه سانتی‌گراد بالای صفر پایین تر نمی‌آید. اصولاً آب و هوای این استان همانند آب و هوای نواحی بیابانی است و میزان بارشهای جوی آن نیز فوق العاده اندک می‌باشد. در این منطقه، در حدود نه ماه از سال بارندگی مهمی صورت نمی‌گیرد و قسمت عمده بارندگی آن نیز در یک یا دو نوبت به‌وقوع می‌پیوندد. در همان موارد اندک هم بارندگی آن اغلب مانند باران‌های بهاری سیل‌آسا است و خسارات فراوانی به بار می‌آورد. میزان رطوبت نسبی در سواحل خلیج فارس عمدتاً بالا است و بین ۲۰ تا ۱۰۰ درصد نوسان دارد.

این استان از جمله استان‌های کشور است که پنج ماه از سال را به برداشت انواع خرما سپری می‌کند. برداشت خرما در هرمزگان از تیر ماه با خرمای آل مهتری میناب آغاز شده است و آبان با پیارم حاجی آباد به پایان می‌رسد.



## ویژگی محصولات ارائه شده در نمایشگاه تخصصی خرما و فراورده‌های خرمایی

در تمامی غرفه‌ها تناسب مطلوب بین کیفیت و قیمت حفظ شده بود و مسائل فنی از جمله استانداردهای داخلی بسته‌بندی، تبلیغات و امکان‌سنجی در ارتباط با ارائه محصولات قبل از برگزاری نمایشگاه پیش بینی شده بود.



برای طولانی‌مدت، شرکت در پروژه‌ها و سرمایه‌گذاری در بخش صنعت، خدمات و کشاورزی استان هرمزگان و دوم نمایش ماشین‌آلات مورد نیاز در این صنعت.

- حضور شرکت‌ها و هیأت‌های تجاری از کشورهای جمله روسیه، افغانستان و عراق در این نمایشگاه برای آشنایی و تعامل با تولیدکنندگان کشورمان با آخرین تکنولوژی و دستاوردهای نوین همراه بود. این قبیل نمایشگاه‌ها با ظرفیت بالای خود باید به مکانی برای جذب سرمایه‌گذاران خارجی بدل شوند و تنها جایگاهی برای معرفی شرکت‌های داخلی به منظور معرفی محصولات آنها نباشند. این نمایشگاه و موارد مشابه را می‌توان محلی برای تجمیع توانمندیهای داخلی و جهانی برای توسعه هرچه بیشترین صنعت دانست.

- شرکت‌کنندگان خارجی به دلیل متفاوت بودن خرما ایران و داشتن رتبه اول در تنوع، قیمت منطقی و دسترسی آسان، بازار کشورمان را یک بازار جذاب برمی‌شمردند و دورنمای بازار ایران را مثبت ارزیابی کردند و خوشحالی شرکت‌کنندگان را موجب شدند.

## سخن پایانی

نمایشگاه‌های تخصصی با دامنه محدودتر و کارایی بیشتری که خواهند داشت، راهی جهت بالا بردن ارتباط تجاری و رقابت بین المللی خواهند بود و حضور انجمن‌های شرق و جنوب و رطب سجده و کارت‌سازی دهقان و شرکت کارا باعث ارتقا دانش و افزایش مراودات تجاری بین ذی‌نفعان خرما گردید. ارائه ایده‌ها و فرصت‌های جدید در صنعت خرما و فراورده‌های خرمایی علاوه بر فرصت‌های موجود، نمایش تفکرات بخش‌های تولیدی، نمایش فناوری‌های جدید نمایش و معرفی شیوه‌های جدید تولید محصولات خرمایی و کسب بازارهای جدید، اصلاح کانال‌های توزیع و ارتباط با آن‌ها نیز از نتایج برپایی نمایشگاه تخصصی خرما و فراورده‌های خرمایی بود.

حضور جناب آقای وحدت، مدیر توسعه صنعتی و فناوری سازمان صنایع کوچک و شهرک‌های صنعتی ایران در نمایشگاه خرما و فراورده‌های خرمایی



شمه بندرعباس، صنعت برق هرمزگان، روغن حیات هرمزگان و واحدهای تولید آلومینیوم هرمزگان بازدید کردند و هدف از این بازدید را آشنایی استانهای همجوار با واحدهای تولیدی صنعتی استان و همچنین رد و بدل نمودن اطلاعات و تجارب میان صنعت گران جنوب کشور بوده است.



بازدید صنعت گران استان‌های خوزستان، فارس، بوشهر، کرمان، یزد، از واحدهای صنعتی مستقر در شهرک‌های صنعتی شماره ۱ و ۲ بندرعباس و اولین نمایشگاه تخصصی خرما و فراورده‌های خرمایی

## خبر

### نشست مشترک کمیسیون کشاورزی اندیشکده‌ی آب و اعضای هیات علمی دانشگاه باهنر برگزار شد

نشست مشترک کمیسیون کشاورزی اندیشکده‌ی آب و اعضای هیات علمی دانشگاه باهنر در دی‌ماه برگزار شد و نحوه‌ی همکاری و تعامل کمیسیون کشاورزی و دانشگاه شهید باهنر کرمان در راستای برگزاری همایش ملی تنش‌های محیطی در گیاهان مورد بررسی قرار گرفت و توضیحاتی در مورد بحران آب استان و کشور و اهداف برگزاری همایش و نیاز به تعامل سازنده صنعت و کشاورزی و دانشگاه ارائه شد و

تصمیمات ذیل اتخاذ گردید:

- نظر بر این‌که دانشگاه شهید باهنر کرمان قطب علمی تنش‌های محیطی در غلات می‌باشد نحوه‌ی همکاری کمیسیون کشاورزی و اندیشکده‌ی آب با همایش مذکور به صورت انجام سخنرانی کلیدی مشاوره‌ی فنی و اجرایی باشد.

- مصوب گردید اعضای هیات علمی دانشگاه باهنر به صورت بازوی مشاورتی و تحقیقاتی در جلسات مشترک و تصمیم‌گیری‌های اندیشکده‌ی آب و شورای آب استان در استانداردی حضور داشته باشند.

- فرهنگ‌سازی و حساس‌سازی مشکلات آب استان و کشور از طریق

همایش و روش‌های اطلاع‌رسانی در دسترس تبیین و نهادینه گردد.

- مقرر شد جهاد کشاورزی به عنوان متولی اصلاح الگوی کشت و زراعت و باغداری توسط آقای مهندس علوی به‌عنوان ریاست اندیشکده‌ی آب توجه و بدهنی کارشناسی این سازمان با بحث مشکلات آب همراه گردند.

- مقرر گردید قطب تنش‌های محیطی پیشنهادهای مکتوب ادامه‌ی همکاری و توانمندی‌ها را به اندیشکده‌ی آب ارائه دهند.



## فعالیت‌های انجمن خرمای شرق استان کرمان در ۹ ماهه‌ی سال ۹۳

۱. تشکیل جلسات کمیته‌های تخصصی انجمن.
۲. بازدید یک‌روزه‌ی اعضای انجمن از باغ‌های نمونه‌ی شهرستان جیرفت.
۳. اعزام اعضای انجمن خرمای شرق استان به نمایشگاه و فستیوال خرمای ابوظبی.
۴. گرفتن غرفه در اولین نمایشگاه تخصصی خرمای بندرعباس و ارائه‌ی محصولات شهرستان‌های شرقی استان در نمایشگاه.
۵. برگزاری تور بازدید ۳ روزه از نمایشگاه تخصصی خرمای بندرعباس و کارخانجات برای اعضای انجمن.
۶. همکاری در برگزاری کلاس آموزشی بازاریابی با رویکرد صادرات خرمای در بم.
۷. همکاری در برگزاری همایش یک‌روزه‌ی آفات و مشکلات خرمای شهرستان‌های شرق استان کرمان در بم.
۸. برگزاری کلاس آموزشی کرده‌افشایی خرمای به‌صورت مکانیزه.
۹. منعکس نمودن مشکلات نخل‌داران به سازمان‌های مربوطه و پیگیری برای رفع آن‌ها؛ از جمله خشکیدگی خوشه‌ی خرمای و زجره‌ی خرمای.
۱۰. برگزاری جلسات متعدد با فرماندارها و مسئولان اداره‌های جهاد کشاورزی ۴ شهرستان شرقی استان و تاجران و باغداران منطقه در خصوص تشکیل شرکت خرمای پیشنهادی استاندار محترم جناب آقای زرم‌حسینی.
۱۱. طرح شکایت و پیگیری جهت مقابله با ورود خرمای استان‌های دیگر به منطقه شرق استان و بسته‌بندی آن‌ها با نام و برند خرمای بم.
۱۲. میزبانی از اعضای محترم انجمن ملی خرمای ایران و بازدید از کارگاه‌های بسته‌بندی و باغ‌های نمونه‌ی منطقه.
۱۳. برگزاری کارگاه آموزشی تغذیه‌ی نخیلات در شهرستان‌های بم، نرماشیر، فهرج و ریگان.

دفتر شرق اتاق بازرگانی کرمان



## گزارش فصلی خرما در پاییز و آخرین وضعیت این محصول در سال ۹۳ در منطقه‌ی جنوب

ت نبود ابزار عملیاتی مناسب (س) میانه‌کاری نخلستان‌ها

۲. از دیگر مشکلات نخلستان‌ها جنوب می توان به نخلستان‌ها درجه ۲ و ۳ منطقه اشاره کرد که بایستی در بحث حذف و جایگزینی و اصلاح و بهزرایی و همچنین جایگزینی کردن ارقام خشک و نیمه خشک صادراتی مثل زاهدی و در بعضی از مناطق جنوب ارقامی مثل پیارم و ربی.

۳. از دیگر مشکلات مهم فعلی در بیشتر سال‌های اخیر بحث خشکیدگی خوشه خرمای می توان اشاره کرد که باعث افت شدید تولید محصول می شود و طبق آخرین توصیه‌های مرکز تحقیقات بایستی ۱- بهبود تغذیه مناسب ۲- کاشت محصولاتی علوفه‌ای مثل یونجه و غیره در بین ردیف‌های خرمای.

۴. از دیگر مشکلات خرماداران می‌توان به بحث نبود نقدینگی و اعتبارات لازم جهت کمک به باغداران در زمان برداشت اشاره کرد که با پائین ترین قیمت به دلالان و واسطه‌گران به فروش می‌رسند که در کل باعث پائین آمدن قیمت خرمادار فصل برداشت می باشد پیشنهاد می‌گردد:

- دادن وام‌های کم بهره به باغداران

- خرید محصول باغداران به صورت امانتی و مشروط توسط سازمان‌های ذی‌ربط دولتی.

۵. از دیگر مشکلات خرماداران می‌توان به بالا بودن هزینه تولید و نبود تضمین خرید با قیمت مناسب باتوجه به همین موضوع حدوداً ۴۰۰۰۰ تن خرما در سردخانه‌ها موجود می‌باشد.

۶. کمبود سردخانه و صنایع فرآوری خرمای.

۷. از دیگر مشکلات کلیه باغداران می‌توان در بحث حمل و نقل و وجود دلالان و واسطه‌گران اشاره کرد.

در پایان بحث در مورد آینده‌ی خرما مسائل زیر باید جدی گرفته شود.

۱. اصلاح و حذف و جایگزینی باغ‌های درجه ۳ و ۲ به ارقام درجه یک.
۲. مکانیزه کردن نخلستان‌ها
۳. یکپارچه کردن نخلستان‌ها
۴. تغییر سیستم روش آبیاری از غرقابی به نوین.
۵. تغذیه صحیح نخلستان‌ها
۶. مبارزه با آفات و بیماری‌ها
۷. استفاده از پاجوش‌های کشت بافتی ارقام مناسب و صادراتی.
۸. پرداخت اعتبارات کم بهره و دراز مدت به باغداران
۹. احداث سردخانه و صنایع تبدیلی باتوجه به میزان تولید خرمای منطقه
۱۰. حذف دلالان و واسطه‌گران توسط مراجع ذی‌ربط
۱۱. از مهم‌ترین مسأله‌هایی که باعث افت قیمت محصول برای داخل یا صادراتی بحث بهداشت و بسته بندی خرمای که اکثر باغداران در منطقه ما رعایت نمی‌کنند.

دفتر جنوب اتاق بازرگانی کرمان

متأسفانه تاکنون و به‌خصوص در فصل پاییز در جنوب استان بارندگی صورت نپذیرفته و دمای اقلیم منطقه بالای ده درجه بوده و اگر در دیماه بارندگی و افت دما صورت نپذیرد احتمال زایش اسپات در درختان خرما از بهمن ماه شروع می‌گردد که در صورت تغییر آب و هوا وضعیت مناسبی نخواهد بود.

ضمناً بازار فروش بسیار کند و خروج خرما از منطقه به کندی صورت می‌گیرد و بازار در حال حاضر خاموش می‌باشد. در مقایسه با کشت‌های زودبازده اقتصادی زراعت‌های خارج از فصل نظیر محصولات گلخانه‌ای و سبب زمینی و پیاز (طرح استمرار) هزینه‌های تولید و نگهداری باغات خرما و مرکبات بالا بوده و کشاورزان در مورد حفظ و نگهداری باغات مذکور دلسرد و بی‌انگیزه بوده و خشکسالی‌ها و محدودیت‌های آبی و کم‌آبی و خشک شدن منابع آبی و چاه‌ها باعث کمبود آب و خشک شدن باغات خرما و مرکبات در جنوب گردیده است بطوری که آمار سالهای قبل خرما در جنوب از ۲۸۲۰۰ هکتار به ۳۱۲۲۰ هکتار تقلیل پیدا نموده که ناشی از کمبود آب و حذف و خشک شدن باغات قدیمی می‌باشد. علینذا گزارش فصلی و تحلیلی خرما در جنوب استان چنین است:

الف) سطح زیرکشت خرما در جنوب استان ۳۱۲۲۰ هکتار که میزان ۲۸۵۰۰ هکتار آن بارور و ۲۷۵۰ هکتار غیربارور می‌باشد متوسط عملکرد خرما در منطقه ۶۵۰۰ کیلوگرم و میزان کل تولید خرما در جنوب ۱۸۵۲۵۰ تن است.

ب) از نظر مقام: جنوب استان از نظر سطح زیر کشت مقام اول را در استان و مقام چهارم را در کشور و از نظر تولید مقام اول در استان و کشور را دارا می‌باشد.

ج) ارقام خرما: در منطقه حدوداً ۷۰ رقم خرما در کلکسیون مرکز تحقیقات و آموزش کشاورزی جنوب موجود می‌باشد و ارقام غالب منطقه مضافتی، کلوته و مرداسنگ حدوداً ۸۰ درصد و ۲۰ درصد باقی‌مانده از ارقام شکری، المهری، لیلیه‌ای و سایر می‌باشد. مشکلات:

از مشکلات نخلستان‌ها

۱. مکانیزه نبودن نخلستان‌ها؛

از مهم‌ترین موانع موجود که باعث شده در نخلستان‌ها ماشین‌آلات استفاده نشود می‌توان به موارد ذیل اشاره کرد:

الف) الگو و فاصله کاشت: فاصله کاشت در اکثر نخلستان‌ها رعایت نشده است و از ۳ متر تا ۱۰ متر دیده می‌شود و بهترین فاصله کاشت طبق اعلام مرکز تحقیقات ۸٪ و تعداد در هر هکتار ۱۵۶ نفر می‌باشد.

ب) سیستم آبیاری: بایستی روش آبیاری از غرقابی که مانع وجود ماشین‌آلات و استفاده پهنه از مصرف آب در نخلستان‌ها می‌باشد به روش‌های نوین تحت فشار قطره‌ای و غیره اصلاح شود.

پ) کوچک بودن سطح نخلستان‌ها: هرچه سطح بزرگ‌تر باشد نخلستان‌ها را می‌توان مکانیزه‌تر و تولید بیش‌تری داشت.

## NOVIN FRESH DATES رطب نوین

طعم بم

شرکت بازرگانی نوین طعم بم

### تولید و نگهداری و بازاریابی خرما



بم - خیابان شهیدا - روبروی دبیرستان خاتم الانبیاء - سردخانه نوین بم

#### | تبریک |

جناب آقای سیدآرش علوی  
مدیرعامل محترم «شرکت پارسان دی‌سمبل»

انتخاب شایسته‌ی «شرکت پارسان دی‌سمبل» به عنوان صادرکننده‌ی نمونه را به جنابعالی و همکاران تان تبریک می‌گوییم.

انجمن خرما استان کرمان

#### پذیرش آگهی در

# خرما

خبرنامه

#### باگستره‌ی توزیع سراسری در

- استان کرمان

- استان‌های خرماخیز کشور

- نمایندگان استان کرمان

و کمیسیون کشاورزی مجلس

- اتاق‌های بازرگانی سراسر کشور

- استانداری‌های سراسر کشور

- دانشگاه‌ها و مراکز آموزشی

تلفن  
سفارش  
آگهی:

۰۲۴-۳۲۴۴۲۴۶۷

#### بازار خرما

قیمت‌ها مربوط به هفته‌ی اول دی می‌باشد.

| رقم خرما       | نوع بسته‌بندی                                    | قیمت (برای هر کیلو)     |
|----------------|--|-------------------------|
| مضافتی درجه یک | بسته‌بندی ۸۰۰ گرمی، مادر کارتن ۹ کیلویی، ۴۸ دانه | ۴۵۰۰ تا ۴۷۰۰ تومان      |
| مضافتی معمولی  | در بسته‌بندی ۸۰۰ گرمی                            | ۴۰۰۰ تومان              |
| مضافتی درجه یک | قله‌ای   | ۲۰۰۰ تا ۲۵۰۰ تومان      |
| مضافتی معمولی  | قله‌ای   | ۱۵۰۰ تا ۲۰۰۰ تومان      |
| پیارم درجه یک  | کارتن ۱۰ کیلویی                                  | ۱۵۰۰ تا ۱۷۵۰۰ تومان     |
| زاهدی صادراتی  | در بسته‌بندی ۱۰ کیلویی                           | ۳۶۰۰ تومان، درب کارخانه |
| زاهدی معمولی   | در بسته‌بندی ۱۰ کیلویی                           | ۳۱۰۰ تومان، درب کارخانه |
| کبکاب صادراتی  | در بسته‌بندی ۱۰ کیلویی                           | ۲۸۰۰ تومان، درب کارخانه |
| کبکاب معمولی   | در بسته‌بندی ۱۰ کیلویی                           | ۲۳۰۰ تومان، درب کارخانه |
| شهبابی صادراتی | در بسته‌بندی ۱۰ کیلویی                           | ۳۳۰۰ تومان، درب کارخانه |
| شهبابی معمولی  | در بسته‌بندی ۱۰ کیلویی                           | ۲۲۰۰ تومان، درب کارخانه |
| ربی درجه یک    | در بسته‌بندی ۱۰ کیلویی                           | ۳۸۰۰ تومان              |
| مرداسنگ        | در بسته‌بندی ۸۰۰ گرمی                            | ۳۰۰۰ تا ۳۵۰۰ تومان      |
| کلوته          | در بسته‌بندی ۸۰۰ گرمی                            | ۲۵۰۰ تا ۳۰۰۰ تومان      |
| صنعتی          | قله‌ای   | ۸۰۰ تومان               |