

کیفیت توسعه شهرنشینی در ایران



♦ دکتر محمدرضا رضایی

عضو هیئت‌علمی گروه جغرافیا و برنامه‌ریزی شهری دانشگاه یزد



♦ بهناز شیخ شریعتی کرمانی

پژوهشگر دوره دکتری جغرافیا و برنامه‌ریزی شهری دانشگاه یزد

مقدمه

شهر و شهرنشینی دارای تاریخچه‌ای بسیار قدیمی است و بیش از پنج هزار سال قدمت دارد. تا سال ۱۹۰۰ میلادی از هر ۸ نفر، فقط یکی در مناطق شهری زندگی می‌کرد، اما در حال حاضر نیمی از جمعیت جهان شهرنشین (۵۴ درصد) هستند. در سطح جهانی تا سال ۲۰۵۰ از هر ۱۰ نفر ۷ نفر ساکن شهرها خواهند شد. یعنی از مجموع ۹،۵ میلیارد جمعیت جهان در سال ۲۰۵۰ میلادی، بیش از ۶،۳ میلیارد نفر ساکن شهرها خواهند شد. درحالی‌که اکنون جمعیت شهرها بیش از ۳،۹ میلیارد نفر است. از این‌رو روند توسعه شهرنشینی ارتباطی مستقیم با توسعه شهری و افزایش نرخ شهرنشینی و مهاجرت افراد بیش‌تری از مناطق روستایی به مناطق شهری دارد. مناطق شهری نسبت به مناطق روستایی، فرصت‌های بهتر کسب‌وکار، امکان فراگیری مهارت‌های جدید، فرصت‌های بهتر برای آموزش، دسترسی بهتر به نظام بهداشتی دارند که در مجموع سبب بهبود سرمایه‌های انسانی در مناطق شهری خواهد شد. از سوی دیگر از آنجا که مناطق شهری نسبت به مناطق روستایی، زیرساخت‌های بهتری برای انجام فعالیت‌های اقتصادی دارند، مکان مناسب‌تری برای فعالیت‌های اقتصادی بوده و عمده فعالیت‌های اقتصادی از مناطق روستایی به مناطق شهری و یا اطراف آن منتقل می‌شوند.

ایران از جمله کشورهای درحال توسعه است که نرخ رشد شهرنشینی در آن به سرعت سرسام‌آوری در چند دهه اخیر متحول شده است؛ به طوری که طی سال‌های گذشته میزان رشد شهرنشینی ۴،۴ درصد بوده و در همین دوره متوسط رشد تولید ناخالص داخلی تنها ۱،۴ درصد بوده است. الگوی برون‌زای توسعه شهری از یک‌سو و توزیع نامتناسب جمعیت شهری در پهنه جغرافیایی کشور از سوی دیگر سبب شده است تا سیاست‌های شهری و الگوی توسعه آن چندان مطلوب و پایدار نباشد. الگوی شهرنشینی از بیماری‌های بسیاری از جمله طراحی بی‌روح و نامتوازن (تئوری شهرهای خاکستری)، فاصله زیاد بین مناطق در برخورداری از خدمات شهری و عدم مشارکت شهروندان و رشد خارج از اراده مدیریت شهری شهرها (ساخت‌وسازهای غیرمجاز و حاشیه‌نشینی) در رنج است. توزیع شهرها و به تبع آن تمرکز جمعیت نقاط شهری در کشور ما از همسانی و مشابهت

به علت توسعه صنعت در کشورهای غربی، افزایش جمعیت شهرهای آن‌ها قابل توجیه است، اما مهاجرت از روستا به شهر در کشورهای درحال توسعه یکی از چالش‌های موجود این کشورها محسوب می‌شود. بر اساس مطالعه‌ای که توسط یکی از مراکز پژوهشی فرانسه انجام شد، تأکید شد که گرایش به سکونت در شهرهای قاره‌های آفریقا و آسیا روزه‌به‌روز در حال افزایش است و تا سال ۲۰۳۰ بزرگ‌ترین شهرهای جهان از آن آسیا و آفریقا خواهد بود. در واقع شهرنشینی یکی از موضوعات مهم عصر جدید شده است، تا جایی که از انقلاب شهری یاد می‌شود. ایران نیز دارای سابقه‌ای دیرین در تاریخ شهرنشینی است. سابقه‌ی سرشماری عمومی نفوس و مسکن در ایران مربوط به سال‌های ۱۳۳۵، ۱۳۴۵، ۱۳۵۵، ۱۳۶۵، ۱۳۷۵، ۱۳۸۵، ۱۳۹۰، ۱۳۹۵ و ۱۴۰۰ می‌شود. بنابراین اولین آمار رسمی از تعداد جمعیت شهری مربوط به سال ۱۳۳۵ است (شکل شماره (۱) و (۲)).

زیادی برخوردار نیست. توزیع جمعیت در خاک یک کشور به عوامل تاریخی گذشته و نیز به ویژگی‌های زمان حال بستگی دارد. افراد در ابتدا به خاطر وجود امکانات غذایی، شرایط آب‌وهوایی و جغرافیایی مساعد در یک منطقه خاص ساکن می‌شدند، اما افراد کنونی به دلایل متفاوتی در یک منطقه مستقر می‌شوند. طی قرن اخیر، ظهور کلان‌شهرها و مناطقی با تراکم جمعیتی بالا، نیاز به داشتن آگاهی درست از توزیع جمعیت و تجزیه و تحلیل آن را احساس نموده است. شهرنشینی با شتاب بیش‌تر، پدیده قرن حاضر است و به‌مرور زمان جمعیت بیشتری محل سکونت خود را از مناطق روستایی به مناطق شهری تغییر می‌دهند که بخش فزاینده‌ای از آن‌ها نیز شهرهای بزرگ را انتخاب می‌کنند.

به عبارتی دیگر هر تحول و تغییر خارج از قاعده و سازمانی در شهرهای کشور منجر به پیامدهای ناخواسته‌ای شده است که از جمله آن می‌توان به توزیع بی‌عدالتی، گسترش آسیب‌های اجتماعی و ناهمگون فزاینده اجتماعی و کمک به گسترش انواع بحران‌های اقتصادی، اجتماعی و فرهنگی اشاره نمود. هم‌چنین الگوی توسعه شهری در ایران، الگوی تسلط تک‌شهری و نیز تمرکزگرایانه بوده است.

ایران به‌عنوان یک کشور در حال توسعه که از اوایل قرن بیستم به صورت رسمی و سازمان‌یافته در معرض پدیده‌های نوسازی غرب قرار گرفت، طی دهه‌های گذشته به‌شدت متأثر از روند شهرنشینی بوده و به‌نوعی عدم تعادل در حوزه‌های جمعیتی و اقتصادی دچار شده است. شهرنشینی، جامعه ایران را در طی دهه‌های گذشته دست‌خوش تحولات زیادی ساخته است، در حالی که خود شهرنشینی در ارتباط با پدیده‌های دیگری همچون رشد جمعیت قابل بررسی است. در واقع ایران به‌عنوان یک کشور در حال توسعه در طی دهه‌های اخیر با این دو پدیده مرتبط به هم یعنی افزایش جمعیت و رشد شهرنشینی مواجه بوده است.

گسترش شهرنشینی به‌خصوص در دوره معاصر سبب دل‌مشغولی بسیاری از نخبگان و صاحب‌نظران گوناگون به مسائل و پیامدهای ناشی از توسعه شهر و شهرنشینی شده است. گسترش شهرنشینی به‌عنوان یک پدیده معمول در جوامع، موجب شده که مسئله شهر یکی از مسائل جامعه‌شناسی شود.

نظام شهرنشینی و روند سریع آن در کشورهای در حال توسعه سبب هجوم گسترده به شهرها و پیدایش بخش خدمات متورم، حاشیه‌نشینی، بیکاری پنهان و پیدایش دوگانگی شبکه‌های اجتماعی مهاجرین در شهرها می‌شود. شهرهای کشورهای رشد نیافته نهادهای دورگه‌ای هستند که در نتیجه دو واکنش پدید آمده‌اند. اول واکنش به تقسیم کار اجتماعی که پدیده‌ای بومی است و دوم واکنش به ادغام در اقتصاد جهانی.

توسعه جامعه (توسعه درون‌زا) بر تمامی اجزای ارتقای سطح زندگی اکثریت افراد فراهم آوردن امکانات، هدایت آگاهانه جامعه توسط مردم تکیه دارد. رسیدن به خواستی علاوه بر شناسایی امکانات و توانایی‌های بالقوه ساده و تخصصی جامعه نیازمند توجه خاص به شرایط تاریخی، سنن فرهنگی، اجتماعی، اقتصادی، روانشناسی و اجتماعی نیز می‌باشد و این روند، جدا از روند گذشته جامعه نخواهد بود.

در ایران، پایتخت به‌عنوان مادر شهر اصلی به‌تنهایی یک چهارم از جمعیت شهرنشین را در خود جای داده است. از این رو با توجه به جایگاه و منشأ روستایی بودن اکثر جمعیت نقاط شهری، شهرهای ایران را می‌توان شهر مهاجرتی یا شهر مهاجران نامید. در ایران الگوی شهرنشینی همانند اکثر کشورهای آسیای غربی است. یعنی سطح شهرنشینی در حد متوسطی قرار دارد ولی رشد جمعیت شهرنشین سریع است.

سیاست‌های جمعیتی و توسعه شهرنشینی در ایران

تا آغاز دهه ۱۳۳۰ رشد جمعیت در ایران شکل نگران‌کننده نداشت و تا اوایل دهه ۱۳۴۰ برنامه کنترل جمعیت مورد توجه قرار نگرفت. جمعیت رو به افزایش کشور در اواخر دهه ۱۳۴۰ مسئولان کشور را به فکر کنترل جمعیت واداشت و از آن زمان سیاست (فرزند کم‌تر زندگی بهتر) سرمشق برنامه‌های جمعیتی قرار گرفت و تا حدودی نیز توانست به کنترل میزان باروری بپردازد.

پس از پیروزی انقلاب اسلامی که تحولاتی در ساخت ارزشی و هنجارهای اجتماعی به وجود آمد، برنامه کنترل جمعیت نیز توسط اکثریت روحانیون مورد نكوهش قرار گرفت و حتی برخی از مردم بر این اساس کنترل جمعیت را گناهی نابخشوده می‌دانستند. این نگرش و ایدئولوژی و پندارهای دیگر در مورد ازدواج به افزایش باروری دامن زد. از این پندارها می‌توان به افزایش دامنه ازدواج‌های مجدد، کاهش سن ازدواج خصوصاً برای دختران و غیره اشاره نمود.

شرایط اجتماعی ناشی از جنگ تحمیلی، مخالف نگرش کنترل جمعیت بود. لذا اندیشه فرزند کم‌تر نمی‌توانست با فضای فکری ناشی از جنگ هم‌خوانی داشته باشد. ولی در سال ۱۳۶۷ با توجه به فتوای امام خمینی (ره) در مورد بلاشکال بودن کنترل جمعیت، نقطه عطفی در سیاست‌های جمعیتی و اجرای برنامه‌های تنظیم خانواده بود. در مجموع برنامه‌ها سیاست‌های فوق تا حدودی به افزایش جمعیت خصوصاً توسعه جمعیت شهرنشین کشور کمک کرد (جدول شماره (۱)).

توسعه ناموزون و رشد کلان‌شهرها در ایران

یکی از ویژگی‌های توسعه ناموزون، تقسیم یک جامعه به مناطق با توسعه نابرابر شامل نواحی مرکز و پیرامون است که در آن مناطق مرکزی امکانات توسعه‌ای را از مناطق پیرامونی جمع کرده و در این فراگرد

جدول شماره (۱): میزان شهرنشینی در استان‌های کشور طی سال‌های ۱۳۷۵، ۱۳۸۵ و ۱۳۹۰ (درصد)

نام استان	۱۳۷۵	۱۳۸۵	۱۳۹۰	نام استان	۱۳۷۵	۱۳۸۵	۱۳۹۰
کل کشور	۶۱,۳۱	۶۸,۴۶	۷۱,۴۰	فارس	۵۶,۶۷	۶۱,۱۷	۶۷,۶۰
آذربایجان شرقی	۶۰,۲۸	۶۶,۶۷	۶۹,۲۰	قزوین	۵۷,۱۱	۶۸,۰۵	۷۳,۱۰
آذربایجان غربی	۵۲,۶۸	۶۰,۰۳	۶۲,۷۰	قم	۹۱,۱۶	۹۳,۹۱	۹۵,۲۰
اردبیل	۴۸,۶۷	۵۸,۲۶	۶۴	کردستان	۵۲,۴۲	۵۹,۴۲	۶۶
اصفهان	۷۴,۳۰	۸۳,۳۲	۸۵,۴۰	کرمان	۵۲,۸۹	۵۸,۵۳	۵۷,۵۰
البرز	-	۸۸,۷۰	۹۰,۵۰	سیستان و بلوچستان	۴۶,۱۲	۴۹,۶۰	۴۹
ایلام	۵۳,۲۳	۶۰,۶۹	۶۴	کرمانشاه	۶۱,۷۵	۶۶,۷۹	۶۹,۷۰
بوشهر	۵۳,۰۵	۶۵,۱۶	۶۸,۲۰	کهگیلویه و بویراحمد	۳۹,۲۳	۴۷,۶۴	۵۲,۶۰
تهران	۸۶,۱۶	۹۱,۳۴	۹۲,۸۰	گلستان	۴۱,۲۹	۴۹,۱۷	۵۱
چهارمحال و بختیاری	۴۵,۰۵	۵۱,۵۵	۵۸,۲۰	گیلان	۴۶,۸۳	۵۳,۸۸	۶۰,۳۰
خراسان جنوبی	۴۰,۹۲	۵۱,۳۳	۵۶	لرستان	۵۳,۶۵	۵۹,۴۳	۶۱,۳۰
خراسان رضوی	۶۱,۰۹	۶۸,۱۵	۷۱,۹۰	مازندران	۴۵,۹۰	۵۳,۱۸	۵۴,۷۰
خراسان شمالی	۴۰,۰۷	۴۸,۳۶	۵۱,۵۰	مرکزی	۵۷,۰۹	۶۸,۹۷	۷۳,۹۰
خوزستان	۶۲,۵۲	۶۷,۲۲	۷۱	هرمزگان	۴۱,۸۰	۴۷,۱۱	۵۰
زنجان	۴۷,۶۲	۵۷,۹۹	۶۲,۵۰	همدان	۴۸,۳۱	۵۷,۵۸	۵۹,۲۰
سمنان	۶۸,۲۹	۷۴,۷۰	۷۷	یزد	۷۲,۸۰	۷۹,۷۱	۸۲,۸۰

برای شناخت نابرابری توسعه شهری در کشور از شاخص تمرکز شهری می‌توان سود جست. این شاخص از طریق تقسیم جمعیت بزرگ‌ترین شهر بر مجموع دومین، سومین و چهارمین شهر به دست می‌آید. در اکثر استان‌های کشور مقدار این شاخص بالا است و مثلاً در استان تهران در سال‌های ۱۳۴۵ و ۱۳۵۵ مقدار این شاخص ۲,۲ و ۲,۳۶ بوده است. در کل کشور مقدار این شاخص در سال‌های ۱۳۶۵ و ۱۳۷۵ به ترتیب ۱,۷۷ و ۱,۵۶ بوده است. در کشورهای

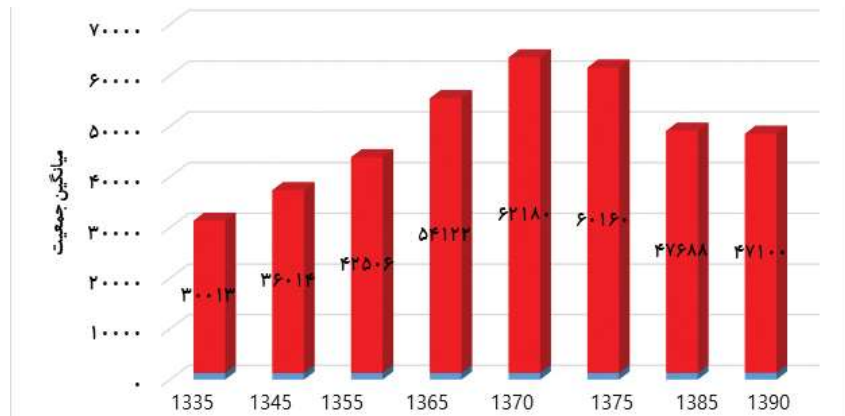
پیرامونی آن از جنبه‌های مختلف وابسته به آن هستند. شهرهای مراکز استان‌ها در کشور اغلب چنین ویژگی‌ای دارند. دکتر پیران در بررسی خود تحت عنوان (توسعه برون‌زا و شهر) نشان می‌دهد مراکز استان‌هایی که دارای پراکندگی کم‌تری در جمعیت خود هستند و امکانات طبیعی و غیرطبیعی اقتصادی آن‌ها نابرابر توزیع شده است و از سویی درصد شهرنشینی در آن‌ها بالا است، درصد بیش‌تری از جمعیت استان‌ها را در خود جذب کرده‌اند.

عقب‌ماندگی مناطق پیرامونی و توسعه مراکز جهت معکوس با هم دارند. از دیدگاه نظام جهانی، سلسله‌ای از مناطق شامل توسعه کم‌تر و توسعه بیش‌تر وجود دارد. مهم‌ترین ویژگی این مناطق مرکزی، جمعیت بالا در قیاس با دیگر مناطق کشور است و از این قبیل، شهرهای بزرگ و حتی کلان‌شهرهایی شکل می‌گیرند. هر شهر بزرگ و یا کلان‌شهر در حوضه‌ای قرار گرفت که تا شعاع معینی کلان‌شهر و یا شهر بزرگ دیگری وجود ندارد و مناطق

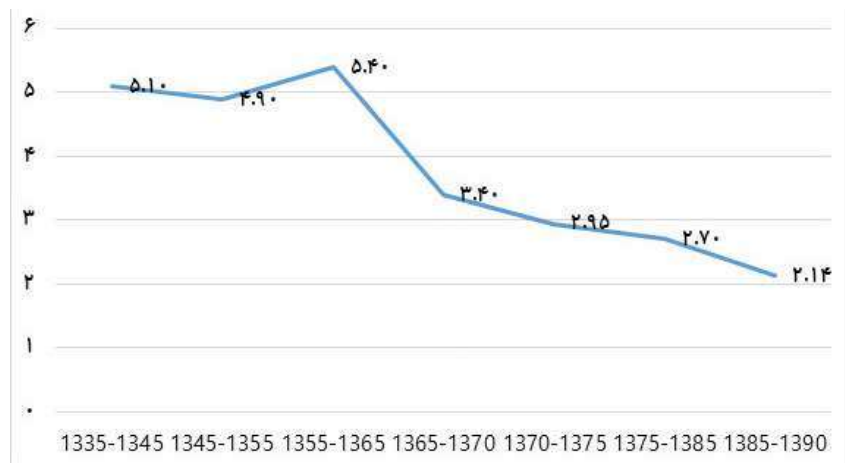
ویژگی‌ها و پیامدهای توسعه شهرنشینی در ایران

باید بررسی کرد که شهرنشینی در کشورهای در حال توسعه از جمله ایران چه ویژگی‌هایی دارد که آن را از الگوی شهرنشینی در کشورهای پیشرفته متمایز می‌کند؟ الگوی شهرنشینی در کشورهای در حال توسعه متأثر از الگوی کشورهای شمالی و پیشرفته و نوعی تقلید ناشیانه از تجربه شهری شدن جوامع متروپل است که بازتاب کالبدی و فضایی این روند (انتقال منابع و امکانات از شهر حاشیه به متروپل) منجر به نظام معینی از اسکان و استقرار فعالیت‌ها و منابع که در جهان سوم الگویی نهادی شده است، می‌شود.

بررسی تحولات شهرنشینی کشور نشان می‌دهد که کلان‌شهرهای محدودی بخش عمده‌ای از جمعیت مناطق شهری و امکانات توسعه اقتصادی کشور را به خود جذب کرده‌اند و از آنجا که زیرساخت‌های آماده‌ای وجود نداشت، تبعات اقتصادی - اجتماعی ناخواسته فراوانی را بر نظام اجتماعی این کشورها تحمیل کرده است. در ایران، پایتخت به‌عنوان مادرشهر اصلی به‌تنهایی یک‌چهارم از جمعیت شهرنشین را در خود جای داده است. از این‌رو با توجه به جایگاه و منشأ روستایی بودن اکثر جمعیت نقاط شهری، شهرهای ایران را می‌توان شهر مهاجرتی یا شهر مهاجران نامید. در ایران الگوی شهرنشینی همانند اکثر کشورهای آسیای غربی است. یعنی سطح شهرنشینی در حد متوسطی قرار دارد ولی رشد جمعیت شهرنشین سریع است. مطالعه رابطه بین شهرنشینی و توسعه در سطح دنیا نشان می‌دهد که سهم قابل‌توجهی از توسعه کشورها به‌وسیله متغیر شهرنشینی قابل تبیین است و درعین‌حال این تأثیر کاملاً معنادار است. به عبارتی کشورهای شهرنشین‌تر در دنیا کشورهای توسعه‌یافته‌تری هستند. البته نه در همه موارد. در ایران هم این ارتباط کاملاً معنادار و صادق است یعنی استان‌های با شهرنشینی بالاتر، نمره توسعه بالاتری هم به خود اختصاص می‌دهند. شهرنشینی در کشور ما چند ویژگی عمده دارد مانند رشد شتابان، توزیع نامتوازن و تمرکزگرایانه، برون‌زا و در ارتباط مستقیم با فروپاشی اقتصاد کشاورزی و روستایی، گسترش اقتصاد دلالی و



شکل شماره (۱): میانگین جمعیت شهرهای کشور طی سال‌های ۱۳۳۵ تا ۱۳۹۰



شکل شماره (۲): رشد جمعیت نقاط شهری کشور در نیم قرن اخیر (درصد)

کشور، متأثر از الگوی درون‌زای توسعه و ترقی اقتصادی کشور نبوده است و بیش‌تر متأثر از ورود ایران به دوره جدیدی از مناسبات بین‌المللی و تقسیم کار جهانی بوده است. در الگوی درون‌زا، رشد شهرنشینی، گسترش شهرها و افزایش میزان آن به همراه تحول و بهبود در نظام اقتصادی، صنعتی شدن، تغییر نظام اجتماعی و سایر مناسبات صورت می‌گیرد. درحالی‌که در الگوی برون‌زا این‌گونه نیست و طبیعی است که این مدل از شهرنشینی مسائل و مشکلات زیادی را به همراه داشته باشد، ضمن آن‌که از مشکلات ذاتی و مشترک گسترش شهرنشینی هم در رنج است. از این‌رو، مهم‌تر از نقش شهرنشینی، کیفیت و کمیت شهری شدن است.

غربی و پیشرفته مقدار این شاخص کم‌تر از یک می‌باشد. شاخص دیگر برای بخش توسعه ناموزون شهری، شاخص تقدم و تسلط تک‌شهری در سطح استان‌های کشور است که از تقسیم جمعیت بزرگ‌ترین شهر هر استان به دومین شهر همان استان به دست می‌آید. این شاخص گویای تعادل در توزیع استانی جمعیت کشور است. این شاخص در استان‌های خراسان، تهران، فارس، آذربایجان شرقی و سمنان به ترتیب برابر با ۹،۱۱، ۴،۱۰، ۳،۹ و ۰،۸۲ می‌باشد که نشان‌گر عدم تعادل و توسعه ناموزون شهرهای کشور خصوصاً در استان‌های خراسان، تهران و فارس می‌باشد (جدول شماره (۲) و (۳)). تحولات چشمگیر در توسعه شهرنشینی

جدول شماره (۲): وضعیت شهرنشینی در ایران طی نیم قرن اخیر

شرح	تعداد استان	تعداد شهر	میانگین تعداد شهرهای هر استان	نسبت شهرنشینی (درصد)	تعداد شهرهای بیش از یک میلیون نفر جمعیت
۱۳۳۵	۱۳	۱۹۹	۱۵,۳	۳۱,۴	۱ شهر (تهران)
۱۳۴۵	۲۱	۲۷۲	۱۳,۰	۳۸,۰	۱ شهر (تهران)
۱۳۵۵	۲۳	۳۷۳	۱۶,۲	۴۷,۰	۱ شهر (تهران)
۱۳۶۵	۲۴	۴۹۶	۲۰,۷	۵۴,۳	۴ شهر (تهران، مشهد، تبریز، اصفهان)
۱۳۷۵	۲۶	۶۱۲	۲۳,۵	۶۱,۳	۵ شهر (تهران، مشهد، اصفهان، تبریز، شیراز)
۱۳۸۵	۳۰	۱۰۱۲	۳۳,۷	۶۸,۵	۶ شهر (تهران، مشهد، اصفهان، تبریز، شیراز، کرج)
۱۳۹۰	۳۱	۱۱۳۹	۳۶,۷	۷۱,۴	۸ شهر (تهران، مشهد، اصفهان، کرج، تبریز، شیراز، اهواز، قم)

جدول شماره (۳): تغییرات جمعیت شهری و تعداد نقاط شهری کشور طی سال‌های ۱۳۳۵ تا ۱۳۹۰

سال	جمعیت	افزایش هر دوره		تعداد شهرها	افزایش تعداد شهرها
		نسبی	مطلق		
۱۳۳۵	۶۰۲۶۲۱	-	-	۲۰۰	-
۱۳۴۵	۹۷۹۵۸۱۰	۶۳,۲	۳۷۹۳۱۸۹	۲۷۲	۷۲
۱۳۵۵	۱۵۸۵۴۶۸۰	۶۱,۸	۶۰۵۸۸۷۰	۳۷۳	۱۰۱
۱۳۶۵	۲۶۸۴۴۵۶۱	۶۹,۳	۱۰۹۸۹۸۸۱	۴۹۶	۱۲۳
۱۳۷۰	۳۱۸۳۶۵۹۸	۱۸,۶	۴۹۹۲۰۳۷	۵۱۲	۱۶
۱۳۷۵	۳۶۸۱۷۷۸۹	۱۵,۶	۴۹۸۱۱۹۱	۶۱۲	۱۰۰
۱۳۸۵	۴۸۲۵۹۹۶۴	۳۱,۰	۱۱۴۴۲۱۷۵	۱۰۱۲	۴۰۰
۱۳۹۰	۵۳۶۴۶۶۶۱	۱۱,۲	۵۳۸۶۶۹۷	۱۱۳۹	۱۲۷

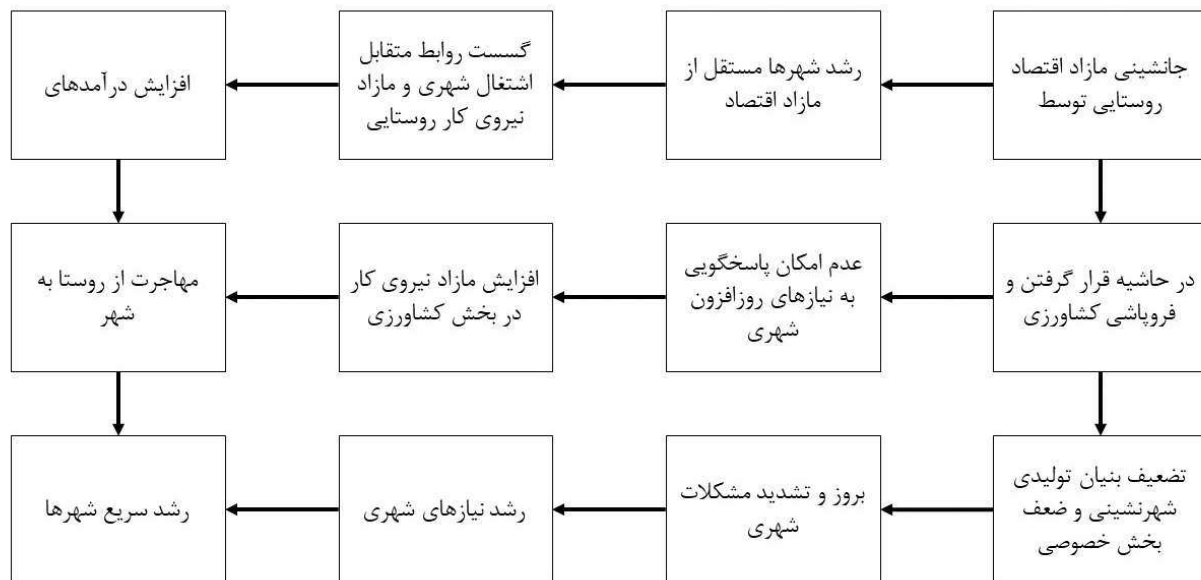
درعین‌حال به دلیل عدم‌هم‌زمانی رشد شاخص‌های اجتماعی - فرهنگی همانند باسواد کل جامعه به‌خصوص باسواد زنان و جمعیت قابل‌توجه روستایی نرخ زادوولدها در حد دوره ماقبل صنعت باقی‌مانده است و این امر سبب پیشی گرفتن رشد زادوولد بر میزان مرگ‌ومیر و در نتیجه افزایش جمعیت شده است. هم‌زمان با این تحول رویداد دیگری در مناطق روستایی کشور پدیدار شده، در نتیجه اجرای اصلاحات ارضی و استفاده بخش کشاورزی از فن‌آوری روز تراکتور، کمباین، نیروی مازاد فراوانی در جامعه روستایی ظاهر گشته، این جمعیت مازاد به دنبال فرصتی برای کار و فعالیت و سراب زندگی بهتر، راهی مناطق شهری شده و چون شهرها آمادگی پذیرش

چالش‌های توسعه شهرنشینی در ایران

نظام شهرنشینی و روند سریع آن در کشورهای درحال توسعه سبب هجوم گسترده به شهرها و پیدایش بخش خدمات متورم، حاشیه‌نشینی گسترده، بیکاری پنهان، پیدایش دوگانگی شبکه‌های اجتماعی مهاجرین در شهرها می‌گردد. شهرهای کشورهای رشدنیافته نهادهای دورگه‌ای هستند که در نتیجه دو واکنش پدید آمده‌اند: اول واکنش به تقسیم کار اجتماعی که پدیده‌ای بومی است و دوم واکنش به ادغام در اقتصاد جهانی.

در کشورهای درحال توسعه برخلاف کشورهای توسعه‌یافته مراحل انتقال جمعیت به‌سرعت طی شده است. ورود دستاوردهای تکنولوژی جدید موجب کاهش نرخ مرگ‌ومیر و

رونق صادرات نفت در چند دهه اخیر بوده است که برخی از صاحب‌نظران تحت‌نام استبداد نفتی هم از آن یاد می‌کنند. شهرنشینی با خود پیامدهای مثبت و منفی فراوانی به ارمغان می‌آورد. بویژه سهم الگوی شهرنشینی در این میان قابل‌ملاحظه است. بررسی رابطه شهرنشینی با متغیرهای اقتصادی و اجتماعی مانند طلاق، اعتیاد، سرقت، سن ازدواج، مرگ‌ومیر کودکان، امید زندگی، مهاجرت‌پذیری و غیره بیان‌گر وجود رابطه همبستگی قابل‌توجه با هر یک از متغیرهای فوق است. شهرنشینی رابطه علت و معلولی با بسیاری از پدیده‌های اجتماعی دارد و نیز پیامدهای گوناگون ناشی از رشد سریع پدیده شهرنشینی در کشور قابل‌پیگیری است (شکل شماره (۳)).



شکل شماره (۳): چگونگی تحول و پیامدهای شهرنشینی

ایران، نشریه پژوهش و برنامه‌ریزی شهری سال ۷، شماره ۲۶، پاییز ۱۳۹۵.

- دانشمند نارویی، مرضیه، پهلوانی، مصیب، اسفندیاری، مرضیه، ۱۴۰۱، بررسی مسائل اقتصاد ایران، سال ۹، شماره ۱، بهار و تابستان ۱۴۰۱.

- زیاری، کرامت‌الله، محمدی، اکبر، عطار، خلیل، ۱۳۹۰، مجله علمی - تخصصی برنامه‌ریزی فضایی، سال ۱، شماره ۳، زمستان ۱۳۹۰.

- علی‌اکبری، اسماعیل، ۱۳۸۳، توسعه شهری و آسیب‌شناسی اجتماعی در ایران، نشریه پژوهش‌های جغرافیایی، سال ۱۳۸۳، دوره ۳۶، شماره ۴۸، صفحات ۴۹ تا ۶۹.

- علی‌پور، کیوان، علی‌احمدی، نسرین، ۱۳۹۶، بررسی مفاهیم و نظریه‌های توسعه شهری از آغاز تاکنون، نشریه مدیریت شهری نوین، دوره ۵، شماره ۱۷، شماره پیاپی ۱۷، تیر ۱۳۹۶، صفحات ۹۱ تا ۱۰۶.

- فتحی، الهام، ۱۳۹۴، روند شهرنشینی در ایران، آمار، شماره ۱۲، خرداد و تیر ۱۳۹۴.

- قربانی، زهرا، ۱۳۸۵، الگوهای شهرنشینی در ایران و جهان، فصلنامه جمعیت، شماره ۷۷ و ۷۸.

- نوابخش، مهرداد، فتحی، سروش، ۱۳۸۶، رشد و توسعه شهرنشینی در ایران (با تأکید بر فعالیت‌های اجتماعی - اقتصادی)، فصلنامه جغرافیایی سرزمین، علمی - پژوهشی، سال ۴، شماره ۱۵، پاییز ۱۳۸۶.

شهری،
- ضعف سرمایه اجتماعی،
- ضعف هویت شهری.

چالش‌های اجتماعی توسعه شهرنشینی در ایران

- مهاجرت،
- حاشیه‌نشینی،
- ناهمگونی در بافت اجتماعی جامعه شهری،
- طلاق،
- نارسایی در ارائه خدمات اجتماعی.

نسبت شهرنشینی در کل کشور در طی نیم‌قرن گذشته روندی صعودی داشته است. تعداد جمعیت در نقاط شهری بالغ بر ۹ برابر شده، درحالی‌که طی همین مدت، جمعیت روستایی ۱٫۷ برابر شده است. بر اساس مطالعات، روند شهرنشینی در ایران همچنان به سیر صعودی خود ادامه داده و احتمالاً در سال ۱۴۳۰ به حدود ۸۵ درصد خواهد رسید. به این ترتیب در سال‌های آتی بر تراکم جمعیت کلان‌شهرها و از جمله شهر تهران به شدت افزوده خواهد شد. ♦♦

منابع و مآخذ

- بردی، رحیم، مردانژاد، آنا، ۱۳۹۵، تحلیلی بر برنامه‌ریزی فضایی و الگوی توسعه شهرنشینی در

این میهمانان میلیونی ناخوانده را نداشت (زیرا نرخ رشد جمعیت در مناطق شهری نیز بالا بوده و شهر حتی برای پاسخ‌گویی به افزایش طبیعی ساکنان خود نیز دچار مشکل بوده است). لذا، این مناطق در کشورهای درحال توسعه به آشفته بازار اجتماعی از مشاغل کاذب، ناهنجاری‌های اجتماعی، شکاف طبقاتی و غیره تبدیل گردیده است.

هم‌چنین بررسی تحولات شهرنشینی کشورها نشان می‌دهد که کلان‌شهرهای محدودی بخش عمده‌ای از جمعیت مناطق شهری و امکانات توسعه اقتصادی کشور را به خود جلب و جذب نموده‌اند و چون زیرساخت‌های آماده‌ای وجود نداشت لذا تبعات اقتصادی - اجتماعی ناخواسته فراوانی را بر نظام اجتماعی این کشورها تحمیل کرده است. زیرا در محیط شهر سازمان اجتماعی، نوع احساسات، ذهنیات و نظام معیشت با جوامع پیشین تفاوت اساسی پیدا می‌کند.

عمده‌ترین چالش‌های توسعه شهرنشینی در ایران عبارتند از:

- ضعف مسکن شهری،
- مسئله مهاجرت و حاشیه‌نشینی،
- معضل رشد بخش غیرمتشکل و غیررسمی اقتصادی،
- ضعف طراحی، برنامه‌ریزی و مدیریت