

کارخانه نوآوری (مفهوم، ضرورت و مدل های موفق)



♦ **سارا پناهنده**

کارشناس کسب و کارهای نوین مرکز مطالعات و پژوهش های اقتصادی اتاق کرمان



♦ **دکتر محمدجواد رستمی**

رئیس مرکز مطالعات و پژوهش های اقتصادی اتاق کرمان

کارخانه های

نوآوری محل

تجمع شرکت های

نوپا یا همان

استارتاپ ها

هستند و خدمات

مورد نیاز و مرتبط

نیز غالباً به صورت

متمركز در کنار

آن ها فراهم

می شود. از بُعد

دیگر صنایع سنتی

و شرکت های بزرگ

به طور فزاینده ای

از ضرورت

نوآوری دیجیتال

برای رقابت در

بازارهای خود آگاه

هستند و از این

رو به دنبال

استارتاپ های

ساختار شکن اند

تا آن ها را درگیر

خود کنند.

و راهنمایی می کنند. بدین ترتیب، کارخانه های نوآوری را باید بازیگران جدید زیست بوم نوآوری و کارآفرینی کشور دانست که مفهوم نوینی از هم افزایی را برای فعالان این زیست بوم با خود به همراه می آورند.

کارخانه های نوآوری محل تجمع شرکت های نوپا یا همان استارتاپ ها هستند و خدمات مورد نیاز و مرتبط نیز غالباً به صورت متمركز در کنار آن ها فراهم می شود. از بُعد دیگر صنایع سنتی و شرکت های بزرگ به طور فزاینده ای از ضرورت نوآوری دیجیتال برای رقابت در بازارهای خود آگاه هستند و از این رو به دنبال استارتاپ های ساختار شکن اند تا آن ها را درگیر خود کنند، اما فرهنگ سازمانی و ساختارهای پیچیده آن ها اغلب در تضاد با یک شرکت نوپا می باشد و یافتن وجهه کاری را دشوارتر می کند. برای نزدیک تر شدن به استارتاپ های موفق، شرکت ها نیاز به شرکای محلی دارای شبکه، تجربه و درک فرهنگی مناسب، دارند؛ بنابراین کارخانه ای نوآوری یک شریک ایده آل برای شرکت ها و صنایعی است که به دنبال زبان مشترک بین خود و استارتاپ ها می باشند.

از طرفی دیگر، کارخانه بستر بسیار خوبی برای تعامل کارآفرینان و دانشگاهیان فراهم می کند. این وظیفه که هر دو طرف آگاهی از این پتانسیل داشته باشند و جریان مداوم اطلاعات و داده ها را در هر دو جهت به سمت توسعه و رشد سوق دهند بر عهده کارخانه می باشد. این

کارآفرینی فرآیند ایجاد ارزش است که در آن به منظور بهره گیری از فرصت ها، مجموعه منحصربه فردی از منابع استفاده می گردد. کارآفرینان به عنوان کسانی که می توانند با خلاقیت و نوآوری ترکیب جدیدی از منابع، فرصت ها و نیازها را ایجاد نمایند در خط مقدم تولید ثروت و توسعه اقتصادی و فناوری در حال حرکت هستند. در اقتصاد دانش بنیان، نوآوری به طور چشمگیری نه تنها بر پیشرفت فن آوری، بلکه بر تغییر فرایندها و مدل های کسب و کار و همچنین جریان سیال دانش بر شیوه های نوین تجارت، اثرگذار بوده است. نوآوری و مدیریت صحیح آن محور اصلی اقتصاد دانش محور است که فقدان آن سبب می شود اقتصاد دانش محور به اهداف عالی خود نرسد.

صدای نوآوران و کارآفرینان اغلب توسط سیاستمداران و سیاست گذاران شنیده نمی شود؛ در نتیجه در تصمیم گیری های کلان، مسائل آنان مورد توجه قرار نگرفته و از تجربه و دانش ایشان بهره چندانی گرفته نمی شود، لذا نوآوری به طور جدی به عرصه ظهور نمی رسد. کارخانه های نوآوری فضایی بین شرکت های نوپا (بخش خصوصی) و دولت را شکل می دهند و ابزاری برای بستر سازی و ایجاد محیط مناسب جهت فعالیت استارتاپ ها و تیم های نوآور در کنار سایر بازیگران عرصه نوآوری و کارآفرینی هستند. این مراکز شرکت های نوپا را تا زمانی که به تنهایی قادر به ادامه حیات نباشند، هدایت

تعمیرگاهی و فضاهای ناکارآمد شهری است که گسستگی فضایی و ساختاری در بافت شهری را موجب می‌شوند و معضلات و آسیب‌های متعددی را برای شهر و شهروندان در بردارند. بازسازی و احیای دوباره فضای کارخانه‌ای متروک و تبدیل آن به فضایی پویا و زنده برای نسل جوان نوآور، کارآفرین و صاحب ایده و ایجاد بستری برای شکوفایی و رشد استارت‌آپ‌ها و شرکت‌های دانش‌بنیان، نوآور و فناور می‌تواند علاوه بر جلوگیری از معضلات و آسیب‌های فضاهای مهجور و غیرقابل استفاده شهری، تقویت ارتباطات اجتماعی، ایجاد فرصت‌های اقتصادی و مراکز خدمات‌رسانی به شهروندان و... را امکان‌پذیر سازد. این رویکرد می‌تواند علاوه بر تغییر فضاهای رها شده مستعد جرم و ناهنجاری‌های اجتماعی به فضاهای سرزنده و با حیات اقتصادی، از چندپارگی فضایی بافت شهری نیز ممانعت کند.

• از ارکان ایجاد یک شهر نوآور، پیوند و یکپارچگی فضاهای نوآوری و فناوری با بافت شهری و اجتماعی است که می‌تواند مزایای متعددی را هم برای فضاهای نوآوری و هم برای مدیریت شهری فراهم آورد. قرار گرفتن کارخانه نوآوری در یک موقعیت جغرافیایی ممتاز و از سوی دیگر در نظر گرفتن ویژگی‌های مکانی همچون راه‌های دسترسی؛ دسترسی به فرودگاه و پایانه‌های مسافری، حمل‌ونقل عمومی، مراکز آموزشی و پژوهشی، مراکز صنعتی و تولیدی آب، گاز و برق از مهم‌ترین نیازهای شکل‌گیری این فضا می‌باشد، لذا با توسعه فعالیت‌ها و تبدیل شدن این مکان به قطب نوآوری و فناوری، بافت شهری و اجتماعی اطراف این مرکز نیز از این فعالیت‌ها متأثر شده و تبدیل به پهنه‌هایی برای توسعه شرکت‌های دانش‌بنیان، استارت‌آپ‌های نوآور و مراکز توسعه فناوری‌های جدید خواهد بود.

• یکی از رویکردهای مؤثر در شکل‌گیری کارخانه‌های نوآوری، تعامل و همکاری میان شرکت‌های بزرگ و استارت‌آپ‌ها

اکوسیستم باید به‌طور مرتب با دانشگاه‌ها، مؤسسات تحقیقاتی و اتاق‌های فکر منطقه‌ای و ملی در ارتباط باشد تا آن‌ها را با جامعه کارآفرینان خود مرتبط کند.

در جدول پایین مزیت احداث کارخانه‌های نوآوری در کشور برای بخش خصوصی و دولتی آمده است. از مجموع نظرات و دیدگاه‌های کارشناسان در خصوص طراحی و ایجاد کارخانه‌های نوآوری نکات زیر حائز اهمیت است:

• حضور کلیه ارکان و بازیگران زیست‌بوم نوآوری در یک ساختار واحد و تجمع در یک نقطه جغرافیایی از نکات شاخص این مراکز می‌باشد. حضور نیروی انسانی مستعد، تیم‌های فناور، استارت‌آپ‌های فعال، شرکت‌های دانش‌بنیان، شتاب‌دهنده‌ها، فضاهای کار اشتراکی، مراکز نوآوری تخصصی، سرمایه‌گذاران خطرپذیر، صنایع و شرکت‌های بزرگ تخصصی، مشاوران و مربیان متخصص و حرفه‌ای، شرکت‌های ارائه‌کننده خدمات موردنیاز کسب‌وکارها و... می‌تواند هم‌افزایی‌های قابل‌توجهی را برای زیست‌بوم نوآوری و کارآفرینی به وجود آورد و ضریب توفیق شرکت‌ها و استارت‌آپ‌ها را به نحو چشم‌گیری افزایش دهد.

• تنوع در زمینه‌های تخصصی، شامل طیف وسیعی از حوزه‌های کسب‌وکار، نوآوری و فناوری مانند صنایع دستی و گردشگری، کشاورزی، صنعتی، معدنی، تجارت الکترونیک، هوش مصنوعی، اینترنت اشیا، پردازش ابری، بازی‌های رایانه‌ای، سلامت الکترونیک، مدیریت محتوا و رسانه، مالی و بیمه و... از جمله موضوعاتی است که در کارخانه‌های نوآوری مورد توجه قرار گرفته است. این مهم می‌تواند منجر به شکل‌گیری همکاری‌های میان‌رشته‌ای در حوزه‌های مختلف شود و زنجیره کاملی از خدمات و تخصص‌های لازم برای یک کسب‌وکار را به ارمغان آورد.

• یکی از معضلات شهرهای بزرگ، وجود مناطق و ساختمان‌های بزرگ صنعتی و کارگاهی رها شده، مراکز

مزیت احداث کارخانه‌های نوآوری در کشور

| بخش خصوصی | بخش دولتی |
|---|--|
| توسعه راه‌حل‌های جدید فناوری و ایجاد محصولات رقابتی | مشارکت دانشگاه‌ها و مراکز علمی، آموزشی و مهارتی در رشد و توسعه مشاغل جدید نوآورانه |
| ترویج و توسعه ساختارهای نوآورانه کارآمد | ایجاد مشاغل جدید با استفاده از نوآوری‌ها و فناوری‌های جدید |
| کاهش چرخه ابتکاری در تولید محصول | تسریع در توسعه اقتصادی نوآوری |
| کاهش خطر ایجاد و تولید محصولات غیررقابتی | جلوگیری از فرار مغزها و افزایش سطح کیفیت زندگی آن‌ها |
| در دسترس بودن پروژه‌های نوآورانه (در دو مرحله بذری و ورود به بازار) | افزایش سرمایه‌گذاری خارجی و امکان صادرات محصولات و خدمات نوآورانه |
| تعامل با دولت در سطح حاکمیتی | افزایش سطح رفاه زندگی و جلوگیری از مهاجرت‌های داخلی جوانان |



یکی از راهکارهایی که هم اکنون در حوزه شکل دهی و تقویت زیست بوم استارت‌آپی توجه زیادی را به خود جلب کرده و تبدیل به روندی پذیرفته شده در سطح جهان شده است، تغییر کاربری فضاها و اماکن قدیمی و از رده خارج شده‌ای همچون کارخانه‌های صنعتی، ایستگاه‌های قدیمی و انبارهای کهنه است که با گسترش شهرها و به دلایل مختلف، کاربری خود را از دست داده و به اماکنی پراسیب بدل شده‌اند و تبدیل آن‌ها به فضاهایی استارت‌آپی و حامی کارآفرینی و نوآوری است.

• یکی از عوامل اثرگذار در ترغیب نوآوری در میان کسب‌وکارها، توجه به مؤلفه‌های معماری و طراحی نوآورانه فضا می‌باشد؛ رویکردی که سبب می‌شود ترکیبی از معماری مدرن و عناصر فرهنگی و بومی ایران که در طراحی آن، تلاش شده، نمادهای کارآفرینی پیشینی که در آن به وقوع پیوسته حفظ و مرمت شود. و در نهایت ایجاد اشتغال مولد به‌ویژه اشتغال نیروی انسانی متخصص و تحصیل‌کرده، یکی از مهم‌ترین اهداف مهم دولت به شمار می‌آید. این نکته زمانی برجسته‌تر می‌شود که درصد نیروی جوان کشور و نرخ فارغ‌التحصیلان را در کشور با نگاهی دقیق‌تر بنگریم. به این ترتیب، با راه‌اندازی کارخانه نوآوری در استان حداقل ۱۰۰۰ جوان با انگیزه، تحصیل‌کرده و متخصص، زمینه مناسبی را برای اشتغال تحصیل‌کردگان فراهم می‌آورند. نیروهای جوانی که با ایجاد استارت‌آپ‌ها و شرکت‌های فناوری و توسعه فعالیت‌های خود می‌توانند به شرکت‌های مستقلی تبدیل شوند که زمینه اشتغال دیگر جوانان تحصیل‌کرده را نیز فراهم می‌آورند و با خروج خود از کارخانه، امکان استقرار افراد و هسته‌های جدیدی را در این فضا امکان‌پذیر می‌سازند و از این منظر، تداوم چرخه نوآوری و کارآفرینی را موجب می‌شوند.

می‌باشد که در آن شرکت‌های بزرگ به جای سرمایه‌گذاری مستقیم بر روی تحقیق و توسعه، با استارت‌آپ‌هایی همکاری می‌کنند که در موضوعات مدنظر آن شرکت تخصص و تبحر دارند. بهره‌برداری از چابکی و هوشمندی در عملیات این شرکت‌ها، دستیابی به فناوری‌های به روز و صرفه‌جویی در هزینه‌های تحقیق و توسعه از جمله مزایای استفاده از این رویکرد برای شرکت‌های بزرگ است. • ایجاد همکاری اثربخش بین بخش خصوصی و دولتی از ویژگی‌های دیگر این مراکز می‌باشند؛ این موضوع از آنجا حائز اهمیت است که در محافل اقتصادی کشور دو قطبی، اقتصاد بازار و عدم مداخله دولت در برابر طرفداران مداخله دولت، همواره مطرح بوده است. استانداری، اتاق بازرگانی، شرکت‌های بزرگ صنعتی و معدنی، شرکت‌های خصوصی بزرگ و سایر اجزاء اثربخش اکوسیستم نوآوری و کارآفرینی می‌توانند الگوی موفق‌تری را شکل داده و به دنبال آن، هم‌افزایی دانش، تخصص و منابع مالی بخش خصوصی با بودجه‌های حمایتی و همکاری دولت، ضمن تحقق اهداف اقتصادی صاحبان کسب‌وکار و شرکت‌ها، دستاوردهای ارزشمندی همچون توسعه نوآوری و فناوری‌های کلیدی را به همراه خواهد داشت.



نمونه‌هایی از کارخانه‌های نوآوری در ایران و جهان

یکی از راهکارهایی که هم اکنون در حوزه شکل‌دهی و تقویت زیست‌بوم استارت‌آپی توجه زیادی را به خود جلب کرده و تبدیل به روندی پذیرفته شده در سطح جهان شده است، تغییر کاربری فضاها و اماکن قدیمی و از رده خارج شده‌ای همچون کارخانه‌های صنعتی، ایستگاه‌های قدیمی و انبارهای کهنه است که با گسترش شهرها و به دلایل مختلف، کاربری خود را از دست داده و به اماکنی پراسیب بدل شده‌اند و تبدیل آن‌ها به فضاهایی استارت‌آپی و حامی کارآفرینی و نوآوری است. از جمله موفق‌ترین نمونه‌های چنین رویکردی می‌توان به موارد زیر اشاره نمود:

کارخانه نوآوری هم‌آوا تهران- ایران

کارخانه نوآوری آزادی توسط شرکت هم‌آوا با مشارکت پارک فناوری پردیس و با حمایت معاونت علمی و فناوری ریاست جمهوری به‌عنوان بزرگ‌ترین مرکز استقرار استارت‌آپ‌ها در خاورمیانه و شمال آفریقا در فضایی به مساحت ۱۸ هزار و پانصد مترمربع در غرب تهران راه‌اندازی شده است. طراحی و اجرای این پروژه از سال ۱۳۹۶ تا ۱۳۹۸ به طول انجامید. موقعیت جغرافیایی ویژه این منطقه و دسترسی‌های مناسب به شبکه حمل‌ونقل عمومی، نزدیکی به دانشگاه صنعتی شریف، دانشگاه تهران، دانشگاه صنعتی امیرکبیر و همچنین مجاورت با فرودگاه مهرآباد و ایستگاه مترو از جمله مزایای این محل محسوب شده و حضور

دانشجویان، فارغ‌التحصیلان و نخبگان را در این محل تسهیل می‌کند.

کارخانه نوآوری آزادی با دارا بودن ۱۰ سوله به مساحت ۱۰ هزار مترمربع و همچنین ۴۵۰۰ مترمربع ساختمان اداری و ایجاد واحدهای خدماتی شامل فضای کاری مشترک، اتاق جلسات متعدد، سالن همایش، باشگاه ورزشی، رستوران و کافی‌شاپ، محلی مناسب برای تمرکز استارت‌آپ‌های کشور و شرکت‌های سرمایه‌گذار خطرپذیر است.

پردیس Station F پاریس- فرانسه

استیشن اف یک ایستگاه قدیمی و عظیم قطار با مساحت تقریبی ۳۴ هزار مترمربع که به‌طور رسمی توسط رئیس‌جمهور فرانسه امانوئل ماکرون در ماه ژوئن ۲۰۱۷ افتتاح شده است. این فضا به‌طور کامل بازسازی شده و ضمن تقسیم به بخش‌های مختلف؛ مجهز به هزاران میز کار، اتاق کنفرانس و... گردید. بزرگ‌ترین پردیس راه‌اندازی شده در جهان station F پاریس است. این بنا مربوط به سال ۱۹۲۰ می‌باشد که به معنای واقعی کلمه به بلندای برج ایفل طراحی شده است، در این فضا کل اکوسیستم نوآوری و فناوری، از جمله





کارخانه نوآوری برلین - آلمان

کارخانه برلین که در قلب اکوسیستم استارتآپی برلین واقع شده، در سال ۲۰۱۱ درهای خود را به روی نوآوران گشود. این کارخانه قدیمی آلمانی که در بخش شرقی دیوار برلین قرار گرفته و مدت‌ها متروکه بوده، حالا به یکی از مهم‌ترین مراکز استارتآپی در اروپا بدل شده است. این کارخانه محل گردهمایی‌های بزرگی در زمان جنگ جهانی دوم و بعد از آن بوده است. در سال‌های اخیر برنامه‌هایی برای بازسازی کارخانه قدیمی شهر به‌عنوان یک نماد ملی ارائه شد، اما همه رد شدند. در نهایت، ساخت کارخانه استارتآپی رأی آورد. بخش مهمی از آلمان‌های کارخانه قدیمی شهر به شکل اصلی خود باقی مانده است. این کارخانه برای شرکت‌های نوپا، SME ها، دانشجویان دانشگاه و فریلنسرها در ۱۴ هزار مترمربع راه‌اندازی شده است که شامل دفاتر اختصاصی، فضای کاری اشتراکی، آزمایشگاه‌های راه‌اندازی، یک رستوران، کافی‌شاپ، کتابخانه، سینما، اتاق مراقبه، یک اتاق XR، امکانات ورزشی و یک استودیوی موسیقی در پنج طبقه می‌باشد.

کارخانه نوآوری لیسبون لیسبون - پرتغال

کارخانه نوآوری لیسبون با همکاری شهرداری لیسبون، استارتآپ لیسبونا و کارخانه متروکه مواد غذایی شکل گرفته است. تا مدت‌ها از آن فضا به‌عنوان محلی برای برگزاری همایش‌های همگانی یا برنامه‌های تفریحی استفاده می‌شد و عملاً برای شهرداری لیسبون درآمدزایی یا بهره‌وری خاصی نداشت. به‌جز این، هویت مشخصی

استارتآپ‌ها، سرمایه‌گذاران مختلف و برگزارکنندگان رویدادهای مختلف راه‌اندازی کسب‌وکار حضور دارند. همچنین در این فضا، اقامتگاهی برای ۶۰۰ کارآفرین وجود دارد؛ بنابراین از بسیاری جهات این فضا شبیه یک پردیس دانشگاهی بوده ولی برای استارتآپ‌ها طراحی شده است.

این ساختمان به سه قسمت تقسیم شده است، قسمت اول دارای سالن اجتماعات ۳۶۰ نفره، اتاق‌های جلسات خصوصی، دفاتر خصوصی، خدمات عمومی برای شرکت‌های نوپا، کافی‌شاپ، یک دفتر پست و سایر موارد است. قسمت دوم ساختمان فضای کار اشتراکی می‌باشد. این منطقه ۳۰۰۰ میز کار دارد و تقریباً می‌تواند میزبان ۱۰۰۰ استارتآپ باشد. برنامه مختلف راه‌اندازی یا مراحل مختلف توسعه وجود دارد که این برنامه‌ها توسط بازیگرانی مانند Facebook، Microsoft، Naver، HEC، Numa، Ubisoft منطقه سوم یک رستوران عظیم است که هفت روز هفته به‌صورت ۲۴ ساعته برای بازدید عموم آزاد است، دارای ظرفیت ۱۰۰۰ نفر بوده و چهار آشپزخانه دارد.



استیشن اف

یک ایستگاه

قدیمی و عظیم

قطار با مساحت

تقریبی ۲۴ هزار

مترمربع که به‌طور

رسمی توسط

رئیس جمهور

فرانسه امانوئل

مکرون در ماه

ژوئن ۲۰۱۷ افتتاح

شده است. این

فضا به‌طور کامل

بازسازی شده

و ضمن تقسیم

به بخش‌های

مختلف؛ مجهز

به هزاران میز کار،

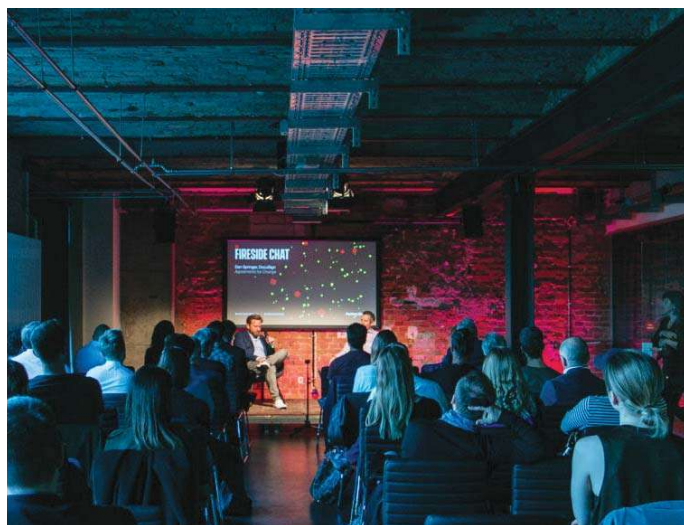
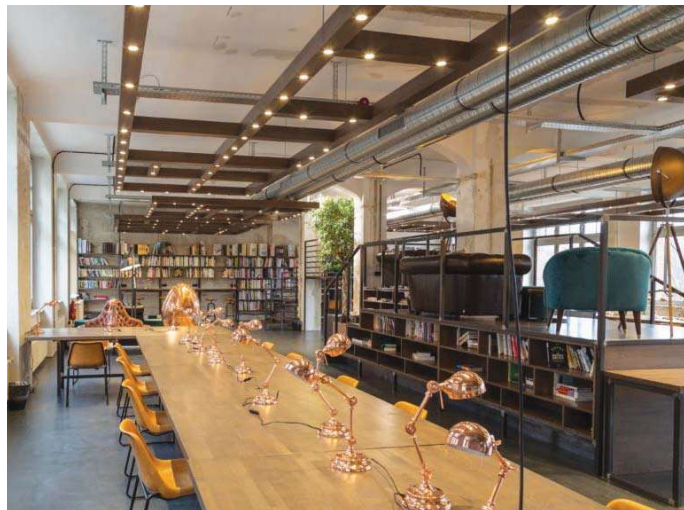
اتاق کنفرانس

و...گردید.

نیز از آن برداشت نمی‌شد و یک فضای بلااستفاده و سربار به حساب می‌آمد. از ۵ سال قبل هزینه‌ای معادل ۱۰ میلیون یورو روی این مرکز متروکه و تقریباً بلااستفاده صورت گرفت تا در نهایت به یک کارخانه ثابت تبدیل شود. سازمان‌های دولتی ملی و محلی پرتغال اکنون هر منطقه توسعه‌نیافته یا ساختمان در حال خراب را یک فرصت بالقوه برای بهبود اقتصادی می‌دانند. این کارخانه بزرگ‌ترین پروژه موجود در اروپا با فضایی شامل یک مجتمع ۲۰ واحدی سوله‌ای با ظرفیت پذیرش حدود ۵۰۰ استارت‌آپ در منطقه Beato لیسبون واقع شده که یک منطقه صنعتی نمادین در رودخانه تاگوس بشمار می‌آید. با توجه به افزایش روزافزون جمعیت، منطقه با یک جامعه در حال رشد از مشاغل خلاق روبرو می‌باشد، حال این مجموعه کارخانه که قبلاً وظیفه تولید مواد غذایی برای ارتش پرتغال را بر عهده داشت، در یک پردیس بزرگ برای شرکت‌های نوپا بازسازی می‌شود. این مجموعه در فاز اول ۳۵ هزار مترمربع (در رقابت با station F در پاریس) و در فاز دوم توسعه فضا را به ۱۰۰ هزار مترمربع را در دستور کار دارد. مسئولان راه‌اندازی کارخانه تخمین زده‌اند که این کارخانه می‌تواند منجر به ایجاد بیش از ۳ هزار شغل در لیسبون باشد. راه‌اندازی کسب‌وکارهای نوپا در لیسبون به‌عنوان محرک مناطق شهری عمل می‌کند و ثروت ایجادشده در کسب‌وکارهای موجود در همان مناطق توزیع می‌شود. به‌عنوان مثال، در سال اول فعالیت در اولین پردیس، شرکت‌های داخلی بیش از ۱۶۰ میلیون دلار سرمایه جمع کردند و البته مقدار زیادی از این پول در سرتاسر مناطق و شهر لیسبون توزیع می‌شود.

سخن آخر

کارخانه‌های نوآوری، سازمان‌ها، نهادها و سایر اجزای اکوسیستم را قادر می‌سازند تا ایده‌هایی به تعداد زیاد را جمع‌آوری و اعتبارسنجی کنند و با بهره‌گیری از ابزارها و نیروهای متخصص خود آن‌ها را تبدیل به محصولات و خدمات نوین نمایند. مسیر افراد در کارخانه نوآوری از آشنایی خلاقیت در فضای ایده‌پردازی تا مطالعات امکان‌سنجی ایده، تجربه انگاری نمونه‌های اولیه، دوره تست محصول یا خدمت در بازار، راه‌اندازی، مقیاس‌پذیری و بازخورد از مشتریان که در نهایت منجر به ایجاد SME های نوآور خلاق می‌گردد را شامل می‌شود، حال آن که این فضا اگر به‌درستی شکل نگیرد و یا به‌صورت پراکنده اجزای اکوسیستم نوآوری و کارآفرینی گرد هم آیند، از بهره‌وری و اثربخشی آن خواهد کاست؛ چراکه هم‌افزایی و ارتباطات





بین اجزا را مختل کرده، رقابت‌های ناسالم را شکل داده، تیم‌ها و شرکت‌ها را تشویق می‌کند تا به‌جای اشتراک داشته‌ها و خروجی‌هایشان، احتکار را در پیش بگیرند و به این ترتیب زنجیره ارزش نوآوری دچار اختلال خواهد شد و در نتیجه اکوسیستم نوآوری همگام با پیشرفت فناوری رشد نخواهد کرد، از آنجا که اجزا و ملزومات این حوزه به‌صورت پراکنده و جزیره‌ای در استان وجود دارند، لذا پیوستگی این بخش‌ها باهم مستلزم ایجاد بستر و زیرساخت لازم از طریق راه‌اندازی کارخانه نوآوری در شهر کرمان می‌باشد. ♦♦