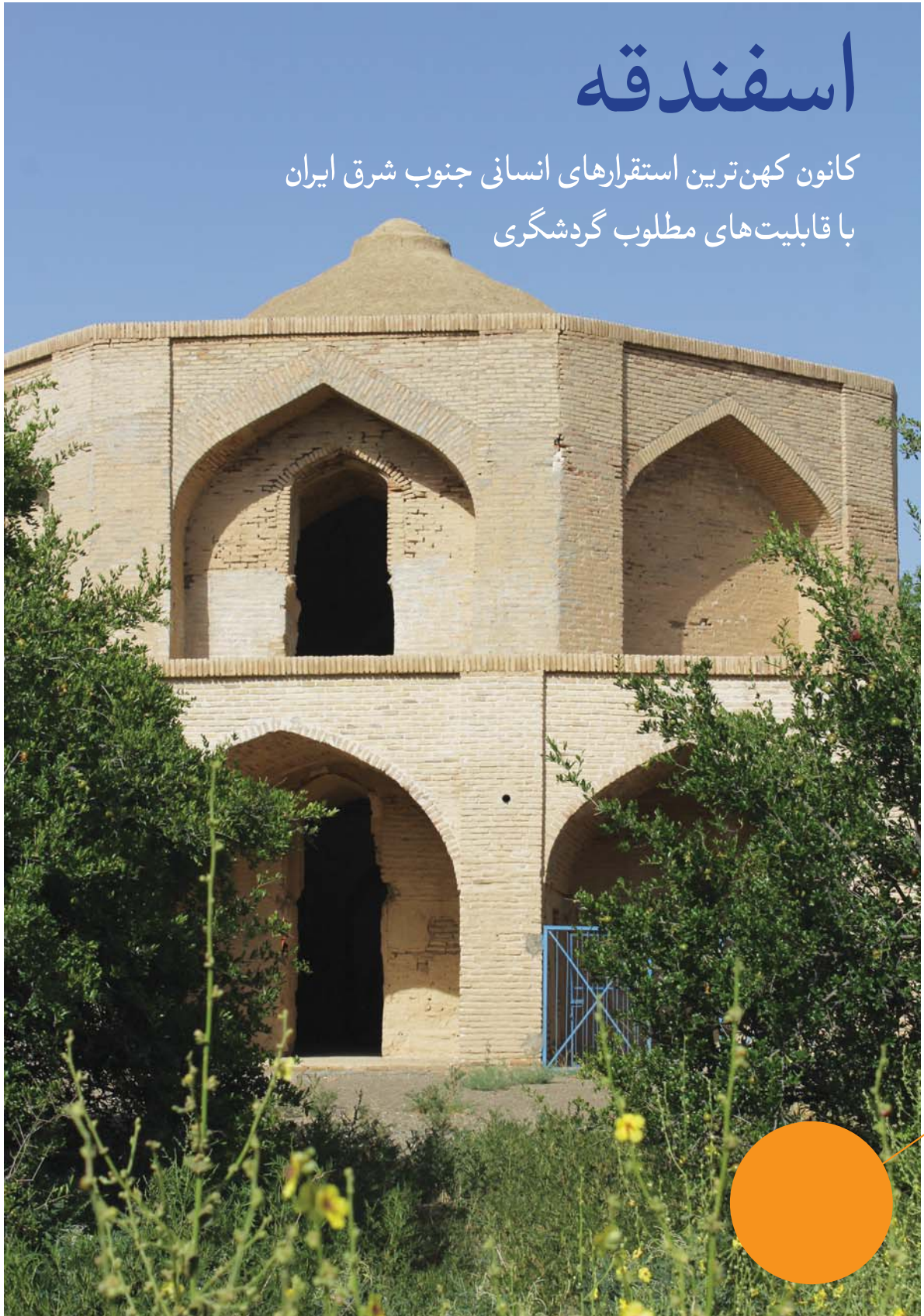


اسفندقه

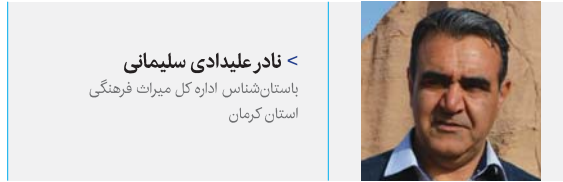
کانون کهن‌ترین استقرارهای انسانی جنوب شرق ایران
با قابلیت‌های مطلوب گردشگری



دشت اسفندقه کانون کهن‌ترین استقرارهای انسانی

شواهد به‌دست‌آمده از بررسی باستان‌شناختی حوزه اسفندقه حاکی از آن است که نخستین حضور انسان در پهنه دشت در قالب گروه‌های انسانی بوده که کناره‌های جنوب تا جنوب غربی دشت را به‌منظور استقرار انتخاب کرده‌اند. بر اساس نقشه توپوگرافی ۱:۵۰۰۰۰ منطقه، این مکان، محل بهم پیوستن جریان‌هایی است که بارش‌های فصلی را از دامنه‌های شرقی ارتفاعات جنوب غربی و غرب به سطوح پائین - دشت اسفندقه - منتقل می‌کند. علت قرار گرفتن محوطه‌ها خارج از دشت هموار اسفندقه و نحوه دسترسی استقرارها به منابع آب، همواره باعث بروز ایهاماتی شده است؛ اما بدیهی و مسلم است که نخستین گروه‌های انسانی ساکن در دشت اسفندقه مکانی را برگزیده‌اند که بیشترین انطباق و سازگاری را با محیط زیست منطقه - با توجه به شیوه معیشت آن‌ها - داشته و شکی نیست که نخستین ساکنان دشت اسفندقه با انتخاب این مکان، برخورداری از مراتع کوهستانی و مرغزارهای دشت هر دو را مدنظر داشته‌اند و شیوه معیشت گروه‌های متکی بر اقتصاد دامدار - کشاورز ایجاب می‌کرد که دسترسی به مراتع کوهستان و مهم‌تر از آن مراتع غنی و سرسبز دشت هر دو مورد استفاده قرار گیرد. این نحوه انتخاب مکان براساس برخورداری از مراتع کوهستان و دشت امروزه نیز شیوه ساکنان اردوگاه‌های عشایری ساکن در حوزه اسفندقه است.

بررسی پیمایشی دشت اسفندقه و چهارفصل کاوش علمی باستان‌شناسی در تپه گاو کوشی به سرپرستی نگارنده، شناخت و آگاهی‌های ارزنده‌ای را پیش روی ما قرارداد. کهن‌ترین استقرارهای دشت اسفندقه با حضور گروه‌های محدود انسانی در اواخر هزاره هشتم پیش از میلاد یعنی حدود ۹۱۰۰ سال پیش از این شکل گرفت. این نتایج ارزنده که بر پایه آزمایش گونه‌های زغال به روش کربن ۱۴ و حاصل از کاوش در تپه گاو کوشی صورت گرفت، کهن‌ترین استقرارهای دائم انسان در سراسر جنوب شرق ایران تا به امروز است. تپه گاو کوشی به فاصله حدود ۱۵۰۰ متری جنوب تا جنوب غرب روستای گاو کوشی - امروزه به نام فتح‌آباد خوانده می‌شود - و در کناره یک آبراه فصلی قرار دارد. سه فصل کاوش علمی باستان‌شناختی در این تپه مجموعه‌ای از آثار معماری را آشکار ساخت که می‌توانیم از آن به‌عنوان استقرارهای مسکونی کارگاهی یاد کنیم که در عین حال از فضای آیینی و یا معبد برخوردار بوده‌اند (تصویر شماره ۱). به نظر می‌رسد شرایط مناسب اقلیمی زمینه‌ای را فراهم آورده بود تا در دوره‌های بعد یعنی در خلال هزاره هفتم نیز گروه‌های انسانی در دشت اسفندقه به حیات خود ادامه دهند. از این دوره نیز مجموعه‌ای دیگر از آثار معماری به‌دست‌آمده است. از مطالعه اسناد و مدارک به‌دست‌آمده چون مطالعه گونه‌های مختلف استخوان حیوانی و مطالعات گیاه باستان‌شناسی حاصل از کاوش می‌توان گفت گروه‌های انسانی ساکن در دشت اسفندقه در دوره نوسنگی با اقتصاد متکی بر دامداری و کشاورزی امرار معاش نموده‌اند. وجود گونه‌های مختلف استخوان جانوری به‌دست‌آمده، ما را با رژیم غذایی ساکنان دشت اسفندقه در دوره نوسنگی آشنا می‌سازد. در کنار استفاده از گونه‌های اهلی جانوری و گیاهی، بخش قابل‌توجهی از رژیم غذایی انسان را شکار گونه‌های وحشی چون بز و کل، خوک وحشی، آهو، خرگوش و لاک‌پشت و یا جمع‌آوری دانه‌های خودرو وحشی تشکیل می‌دهد. جامعه کوچک نوسنگی گاو کوشی همچنین از هنرمندان و



< نادر علی‌دادی سلیمانی

باستان‌شناس اداره کل میراث فرهنگی استان کرمان

درآمد

آن دسته از پژوهشگران و محققینی که با جغرافیای جنوب شرق ایران بیگانه‌اند بر این باورند که جنوب شرق ایران به سبب همسایگی با بیابان لوت، منطقه‌ای عاری از عوامل طبیعی - اکولوژیک بوده و نمی‌توانسته است بستر حضور انسان باشد. دشت اسفندقه و مناطق پیرامون با آب‌وهوای معتدل در زمره مناطق برخوردار از عوامل ویژه طبیعی است که بستر مناسبی جهت رشد و نمو موجودات زنده و به‌ویژه شکل‌گیری گروه‌های انسانی بوده است. وجود مؤلفه‌های لازم برای حضور گروه‌های انسانی، رشد و بالندگی آن‌ها و قابلیت منطقه در افزایش جمعیت‌ها با زندگی متکی بر اقتصاد کشاورزی و دامداری، عامل حضور این گروه‌ها در دوره نوسنگی و سپس سبب گسترش اجتماعات در دوره مس سنگ شده است؛ به نحوی که استقرارهای پیش از تاریخ به نهایت گسترش خود یعنی بیست محوطه یا به عبارت امروزی بیست پارچه آبادی و روستا رسیده‌اند و این رقم در دشت کوچک اسفندقه بسیار قابل تأمل است. در عصر مفرغ - براساس شواهد به‌دست‌آمده - که همزمان با آغاز شهرنشینی و شکل‌گیری مراکز شهرنشین در دشت جیرفت است، شمار محوطه‌ها علیرغم پویایی منطقه، کاهش یافته و به ۱۴ محوطه رسیده است. ما بر این باوریم که در این دوره، غالب جمعیت‌های انسانی جذب مراکز شهری چون کناروند در دشت جیرفت شده و این مهاجرت سبب کاهش جمعیت در عصر مفرغ دشت اسفندقه شده است.

جغرافیای حوزه

دشت میانکوهی اسفندقه به فاصله حدود ۷۰ کیلومتری شمال غرب شهر جیرفت قرار دارد. این دشت حدود ۳۵۰ کیلومتر مربع وسعت دارد و رشته‌ای از ارتفاعات آن را در بر گرفته است. ارتفاع متوسط آبادی‌های این دهستان ۱۸۳۸ متر است. بلندترین نقطه آن کوه باغ برج با ارتفاع ۲۳۴۰ متر و پست‌ترین نقطه آن ۱۴۲۰ متر از سطح آب‌های آزاد بلندی دارد. رودخانه مهم اسفندقه، رودخانه آب‌شور است که از کوه‌های باغ برج و سرخوبالا در غرب و جنوب غرب حوزه شروع شده و از انتهای جنوبی دشت وارد دشت رسی اسفندقه می‌شود.

منطقه جیرفت به دلیل وسعت زیاد در جلگه‌های مرکزی و جنوب و نزدیکی به سواحل خلیج فارس و عوامل دیگر، دارای آب‌وهوای گرم است که در تابستان به بیش از ۵۰ درجه سانتی‌گراد می‌رسد. در نواحی کوهستانی هوا معتدل و سرد است. فواصلی که مناطق گرمسیری و سردسیری را از هم جدا می‌کند بسیار کوتاه است و همین امر موجب تنوع در کشت محصولات گرمسیری و سردسیری گردیده است (صفا، ۱۳۷۶، ۴). دشت اسفندقه با آب‌وهوایی معتدل بین دو ناحیه‌ی گرمسیر در جنوب و نواحی سردسیر در شمال قرار دارد و همین عامل یعنی برخورداری از شرایط معتدل و مطلوب جهت زیست موجودات زنده موجب گردیده تا نخستین گروه‌های انسانی این محیط را برای سکونت انتخاب کنند.

زیادی از استقرارها در مناطق پای کوهی، میان کوهی و دره‌ای از تداوم زندگی کوچ‌رو یا نیمه کوچ‌رو در منطقه در ادوار باستان حکایت دارد. در دوره مس سنگ میانی شواهد محکمی از وجود مرکز صنعت سفالگری با فناوری پیشرفته دیده می‌شود، ضمن اینکه صنعت ساخت ابزارسنگی نیز تداوم دارد. شباهت‌های فراوان و همگونی فناوری‌های تولید سفال‌های دوره مس سنگی اسفندقه با گونه‌های مشابه در مراکز طی چون تل ابلیس در دشت بردسیر و تل باکون در مرودشت فارس نشان‌دهنده مبادلات درون منطقه‌ای و برون منطقه‌ای است.

استقرارهای مس سنگ اسفندقه بدون هیچ وقفه زمانی و فرهنگی وارد عصر مفرغ شده‌اند. چنان‌که می‌دانیم در این دوره پدیده دوم در زندگی بشر، یعنی انقلاب شهرنشینی اتفاق افتاده است که از پیامدهای آن افزایش جمعیت در مناطق شهری و شهرهای بزرگ و پیدایش حکومت‌ها است و طبیعی است که بخش زیادی از جمعیت هنرمند، صنعتگر، تاجر و بازرگان و به مقدار کمتر جمعیت کشاورز به مراکز شهری روی آورده‌اند و با شکل‌گیری مراکز شهری بزرگی چون کناروندل در دشت جیرفت بخشی از جمعیت دشت اسفندقه جذب مراکز شهری شده‌اند.

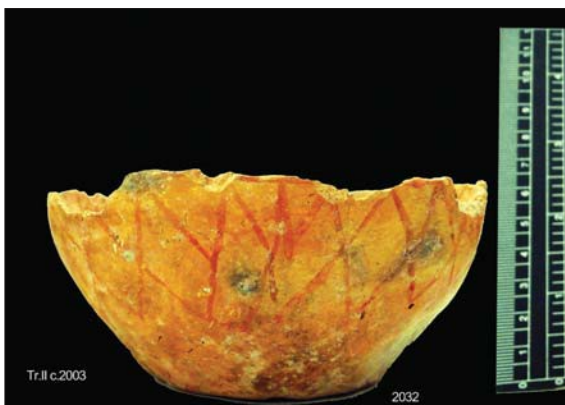
در ادوار تاریخی و به‌ویژه در دوره اشکانی مجدداً شاهد حضور و گسترش اجتماعات به‌ویژه گروه‌های کوچ رو در منطقه هستیم که اغلب در کناره‌های دشت استقرار داشته و با اقتصاد متکی بر دامداری امرامعاش می‌کردند. وجود شماری تپه و محوطه که به سده‌های نخست اسلامی تعلق دارد نیز حاکی از قابلیت دشت اسفندقه برای تداوم استقرارها در ادوار اسلامی است.

جاذبه‌های تاریخی، فرهنگی و طبیعی بستری برای رشد و رونق گردشگری اسفندقه

وجود محوطه‌های بی‌شمار باستانی دشت اسفندقه که فقط یکی از آن‌ها مورد کاوش قرار گرفته است به همراه سایر قابلیت‌ها که در این گفتار به آن‌ها اشاره خواهد شد در صورت توجه می‌تواند اسفندقه را به حوزه‌ای با قابلیت‌های فراوان گردشگری تبدیل کند. تپه گاوکشی در صورت سامان‌دهی و ایجاد پوشش حفاظتی، ارزنده‌ترین سایت موزه باستان‌شناسی دوره نوسنگی نه تنها در جنوب شرق، بلکه ایران به شمار می‌رود. کاوش‌های باستان‌شناختی در سایر تپه‌ها و محوطه‌ها این سایت‌ها را به سایت موزه باز تبدیل خواهد کرد. ابنیه تاریخی چون مقبره

صنعتگرانی بهره می‌برد که در صنعت ساخت ابزارهای سنگی به فناوری پیشرفته‌ای دست‌یافته بودند؛ و ابزارها با ظرافت و کارایی بسیار بالا تولید می‌شد. درصد غالب ابزارها را ریز تیغه‌ها و سپس تیغه‌ها تشکیل می‌دهد که به نظر می‌رسد در جامعه دامدار-کشاورز نوسنگی کاربرد زیادی داشته است. از ریز تیغه‌ها برای درو و جمع‌آوری غلات و دانه‌های خودرو استفاده می‌شد. در صنعت سفالگری، صنعتگران هنرمند نیز به خلاقیت‌های هنری دست می‌زدند. سفال‌های تولیدی را صنعتگران خلاق با هنرمندی، پرداخت، صیقلی، براق و سپس نقش‌اندازی کرده‌اند (تصویر شماره ۲). وجود سفال‌هایی با خمیره دورنگ با مغز تیره حاکی از آن است که هنوز موفق به برپایی کوره‌های تکامل یافته با کنترل حرارت لازم نشده بودند. نقش، رنگ و نوع پوشش گونه‌هایی از سفال که به نام سفال گاوکشی شناخته می‌شود کاملاً مشابه گونه‌های سفال در محوطه کوشک هزار در دشت مرودشت و قصر احمد در کناره رود قره‌آغاج در استان امروزی فارس است. بی‌شک جامعه گاوکشی از ارتباطات و مبادلات بازرگانی، فکری و فرهنگی با جوامع پیرامون در مناطق دور و نزدیک و به‌ویژه همسایه غربی خود (فارس) برخوردار بوده و جامعه‌ای منزوی در شرق نبوده است. وجود ابزارهای از جنس سنگ افسیدین از روابط بازرگانی کالا بین دشت اسفندقه تا مناطق دوردست‌تری چون حوضه دریاچه وان در ترکیه امروزی حکایت دارد.

بررسی‌های صورت گرفته در دشت اسفندقه که سراسر دشت را در بر گرفته حاکی از تداوم استقرارهای نوسنگی در ادوار مس سنگ، در منطقه است. دشت اسفندقه با دارا بودن شرایط لازم، بستر مناسبی جهت تداوم حیات با شیوه معیشت متکی بر اقتصاد دامپروری و کشاورزی فراهم آورده است؛ افزایش شمار محوطه‌های استقراری از ۴ محوطه به ۱۸ محوطه دلیل آشکاری از قابلیت‌های منطقه در توسعه و افزایش جمعیت و در نتیجه شمار دهکده‌ها و ارتباط‌های بین منطقه‌ای است. بر پایه‌ی بررسی‌های انجام شده، استقرارها در این دوره در کناره‌های جنوب، غرب، شمال‌غرب، شمال و شرق دشت، شکل گرفته است. به نظر می‌رسد دشت همیشه کانون فعالیت‌های کشاورزی و دامپروری روزمره در امر تأمین معاش زندگی بوده است؛ ضمن اینکه وجود استقرارهایی که از دشت، فاصله درخور توجهی دارد از استقرارهای با شیوه معیشت دامداری خبر می‌دهد. شواهد باستان‌شناختی حاکی از آن است که در دوره مس سنگ، جمعیت استقرارهای اسفندقه به بیشترین حد خود می‌رسد. شناسایی شمار



● (تصویر شماره ۲) ظرف سفال منقوش، تپه گاوکشی اسفندقه - دوره نوسنگی



● (تصویر شماره ۱) آثار معماری تپه گاوکشی، اسفندقه - دوره نوسنگی

سرگیری کاوش‌های باستان‌شناسی، توجه به گردشگری عشایری و رونق کارگاه‌های بافت قالی گل سرخ، زمینه حضور گردشگران داخلی و خارجی را برای این منطقه فراهم آوریم. ●

منابع و مأخذ:

- بیت من، هالی، هنر عصر مفرغ، جنوب شرق ایران، آسیای میانه‌ی غربی و دره‌ی سند، مترجم کوروش روستایی، مؤسسه پیشین پژوه، مهر بردیا، تهران، چاپ اول، بهار ۱۳۸۴.
- دسه، ناتالی، جیرفت و دریا، مجموعه مقالات نخستین همایش بین‌المللی باستان‌شناسی تمدن حوزه هلیل، ۱۳۸۳، سازمان میراث فرهنگی، صنایع‌دستی و گردشگری استان کرمان، چاپ اول، بهار ۱۳۸۷.
- سازمان جغرافیائی نیروهای مسلح، فرهنگ جغرافیائی آبادی‌های استان کرمان- شهرستان جیرفت، انتشارات سازمان جغرافیائی وزارت دفاع و پشتیبانی نیروهای مسلح، جلد پنجم، چاپ اول، ۱۳۸۲.
- شمس‌الدینی، محمود، گزارش تاریخچه عشایر شهرستان جیرفت، اداره امور عشایری شهرستان جیرفت، ۱۳۷۵.
- عصر مفرغ ایران، سازمان مطالعه و تدوین کتب علوم انسانی دانشگاه‌ها (سمت)، چاپ اول، زمستان، ۱۳۸۵.
- علی‌دادی سلیمانی، نادر، بررسی و شناسایی شهرستان جیرفت (حوزه ساردوئیه)، سازمان میراث فرهنگی، صنایع‌دستی و گردشگری استان کرمان، تابستان ۱۳۸۳.
- علی‌دادی سلیمانی، نادر، مقدمه‌ای بر جغرافیای طبیعی و محیط‌زیست حوزه هلیل، مجموعه مقالات نخستین همایش بین‌المللی تمدن حوزه هلیل ۱۳۸۳، سازمان میراث فرهنگی، صنایع‌دستی و گردشگری استان کرمان، چاپ اول، بهار ۱۳۸۷.
- مجیدزاده، یوسف، آغاز شهرنشینی در ایران، مرکز نشر دانشگاهی، تهران، ۱۳۶۸.
- مطالعات جامع اقتصادی - اجتماعی استان کرمان، خاک و منابع ارضی، سازمان برنامه‌بودجه استان کرمان، چاپ اول، ۱۳۷۴.
- وزیر، احمدعلی‌خان، تاریخ کرمان، تصحیح و تحشیه باستانی پاریزی (محمدابراهیم)، انتشارات علمی، تهران، چاپ چهارم، ۱۳۷۵.
- وزیر، احمد علی‌خان، جغرافیای کرمان، تصحیح و تحشیه باستانی پاریزی (محمدابراهیم)، نشر علم، چاپ پنجم، تهران، ۱۳۸۵.



● (تصویر شماره ۵) قالی گل سرخ بافت اسفندقه

میرحیدر (تصویر شماره ۳) در غرب دولت‌آباد (مرکز بخش) که به دوره صفویه تعلق دارد، قلعه اسفندقه مربوط به دوره پهلوی اول (تصویر شماره ۴)، خانه‌های تاریخی شاپوری و فروزان و مدارس قدیمی دولت‌آباد و فردوس که در حال تبدیل شدن به موزه کوچک روستایی‌اند از جاذبه‌های تاریخی و آثار ارزنده به شمار می‌روند.

گردشگری عشایر

یکی از جمعیت‌های ساکن در حوزه اسفندقه، تیره‌هایی از عشایر ایل لری، لرمحمد حسنی، لرجعفرآبادی و راهی بارچی با گروه‌های کوچ رو یا نیمه کوچ روبی هستند که با برپائی سیاه‌چادر در دامنه ارتفاعات مشرف به دشت اسفندقه و نزدیک به منابع آب (چشمه، قنات، رود) یا بخش‌های میانکوهی ارتفاعات امرار معاش می‌کنند. وضعیت اقلیمی و زیست‌محیطی دشت اسفندقه و ارتفاعات پیرامون در مقایسه با دشت‌های پست و گرم و مرطوب جنوب موجب گردیده که ماندگاه‌های زمستانی این دسته از عشایر طولانی‌تر گردد و مدت‌زمان بیشتری را در این ناحیه به سر می‌برند. در صورت توجه به جاذبه‌های طبیعی و تاریخی فرهنگی منطقه، جامعه عشایری نیز با خرده‌فرهنگ‌های خاص خود پتانسیل قابل توجهی در کنار سایر جاذبه‌ها به‌منظور رونق هرچه بیشتر گردشگری منطقه فراهم خواهد آورد. اقامت در سیاه‌چادر در دامنه ارتفاعات و در بافت جامعه عشایری با یک‌شب اقامت برای بسیاری از گردشگران به‌ویژه گردشگران خارجی بسیار لذت‌بخش خواهد بود و این اقدام در کنار جاذبه‌های تاریخی و فرهنگی، میزان ماندگاری گردشگران را در حوزه اسفندقه بیشتر خواهد کرد.

قالی گل سرخ

بی‌شک یکی از زیباترین دستبافت‌های کرمان قالی گل سرخ اسفندقه است. عدم توجه به این دستبافت زیبای با ارزش تجاری سبب فراموشی این هنر شده است. سرمایه‌گذاری، حمایت از بافندگان و برپایی کارگاه‌های بافت قالی گل سرخ و دیگر دستبافت‌های داری، سبب غنا بخشیدن به تور گردشگری خواهد شد که برای یک و یا دو روز اسفندقه را مقصد گردشگری خود انتخاب کرده است (تصویر شماره ۵). تاکنون قدم جدی برای حضور گردشگر در حوزه اسفندقه برداشته نشده است. وقت آن است تا با توجه و ساماندهی آثار تاریخی حوزه و از



● (تصویر شماره ۴) قلعه اسفندقه، دوره پهلوی اول